



**KERVAN GIDA SANAYİ VE TİCARET A.Ş.**

**01.01.2021 – 30.09.2021 DÖNEMİ**

**YILLIK FAALİYET RAPORU**

# İÇİNDEKİLER

## 1 - Genel Bilgiler

- A) Şirket'in Sermaye ve Ortaklık Yapısı
- B) İmtiyazlı Paylara İlişkin Bilgiler
- C) Şirket'in Yönetim Organı, Üst Düzey Yönetici ve Personel Bilgileri

## 2 - Yönetim Organı Üyeleri ile Üst Düzey Yöneticilere Sağlanan Mali Haklar

## 3 - Şirket'in Araştırma ve Geliştirme Çalışmaları

## 4 - Şirket Faaliyetleri ve Faaliyetlere İlişkin Önemli Gelişmeler

- A) Yatırımlara İlişkin Bilgiler
- B) İç Kontrol Sistemi ve İç Denetim Faaliyetleri Hakkında Bilgiler ile Yönetim Organı'nın Görüşü
- C) İştirakler ve Bağlı Ortaklıklar

## 5 - Finansal Durum

- A) Finansal Duruma ve Faaliyet Sonuçlarına İlişkin Yönetim Organı'nın Analizi ve Değerlendirmesi
- B) Şirket'in Yıl İçindeki Satışları, Verimliliği, Gelir Oluşturma Kapasitesi, Kârlılığı ve Borç/Özkaynak Oranı ile Şirket Faaliyetlerinin Sonuçları Hakkında Fikir Verecek Diğer Hususlara İlişkin Bilgiler
- C) Şirket'in Sermayesinin Karşılıksız Kalıp Kalmadığına veya Borca Batık Olup Olmadığına İlişkin Tespit ve Yönetim Organı Değerlendirmeleri
- D) Kâr Payı Dağıtım Politikasına İlişkin Bilgiler

## 6 - Riskler ve Yönetim Organı'nın Değerlendirilmesi

## 7 - Diğer Hususlar

İlgili Faaliyet Döneminden Sonraki Olaylar

## 8 - Kurumsal Yönetim

Kurumsal Yönetim İlkelerine Uyum Beyanı

## A) Şirket'in Sermaye ve Ortaklık Yapısı

### 1) Sermaye yapısı:

Kayıtlı Sermaye: 750.000.000 TL

Ödenmiş Sermaye: 240.000.000 TL

Şirket, 6362 sayılı Sermaye Piyasası Kanunu hükümlerine göre kayıtlı sermaye sistemini kabul etmiş ve SPK'nın 24.09.2020 tarih ve 60/1195 sayılı izni ile kayıtlı sermaye sistemine geçmiştir. Şirket'in kayıtlı sermaye tavanı 750.000.000 (yedi yüz elli milyon) Türk Lirası olup, her biri 1 Türk Lirası itibari değerinde 750.000.000 adet nama yazılı paya bölünmüştür.

Şirket'in çıkarılmış sermayesi 240.000.000 (iki yüz kırk milyon) Türk Lirası olup söz konusu çıkarılmış sermayenin tamamı muvazaadan arı bir şekilde tamamen ödenmiştir.

Grubu	Nama / Hamiline Olduğu	İmtiyazların türü (Kimin sahip olduğu)	Bir Payın Nominal Değeri (TL)	Toplam (TL)	Sermayeye Oranı (%)
A	Nama	Yönetim kuruluna aday gösterme imtiyazı vardır.	1,00	173.760.000	72,4
B	Nama	İmtiyaz yoktur.	1,00	66.240.000	27,6
			<b>TOPLAM</b>	<b>240.000.000</b>	<b>100</b>

### 2) Ortaklık yapısı:

Ortağın Adı-Soyadı/Ticaret Unvanı	Sermayedeki Payı (TL)	Sermayedeki Payı (%)	Oy Hakkı Oranı (%)
AYDIN ÇELİK	22.080.000	9,20	9,20
SUAT ERDEM	21.120.000	8,80	8,80
MAHMUT KOÇUM	21.120.000	8,80	8,80
BURHAN BAŞAR	20.633.600	8,60	8,60
MEHMET ŞÜKRÜ BAŞAR	20.633.600	8,60	8,60
FAHRETTİN ÇEZİK	20.633.600	8,60	8,60
FİKRET BAŞAR	19.673.600	8,20	8,20
EMİNE BAŞAR	5.763.200	2,40	2,40
ÖMER FARUK BAŞAR	5.763.200	2,40	2,40
YUNUS BAŞAR	5.763.200	2,40	2,40
BETÜL BAŞAR	5.763.200	2,40	2,40
NECLA DELAL	2.406.400	1,00	1,00
NURCAN İLBAHAR	2.406.400	1,00	1,00
HALKA AÇIK PAYLAR	66.240.000	27,60	27,60
<b>TOPLAM</b>	<b>240.000.000</b>	<b>100</b>	<b>100</b>

### 3) Hesap dönemi içinde meydana gelen değişiklikler:

Şirketimizin 187.500.000 TL tutarındaki çıkarılmış sermayesinin 750.000.000 TL tutarındaki kayıtlı sermaye tavanı içerisinde kalmak kaydıyla, 52.500.000 TL'si kar payından karşılanmak suretiyle, bedelsiz olarak artırılarak 240.000.000 TL'ye çıkarılması ve esas sözleşmenin sermaye ile ilgili 6. maddesinin tadili için 13.07.2021 tarihinde Sermaye Piyasası Kurulu'na başvuruda bulunulmuştur. Şirketimizin bedelsiz sermaye artırımını başvuru onayı Sermaye Piyasası Kurulu'nun 09.09.2021 tarih ve 2021/44 sayılı bülteninde yayımlanmıştır.

31.05.2021 tarihinde vefat eden A grubu hissedarlarımızdan Mitat Başar'ın sahip olduğu %9,6 oranında 23.052.800 adet A grubu hisseleri, varisleri olan Emine Başar, Ömer Faruk Başar, Yunus Başar ve Betül Başar arasında eşit olarak paylaştırılmıştır.

### B) İmtiyazlı Paylara İlişkin Bilgiler

Şirketimizin çıkarılmış sermayesi, tamamı ödenmiş 240.000.000.- (yüz seksen yedi milyon beş yüz bin) TL olup, beheri 1.- (bir) TL nominal değerde nama yazılı 240.000.000 (iki yüz kırk milyon) adet paya bölünmüştür. Bu 240.000.000 (iki yüz kırk milyon) adet payın 173.760.000 (yüz yetmiş üç milyon yedi yüz altmış bin) adedi A grubu paylardan, 66.240.000 (altmış altı milyon iki yüz kırk bin) adedi B grubu paylardan oluşmaktadır.

Her pay 1 oy hakkına sahiptir. A grubu paylar imtiyazlı paylardır. A grubu payların tek imtiyazı yönetim kuruluna aday gösterme imtiyazıdır.

Esas Sözleşme'nin 19. maddesine göre, A Grubu pay sahibi tarafından eş veya altsoyuna yapılan devir veya intikaller hariç olmak üzere, A Grubu paylardan herhangi birinin halihazırda A Grubu pay sahibi olmayan bir kişiye devri veya intikali halinde, devre veya intikale konu A Grubu paylar, devrin veya intikalin gerçekleştiği anda B Grubu paylara dönüşür.

A Grubu payların borsada satılması için, satılacak payların B Grubu paylara dönüşmüş olması şartı aranır.

### C) Şirket'in Yönetim Organi, Üst Düzey Yönetici ve Personel Bilgileri

Adı Soyadı	Görevi	İcracı Olup Olmadığı
Mehmet Şükrü Başar	Yönetim Kurulu Başkanı	İcracı Değil
Mahmut Koçum	Yönetim Kurulu Başkan Vekili	İcracı Değil
Fikret Başar	Yönetim Kurulu Üyesi	İcracı
Burhan Başar	Yönetim Kurulu Üyesi ve Genel Müdür	İcracı
Ömer Yüksel	Bağımsız Yönetim Kurulu Üyesi	İcracı Değil
Mehmet Koca	Bağımsız Yönetim Kurulu Üyesi	İcracı Değil

### **Mehmet Şükrü Başar**

Çukurova Üniversitesi İktisadi İdari Bilimler Fakültesi mezunudur. 1980-1992 yıllarında Van'da toptan ticaret ile uğraşmıştır. 1992-2006 yıllarında İstanbul'da Uğurlu Hırdavat'ın Genel Müdürlüğü'nü yapmıştır. Ayrıca 1995 yılından beri de Kervan Gıda'nın yönetim kurulu başkanıdır.

### **Mahmut Koçum**

Galatasaray Üniversitesi İnşaat Mühendisliği mezunudur. 1976-1995 yıllarında İstanbul Kapalıçarşı'da esnafılık yapmıştır. 1991-1993 yıllarında Budget Oto Kiralama firmasının Yönetim Kurulu üyeliği görevini ifa etmiştir. 1991-2016 yıllarında İstanbul-Taksim Tüyap Otoparkı'nın işletmeciliğini yapmıştır. 2001 yılından beri de Kervan Gıda Yönetim Kurulu üyesidir.

### **Fikret Başar**

ODTÜ Makine Mühendisliği mezunudur. 1989-2004 yıllarında Van'da bilgisayar ve yedek parça satışı yapan bir şirket işletmiştir. 2004 yılından beri Kervan Gıda'nın çeşitli birimlerinde üst düzey yöneticilik yapmıştır. 2004-2008 yılları arasında Tedarik Zinciri Direktörü ve 2008-2011 yılları arasında Genel Müdürlük görevlerini yerine getirdikten sonra 2012 yılından beri yönetim kurulu üyeliğini sürdürmektedir.

### **Burhan Başar**

Yıldız Teknik Üniversitesi İnşaat Mühendisliği bölümünden mezun olmuştur. 1995 yılından bu yana Kervan Gıda bünyesinde çalışmaktadır. Halihazırda Kervan Gıda'nın Genel Müdürlük görevini yürütmektedir.

### **Ömer Yüksel**

İstanbul Üniversitesi Hukuk Fakültesi'nden mezun olmuştur. 1995 yılından bugüne yılları arasında Sermaye Piyasası'nda faaliyet gösteren aracı kurumlara, faktoring ve leasing şirketlerine, gayrimenkul yatırım, inşaat, sanayi ve madencilik şirketlerine Hukuk Müşaviri olarak destek vermiştir. 2020 Ekim ayından itibaren Kervan Gıda Bağımsız Yönetim Kurulu Üyesi görevini üstlenmiştir.

### **Mehmet Koca**

İstanbul Teknik Üniversitesi Endüstri Mühendisliği bölümünden mezun olmuştur. 2003 yılında Türkiye Gübre Fabrikaları T.A.Ş.'de göreve başlamıştır. 2011 yılı sonuna kadar bu görevine devam etmiştir. 2012 yılı Şubat ayında Nesmal Yatırım Holding A.Ş.'de kurucu CEO olarak görev almıştır. 2014 yılında Anadolu Birlik Holding'de icra kurulu başkanlığı görevini yürütmüştür. 2020 Ekim ayından itibaren Kervan Gıda Bağımsız Yönetim Kurulu Üyesi görevini üstlenmiştir.

## 1) Yönetim Kurulu'nun yapısı ile ilgili bilgiler:

Esas Sözleşmenin 7'nci maddesi uyarınca, Şirket, altı (6) üyeden meydana gelen yönetim kurulu tarafından yönetilir. Yönetim kurulu üyeleri genel kurul tarafından seçilir. Bağımsız yönetim kurulu üyelerinin aday gösterilmesi ve seçiminde, Kurul'un bağımsız yönetim kurulu üyelerine ilişkin düzenlemeleri esas alınır. II-17.1 sayılı Kurumsal Yönetim Tebliği'nde yer alan hükümler saklı olmak kaydıyla, yönetim kurulu, üye tam sayısının çoğunluğu ile toplanır ve kararlarını toplantıda hazır bulunan üyelerin çoğunluğu ile alır. A Grubu pay sahiplerinin sahip olduğu A grubu payların toplamının Şirket'in sermayesinin veya oy haklarının en az %20'sini (A Grubu ve B Grubu paylar toplamı) oluşturduğu sürece, Şirket yönetim kurulu üyelerinin yarısı A Grubu pay sahiplerinin göstereceği adaylar arasından seçilecektir. Bu imtiyaza göre, Kurul'un Kurumsal Yönetim İlkelerinde belirtilen bağımsız üyeler haricindeki Şirket yönetim kurulu üyelerinin üçü, A Grubu pay sahiplerinin göstereceği adaylar arasından seçilecektir. Bir A Grubu pay sahibinin yönetim kuruluna aday gösterme imtiyazını kullanabilmesi için, Şirket'in çıkarılmış sermayesinin en az %5'ini (%5 dahil) temsil eden A Grubu paya sahip olması zorunludur. A Grubu payların toplamının Şirket'in çıkarılmış sermayesinde temsil ettiği oranın %20 sınırının altına düşmesi durumunda, söz konusu duruma yol açan hukuki işlemin gerçekleştiği andan itibaren yukarıda belirtilen yönetim kuruluna aday gösterme imtiyazı sonradan canlanmamak üzere kendiliğinden yürürlükten kalkacaktır. Ayrıca, bu durumun gerçekleşmesi üzerine yapılacak ilk genel kurul toplantısında işbu esas sözleşme tadil edilerek pay grupları ve pay gruplarına yapılan atıflar kaldırılacaktır.

Esas Sözleşme'nin 6'ncı maddesi uyarınca, yönetim kurulu TTK ve sermaye piyasası mevzuatı hükümlerine uygun olarak, gerekli gördüğü zamanlarda kayıtlı sermaye tavanına kadar yeni pay ihraç ederek çıkarılmış sermayeyi artırmaya, pay sahiplerinin yeni pay alma hakkını sınırlandırmaya ve primli veya nominal değerinin altında pay ihracı konularında karar almaya yetkilidir. Yeni pay alma veya kısıtlama yetkisi pay sahipleri arasında eşitsizliğe yol açacak şekilde kullanılamaz. Yeni pay çıkarılırken, yönetim kurulu tarafından aksine karar verilmemiş ise, A Grubu nama yazılı payların çıkarılmış sermaye içindeki oranı muhafaza edilir. Sermaye artırımlarında, bedelsiz paylar artırım tarihindeki mevcut paylara dağıtılır.

Yönetim kurulu, TTK'nın 367. maddesi uyarınca hazırlayacağı bir iç yönerge ile yönetimi kısmen veya tamamen yönetim kurulu üyesi olan veya olmayan bir veya birkaç kişiye devretmeye yetkilidir. Yönetim, devredilmediği sürece, yönetim kurulunun tüm üyelerine aittir.

Yönetim kurulu hazırlayacağı bu iç yönerge ile murahhasların yetki ve sorumluluklarını tayin eder ve yönetim kuruluna tanınmış olan her türlü yetki ve sorumluluğu, yine yönetim kurulunun tespit edeceği şartlar, hükümler ve kısıtlamalar dâhilinde ilgili kişilere devredebilir ve gerekli gördüğünde bu yetkilerin tamamını veya bir kısmını değiştirip tadil edebilir veya geri alabilir. TTK'nın 375. maddesi saklıdır. TTK'nın 370. maddesi çerçevesinde yönetim kurulu temsil yetkisini, yönetim kurulu üyesi olan veya pay sahibi ya da yönetim kurulu üyesi olmaları zaruri bulunmayan bir veya birkaç kişiye bırakabilir. Ancak böyle bir durumda en az bir yönetim kurulu üyesinin temsil yetkisinin olması şarttır.

Yönetim Kurulumuzda kadın üye bulunmamaktadır. Yönetim kurulunda kadın üye oranı için bir hedef oran ve hedef zaman belirlenmemiş ve bu hedeflere ulaşmak için politika oluşturulmamıştır.

Raporlama döneminde fiziki olarak toplanmak suretiyle yapılan yönetim kurulu toplantılarının sayısı 15 olup üyelerimizin tümü yönetim kurulu toplantılarının tamamına fiziken katılmışlardır. Yönetim kurulu toplantılarına ortalama katılım oranı %100 olarak gerçekleşmiştir.

Hiçbir yönetim kurulu üyesinin, dönem içinde, şirket genel kurulunca verilen izin çerçevesinde şirketle kendisi veya başkası adına yaptığı işlem ile rekabet kapsamındaki faaliyeti bulunmamaktadır.

## **2) Yönetim Kurulu Komiteleri:**

Yönetim Kurulu dahilinde Kurumsal Yönetim Komitesi, Denetimden Sorumlu Komite ve Riskin Erken Saptanması Komitesi faaliyet göstermektedir. Söz konusu komitelerin kurulmasına ilişkin olarak 26 Ekim 2020 tarihli ve 2020/27 sayılı Yönetim Kurulu Kararı alınmıştır. Her üç komitenin de çalışma esasları iç yönetmelikler ile belirlenmiş olup bu çalışma esasları internet sitesinde ve KAP'ta yayımlanmaktadır.

Yönetim Kurulu üye sayısının sınırlı olması nedeniyle Yönetim Kurulu üyeleri birden fazla komitede yer alabilmektedirler.

Tüm komiteler, çalışma esaslarında da yer aldığı üzere, yılda en az dört kez olmak şartıyla, çalışmalarının etkinliği için gerekli görülen sıklıkta toplanmaktadır. Tüm komitelerin çalışma süreleri Yönetim Kurulu'nun çalışma süresi ile paraleldir.

Yönetim kurulu komiteleri dönem içerisinde komitelerin faaliyetleriyle ilgili olarak danışmanlık hizmeti almamıştır.

### **2.A) Denetimden Sorumlu Komite:**

#### Denetimden Sorumlu Komite Üyeleri:

Mehmet Koca - Komite Başkanı (Bağımsız Yönetim Kurulu Üyesi)

Ömer Yüksel - Komite Üyesi (Bağımsız Yönetim Kurulu Üyesi)

Kurumsal Yönetim Tebliği uyarınca bağımsız üyelerimizden bir tanesi denetim, muhasebe ve/veya finans alanında en az beş yıllık deneyime sahiptir.

Denetimden Sorumlu Komite'nin bağımsız dış denetim, iç denetim, muhasebe sistemi ve finansal raporlama ve bu konuların dışında kalan diğer sorumlulukları çalışma esaslarında ayrıntılı olarak yer almaktadır.

Denetimden Sorumlu Komite ilgili mevzuatta belirtilen görevleri ile ilgili devamlı bilgi almakta, zaman zaman Şirket'in Denetçisi ile toplantı yapmakta ve üçer aylık dönemler halinde toplanarak, Şirket'in üçer aylık performansını gösteren ve kamuya açıklanacak mali tablolar hakkındaki görüş ve tespitlerini Yönetim Kurulu'na bildirmektedir.

Komite, kendi görev ve sorumluluk alanıyla ilgili tespitlerini ve konuya ilişkin değerlendirmelerini ve önerilerini derhal Yönetim Kurulu'na yazılı olarak bildirmektedir.

Dönem içinde iki kez toplantı yapılmıştır.

## **2.B) Kurumsal Yönetim Komitesi:**

### Kurumsal Yönetim Komitesi Üyeleri:

Mehmet Koca - Komite Başkanı (Bağımsız Yönetim Kurulu Üyesi)

Mahmut Koçum - Komite Üyesi (Yönetim Kurulu Üyesi)

Kurumsal Yönetim Komitesi, ayrıca Aday Gösterme Komitesi ve Ücretlendirme Komitesi'nin görevlerini de yerine getirmektedir. Kurumsal Yönetim Komitesi'nin kurumsal yönetim kapsamındaki, Aday gösterme kapsamındaki ve ücret komitesi kapsamındaki görev ve sorumlulukları çalışma esaslarında ayrıntılı olarak yer almaktadır.

Kurumsal Yönetim Komitesi, kendi görev ve sorumluluk alanıyla ilgili olarak ulaştığı tespit ve önerileri Yönetim Kurulu'na yazılı olarak bildirmektedir.

Dönem içinde iki kez toplantı yapılmıştır.

## **2.C) Riskin Erken Saptanması Komitesi:**

### Riskin Erken Saptanması Komite Üyeleri:

Ömer Yüksel - Komite Başkanı (Bağımsız Yönetim Kurulu Üyesi)

Mahmut Koçum - Komite Üyesi (Yönetim Kurulu Üyesi)

Yılda en az bir kez risk yönetimi ve iç kontrol sistemlerinin etkinliğini gözden geçiren Riskin Erken Saptanması Komitesi'nin diğer görev ve sorumlulukları çalışma esaslarında ayrıntılı olarak yer almaktadır.

Komite, kendi görev ve sorumluluk alanıyla ilgili olarak ulaştığı tespit ve önerileri Yönetim Kurulu'na yazılı olarak bildirmektedir. Bu kapsamda; Riskin Erken Saptanması Komitesi, yıl içinde Yönetim Kurulu'na her iki ayda bir verdiği ve denetçiye de gönderdiği toplamda altı raporla bildirimde bulunur.

Dönem içinde dört kez toplantı yapılmıştır.

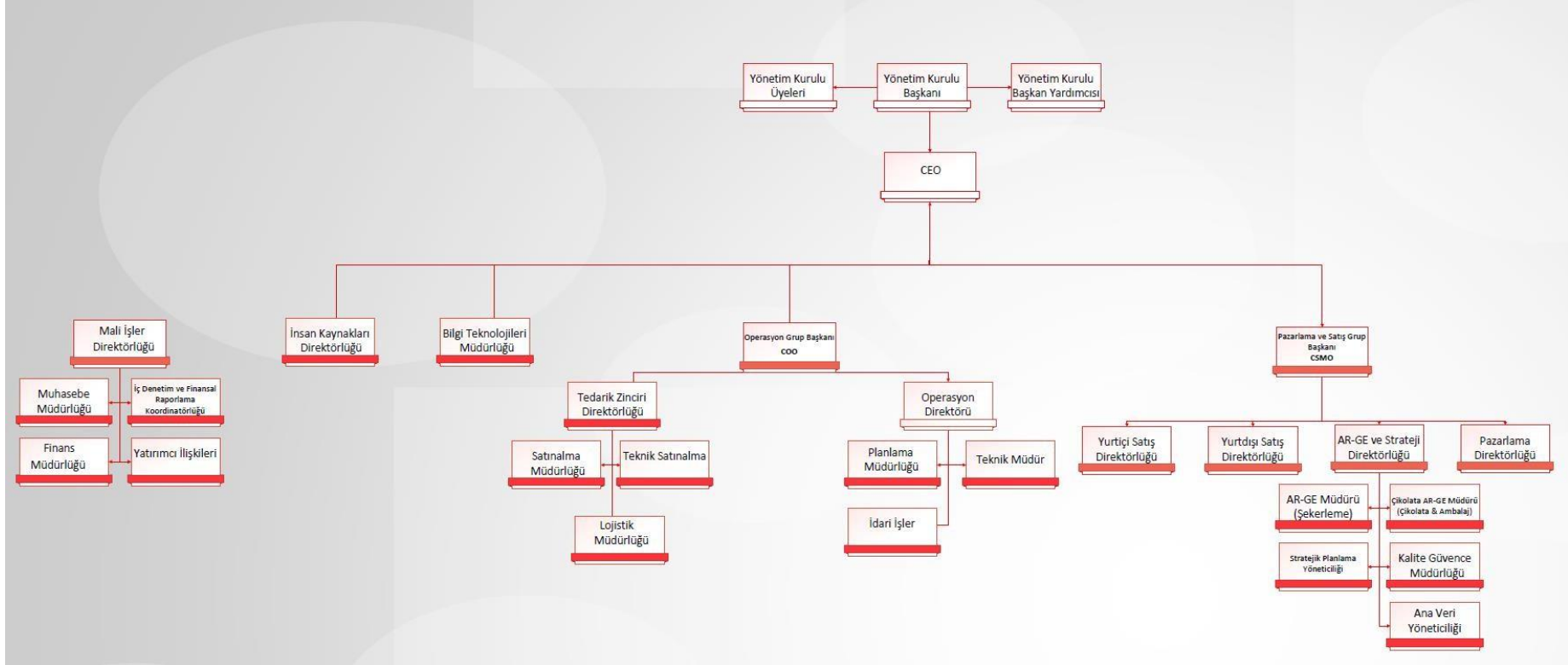


### 3) Şirket'in üst düzey yöneticileri:

Adı Soyadı	Görevi	İş Adresi	Son 5 Yılda İhraççıda Üstlendiği Görevler	Sermaye Payı	
				(TL)	(%)
Burhan Başar	Genel Müdür	Yakuplu Mah. Beysan Sanayi Sitesi Fuar Cad. No:9/1 34524 Beylikdüzü İstanbul	Genel Müdürlük ve Yönetim Kurulu Üyeliği	20.633.600	8,60
Mehmet Doğan	Operasyon Grup Başkanı	Yakuplu Mah. Beysan Sanayi Sitesi Fuar Cad. No:9/1 34524 Beylikdüzü İstanbul	Operasyon Grup Başkanlığı	-	-
Oğuz Ay	Pazarlama ve Satış Grup Başkanı	Yakuplu Mah. Beysan Sanayi Sitesi Fuar Cad. No:9/1 34524 Beylikdüzü İstanbul	Pazarlama ve Satış Grup Başkanlığı	-	-

Şirket üst düzey yöneticilerinden imza yetkisine sahip olanların yetkileri Şirket imza sirkülerinde gösterilmiştir.

#### 4) Şirket'in organizasyon şeması:



## 5) Personel sayısı:

Şirket'in 30.09.2021 tarihi itibarıyla toplam personel sayısı 3.203'tür.

**Ücret ve Ücretle İlgili Esaslar:** Şirket çalışanlarının 4857 sayılı İş Kanunu'nda belirlenen süreler içerisindeki çalışmalarının karşılığı olan ücret ödemeleri ilgili ayın sonunda hesaplanarak ödenmektedir. Fazla mesai ve hafta tatili çalışmaları İş Kanunu'nun 46. maddesine uygun olarak ödenmektedir. Çalışanların SGK prim ödemeleri belirlenmiş olan yasal tutarlar ve süreler içerisinde ödenmektedir. İhbar önelleri 4857 sayılı İş Kanunu'nun 17. maddesine göre uygulanmaktadır.

**Ek Ödemeler:** Şirketimiz çalışanlarına ek ödemeler kapsamında evlenme yardımı, doğum yardımı, ölüm yardımı gibi haklar sunmaktadır. Aynı zamanda çalışanların yemek ve yol ücretleri de karşılanmaktadır.

**İzinler:** Şirketimizin çalışma koşulları talimatında yer alan izin uygulamaları yıllık izin, sosyal izinler (evlenme izni, ölüm izni, babalık izni vb. gibi) ve hastalık izinlerinden oluşmaktadır.

**Kıdem Tazminatı Yükümlülük Durumu:** Kıdem tazminatı karşılığı 30 Eylül 2021 tarihi itibarıyla 7.987.009 TL olarak hesaplanmıştır.

## **2 - YÖNETİM ORGANI ÜYELERİ İLE ÜST DÜZEY YÖNETİCİLERE SAĞLANAN MALİ HAKLAR**

Şirket'in 01.01.2021 - 30.09.2021 döneminde yönetim kurulu üyelerine ve üst düzey yöneticilere sağlanan ücret ve benzeri menfaatler toplamı tutarı 6.335.946 TL'dir.

Söz konusu ödemeler maaş, prim, SGK işveren primi, işsizlik işveren primi, sağlık sigortası ve ulaşım ile yönetim kurulu üyelerine ödenen huzur hakkını içermektedir. Şirket'in üst düzey yöneticileri içerisinde grup başkanları ve daha üst unvandaki çalışanlar yer almaktadır.

## **3 - ŞİRKET'İN ARASTIRMA VE GELİŞTİRME ÇALIŞMALARI**

### **ARGE Merkezi Projeleri**



Şirketimiz 2018 yılı Nisan ayında Türkiye'nin 872'nci ARGE merkezi olmaya hak kazanmıştır. 2018 yılında başladığı ARGE merkezi çalışmalarında 3. yılını tamamlamış olup, bu süre içerisinde ARGE içeriği olan yenilikçi ve inovatif 18 adet ARGE merkezi projesi üretmiştir. Bu projelerden 9 tanesi tamamlanmış durumda iken diğer 9 proje ise halen

devam etmektedir. Kolajen hidrolizat katkılı jelly ürünü için Türkiye'de ve yurt dışında (PCT) ilk patent başvurusu yapılmıştır.

2020 yılının üçüncü çeyrek döneminde Şirketimizin ARGE harcamaları 2.566.740 TL iken 2021 yılı aynı döneminde bu tutar %49'luk artışla 3.826.660 TL'ye yükselmiştir.

Şirketimizin ürün kategorileri içinde fonksiyonel ürünlerin payı artmaktadır ve Şirket ürün geliştirme çalışmalarını hızlandırmıştır.

ARGE Merkezimizde devam eden projelerin detayı aşağıda özetlenmiştir.

ARGE MERKEZİ PROJELERİ		
1	Probiyotik, Şekeri Azaltılmış Jelly Ürün Reçete ve Proses Geliştirme	Uygulama çalışmaları devam ediyor stabilite çalışmaları yapılacaktır.
2	Çikolata Kaplı Marshmallow Ürün Geliştirme	Proje tamamlanmıştır.
3	Mısır Nişastasından Dirençli Dekstrin Geliştirilmesi ve Şekerleme Sektörü Yumuşak Şeker Uygulamasında Kullanılması	Üretim adaptasyonu çalışmaları tamamlanmış olup stabilite çalışmaları yapılmaktadır.
4	Göz Sağlığını Korumaya Yönelik Çikolata Draje Ürünü ve Prosesinin Geliştirilmesi	2021 yılıyla beraber yeni açılan projelerdendir. Proje ile ilgili hammadde araştırmaları ve laboratuvar çalışmaları yapılmaktadır.
5	Sıkıştırılmış tablet formatında fonksiyonel sakız üretimi ve prosesi geliştirilmesi	2021 yılıyla beraber yeni açılan projelerdendir. Laboratuvar ölçekli çalışmalar yapılmaktadır.
6	Yüksek Kalsiyum İçerikli Vegan Yumuşak Şeker Ürün Formülasyon ve Prosesinin Geliştirilmesi	Laboratuvar çalışmaları tamamlanmış olup üretim doğrulama çalışmaları yapılacaktır..
7	Şeker İlavessiz %100 Meyveli Atıştırmalık Ürün ve Prosesinin Geliştirilmesi	2021 yılıyla beraber yeni açılan projelerdendir. Laboratuvar çalışmaları devam etmektedir, stabilite takipleri yapılıyor.
8	Kurutulmuş Marshmallow Ürün Formülasyonu Geliştirilmesi	2021 yılıyla beraber yeni açılan projelerdendir. Laboratuvar çalışmaları yapılmaktadır.
9	Şekersiz Fonksiyonel Yumuşak Şeker Ürün Formülasyonu Geliştirilmesi	2021 yılıyla beraber yeni açılan projelerdendir. Laboratuvar çalışmaları yapılmaktadır.

#### **4 - ŞİRKET FAALİYETLERİ ve FAALİYETLERE İLİŞKİN ÖNEMLİ GELİŞMELER**

Şirket, gıda ve içecek sektöründe yumuşak şeker (jelly, licorice ve marshmallow), sakız, sert şeker, draje çikolata, sürpriz yumurta ve oyuncaklı ürün kategorilerini içeren şekerleme üretimi ve satışı faaliyeti göstermektedir. Üretim kapasitesinin büyük bir bölümünü yumuşak şeker ürünleri oluşturmaktadır. Sakız kategorisinde şekerli, şekersiz, yuvarlak ve draje sakız üretimi ve satışı yapılmaktadır. Sert şeker kategorisinde lolipop, bonbon şeker ve yassı şeker üretimi ve satışı yapılmaktadır.

2021 yılının ilk çeyreğinde 5. jelly hattımız devreye alınmıştır. Bu yatırımla beraber jelly kategorisinde %26,5 oranında kapasite artışı gerçekleşmiştir. Bu hattın yıllık ciromuza katkısının yaklaşık 25 milyon ABD Doları seviyesinde olması beklenmektedir. Yılın ikinci çeyreğinde ise 5.000 ton/yıl kapasiteli 6. licorice hattına ilişkin yatırım kararı verilmiştir. Bu hattın 2021 yılının Aralık ayında devreye alınması planlanmaktadır. Böylelikle licorice kategorisinde üretim kapasitemiz 17.500 ton/yıl seviyesine yükselecektir.

Şirketimiz, Borsa İstanbul tarafından 15.03.2021 tarihli açıklamayla birlikte Nisan ayının başından itibaren BİST100 endeksine dahil edilmiştir.

### **Üretim ve Satış Faaliyetleri**

Şirketimiz Akhisar'da, İstanbul'da ve Polonya'da bulunan toplam 7 üretim tesisinde, 70.000 m<sup>2</sup> kapalı alanda 3.203 çalışanı ile faaliyetlerine devam etmektedir. Şirket'in yıllık üretim kapasitesi 2021 yılı Eylül ayı sonu itibarıyla 110.000 tondur.

Şirketimizin faaliyet döneminin üçüncü çeyreğindeki satış gelirleri 2020 yılının aynı dönemine göre %155 artarak 579,7 milyon TL seviyesine ulaşmıştır. Yurt dışı satışlarımızın ciro içerisindeki payı 2020 yılının 3.çeyreğinde %57,6 olarak gerçekleşirken 2021 yılı üçüncü çeyreğinde %75,3 oranında gerçekleşmiştir.

2021 yılı döviz bazlı gelirlerimiz 125,4 milyon ABD Doları seviyesine ulaşmıştır. Yurt içi satış gelirlerimiz ise 380,1 milyon TL olarak gerçekleşmiştir.

Kanal ve kategori bazında satışlar aşağıdaki tablolardan görülebilir. Türkiye ve Polonya kaynaklı satış gelirleri tablolarda ayrıştırılmıştır.

### **KANAL BAZLI SATIŞLAR**

#### **Türkiye**

<b>Kanal Bazlı Satışlar</b>	<b>01.01.2021 - 30.09.2021</b>	<b>Satış İçindeki Payı (2021)</b>	<b>01.01.2020 - 30.09.2020</b>	<b>Satış İçindeki Payı (2020)</b>
İhracat	745.697.100	66,2%	400.137.797	57,3%
Organize Ticaret	216.941.999	19,3%	195.502.473	28,0%
Geleneksel	163.656.531	14,5%	103.141.325	14,8%
<b>TOPLAM</b>	<b>1.126.295.629</b>		<b>698.781.594</b>	

<b>Kanal Bazlı Satışlar</b>	<b>01.07.2021 - 30.09.2021</b>	<b>Satış İçindeki Payı (2021)</b>	<b>01.07.2020 - 30.09.2020</b>	<b>Satış İçindeki Payı (2020)</b>
İhracat	307.587.928	68,2%	131.219.024	57,6%
Organize Ticaret	79.536.697	17,6%	60.638.978	26,6%
Geleneksel	63.874.899	14,2%	35.972.509	15,8%
<b>TOPLAM</b>	<b>450.999.523</b>		<b>227.830.510</b>	

#### **Polonya**

<b>Kanal Bazlı Satışlar</b>	<b>01.07.2021 - 30.09.2021</b>	<b>Satış İçindeki Payı (2021)</b>
İhracat	13.228.359	10,3%
Organize Ticaret	97.982.335	76,1%
Geleneksel	17.474.766	13,6%
<b>TOPLAM</b>	<b>128.685.460</b>	

## ÜRÜN BAZLI SATIŞLAR

### Türkiye

Kategori Bazlı Satışlar	01.01.2021 - 30.09.2021	Satış İçindeki Payı (2021)	01.01.2020 - 30.09.2020	Satış İçindeki Payı (2020)
Jelly	611.554.942	54,3%	383.174.453	54,8%
Licorice	186.366.659	16,5%	107.625.729	15,4%
Oyuncaklı Ürün	74.628.665	6,6%	44.635.399	6,4%
Draje	57.709.804	5,1%	52.212.353	7,5%
Marshmallow	56.316.035	5,0%	26.399.865	3,8%
Sakız	53.462.492	4,7%	39.707.905	5,7%
Sürpriz Yumurta	29.143.121	2,6%	16.283.483	2,3%
Sert Şeker	24.195.964	2,1%	17.464.161	2,5%
Diğer	32.917.947	2,9%	11.278.247	1,6%
<b>TOPLAM</b>	<b>1.126.295.629</b>		<b>698.781.594</b>	

Kategori Bazlı Satışlar	01.07.2021 - 30.09.2021	Satış İçindeki Payı (2021)	01.07.2020 - 30.09.2020	Satış İçindeki Payı (2020)
Jelly	246.247.125	54,6%	119.530.082	52,5%
Licorice	68.617.767	15,2%	38.341.061	16,8%
Oyuncaklı Ürün	31.435.229	7,0%	16.470.307	7,2%
Sakız	22.900.132	5,1%	14.250.887	6,3%
Marshmallow	21.353.926	4,7%	9.375.565	4,1%
Draje	18.154.642	4,0%	12.409.636	5,4%
Sürpriz Yumurta	10.776.694	2,4%	8.476.470	3,7%
Sert Şeker	10.190.431	2,3%	5.946.996	2,6%
Diğer	21.323.577	4,7%	3.029.507	1,3%
<b>TOPLAM</b>	<b>450.999.523</b>		<b>227.830.510</b>	

### Polonya

Kategori Bazlı Satışlar	01.07.2021 - 30.09.2021	Satış İçindeki Payı (2021)
Jelly	57.846.624	45,0%
Çikolata Kaplamalı Şeker	23.310.166	18,1%
Marshmallow	14.686.454	11,4%
Kahvaltılık Gevrek	10.852.806	8,4%
Atıştırmalık Bar	7.338.251	5,7%
Helva	5.538.406	4,3%
Sert Şeker	2.597.207	2,0%
Draje	699.123	0,5%
Diğer	5.816.424	4,5%
<b>TOPLAM</b>	<b>128.685.460</b>	

## Konsolide

Kategori Bazlı Satışlar	01.01.2021 - 30.09.2021	Satış İçindeki Payı (2021)	01.01.2020 - 30.09.2020	Satış İçindeki Payı (2020)
Jelly	669.401.566	53,3%	383.174.453	54,8%
Licorice	186.366.659	14,9%	107.625.729	15,4%
Oyuncaklı Ürün	74.628.665	5,9%	44.635.399	6,4%
Marshmallow	71.002.489	5,7%	26.399.865	3,8%
Draje	58.408.927	4,7%	52.212.353	7,5%
Sakız	53.462.492	4,3%	39.707.905	5,7%
Sürpriz Yumurta	29.143.121	2,3%	16.283.483	2,3%
Sert Şeker	26.793.171	2,1%	17.464.161	2,5%
Çikolata Kaplamalı Şeker	23.310.166	1,9%	-	0,0%
Kahvaltılık Gevrek	10.852.806	0,9%	-	0,0%
Atıştırmalık Bar	7.338.251	0,6%	-	0,0%
Helva	5.538.406	0,4%	-	0,0%
Diğer	38.734.371	3,1%	11.278.247	1,6%
<b>TOPLAM</b>	<b>1.254.981.089</b>		<b>698.781.594</b>	

2020 yılı satışlarımızın %70,2'sini oluşturan jelly ve licorice kategorilerinden elde ettiğimiz gelir 490,8 milyon TL iken yeni kurulan üretim hatlarının etkisiyle 2021 yılında bu tutar 855,8 milyon TL'ye yükselmiştir. Bu tutarsal artışa rağmen jelly ve licorice kategorilerinin toplam satışlarımız içerisindeki payı %68,2'ye düşmüştür. Bu düşüşteki sebep ise Polonya'da satın alınan ZPC Otmuchow şirketinde licorice üretimi olmaması ve bu şirketin cirosu içerisinde jelly kategorisinin %45 paya sahip olmasıdır.

Yurt içi satışlarımızın geleneksel kanalda artırılmasına yönelik olarak 2021 yılı ilk çeyreğinde %100 iştirakimiz olan Sistem Pazarlama'nın %100 sahipliğinde Bursa'da 1.500.000 TL sermayeli Rüzgar Dağıtım Pazarlama A.Ş. ve Manisa Akhisar'da 1.000.000 TL sermayeli Hisar Dağıtım Pazarlama A.Ş. adında iki adet satış ve pazarlama şirketi kurulmuştur. Bunlarla beraber yılın ikinci çeyreğinde Sistem Pazarlama, 50.000 TL sermayeli Efe Ankara Gıda Kozmetik Temizlik İnşaat Sanayi ve Tic. Ltd. Şirketi'nin %100 hisselerini satın alarak Ankara'da da satışlarımızın artmasına yönelik olarak önemli bir adım atmıştır.

5 Mayıs 2021 tarihinde yurt dışı şirket satınalmı ile ilgili Warsaw Equity Management ve azınlık hissedarlar ile hisse alım sözleşmesi imzalanmış olup 30 Haziran 2021 tarihinde hisse devir işlemleri tamamlanmıştır. %100 bağlı ortaklığımız olan Kervan International AB tarafından yapılan satınalma sonucunda Zakłady Przemysłu Cukierniczego Otmuchów S.A. ("ZPC Otmuchów")'nın %64,93'üne sahip olan Tornellon Investments'ın %100'ü ve ZPC Otmuchów'un %71,3 oranında iştirak ettiği Przedsiębiorstwo Wyrobów Cukierniczych Odra S.A. ("PWC Odra")'nın %26,95'i toplam 16.830.093,63 Avro bedel ile Şirketimiz bünyesine katılmıştır.

## A) Şirket'in İlgili Hesap Döneminde Yapmış Olduğu Yatırımlara İlişkin Bilgiler

Şirketimizin ilgili rapor dönemi boyunca almış olduğu ve yapılmakta olan yatırımlardan aktifleştirdiği maddi duran varlık bakiyesi 106.579.688 TL'dir.

İlgili rapor döneminin sonunda yapılmakta olan yatırımlar bakiyesi 53.911.783 TL olarak gerçekleşmiştir. Yapılmakta olan yatırımlar tutarı, 30.09.2021 tarihi itibarıyla yatırımları devam eden üretim hatları ve Akhisar bölgesinde yapmakta olduğumuz inşaat çalışmalarından oluşmaktadır. Şirketimiz yurt içi yatırımlarına teşvik bölgesi olan Manisa – Akhisar'da devam etmekte olup ilerleyen süreçlerde yapılacak olan yatırımların da bu bölgede gerçekleştirilmesi planlanmaktadır.

Şirket, 1 Temmuz 2021 tarihinde merkezi İsveç'te bulunan Kervan International AB için 20,025,000 SEK (20,353,410 TL) bedelle %100'üne sermaye bedeli ödenmiştir. Sonrasında ise yapılan sermaye artırımları ile bu tutar 173.148.000 SEK'e yükseltmiştir.

Şirketimizin 2 Temmuz 2021 tarihinde yapmış olduğu Yönetim Kurulu toplantısında;

- Sermaye Piyasası Kurulu'nun 21.07.2016 ve 25.07.2016 tarihli duyurularına istinaden; Şirketimizin pay fiyatının Şirket faaliyetlerinin gerçek performansını yansıtmaması sebebiyle hisse fiyatının istikrarlı ve gerçek değerine uygun oluşumuna katkı sağlamak amacıyla hisse geri alımı yapılmasına,

- Geri alıma konu edilebilecek azami pay sayısının 3.000.000 TL nominal değerinde 3.000.000 adet olarak belirlenmesine,

- Geri alım için ayrılacak fonun Şirket iç kaynaklarından karşılanmak üzere en fazla 50.000.000 TL olarak belirlenmesine karar verilmiştir.

Şirket, 5 Temmuz 2021 - 30 Eylül 2021 tarihleri arasında toplamda 690,752 adet hisseyi hisse fiyatının istikrarlı ve gerçek değerine uygun oluşumuna katkı sağlamak amacıyla BİST'ten geri satın almıştır.

Ağustos itibari ile Walmart'ın Amerika Birleşik Devletleri'ndeki mağazalarına özel markalı (Private Label) ürün sevkiyatına başlanmıştır.



## **B) Őirket'in İ Kontrol Sistemi ve İ Denetim Faaliyetleri Hakkında Bilgiler ile Yönetim Organının Bu Konudaki Görüşü**

Őirket Yönetim Kurulu, SPK mevzuatına tabi olan Őirket'in iç denetim faaliyetlerinin en etkin şekilde sürdürülebilmesi için gerekli çabayı göstermektedir. Ayrıca bu amaçla Yönetim Kurulu bünyesinde Denetimden Sorumlu Komite kurulmuştur ve faaliyetlerini sürdürmektedir. Denetimden Sorumlu Komite faaliyetlerini, denetimler sonucunda ulaştığı tespit ve önerileri Yönetim Kurulu'na sunmaktadır. İ Denetim Bölümü Denetimden Sorumlu Komite aracılığı ile Yönetim Kurulu'na doğrudan raporlama yapmaktadır.

İ Denetim Bölümü tarafından her yıl süreçler gözden geçirilerek denetlenecek konular ve yıllık denetim planı belirlenmektedir. Denetim raporları doğrultusunda görülen eksiklerle ilgili Őirket yöneticileri tarafından gerekli işlemler yapılır ve bu işlemlerin sonuçları takip edilir. Sonuçlar Denetimden Sorumlu Komite'ye raporlanır.

**C) Şirket'in Doğrudan veya Dolaylı İştirakleri ve Pay Oranlarına İlişkin Bilgiler**

Unvanı	Kurulu Olduğu Ülke	Faaliyeti	İştirak şekli	İştirak / Bağlı Ortaklık	Etkin ortaklık payı	İştirak payı	Sermayesi
Uçantay Gıda San. Tic. A.Ş.	Türkiye	Draje çikolata, sürpriz yumurta üretimi ve satışı, oyuncaklı ürün satışı	Doğrudan	Bağlı Ortaklık	100%	100%	50.000.000 TL
Taricho Gıda İç Ve Dış Tic. A.Ş.	Türkiye	Dış piyasaya satış ve pazarlama	Dolaylı	Bağlı Ortaklık	100%	100%	50.000 TL
Sistem Pazarlama A.Ş.	Türkiye	İç piyasaya satış ve pazarlama	Doğrudan	Bağlı Ortaklık	100%	100%	20.000.000 TL
Kelebek 2 Anadolu Gıda Paz. San. Tic. Ltd. Şti.	Türkiye	İç piyasaya satış ve pazarlama	Dolaylı	Bağlı Ortaklık	100%	100%	3.000.000 TL
Yunus Dağıtım Gıda Pazarlama San. Tic. A.Ş.	Türkiye	İç piyasaya satış ve pazarlama	Dolaylı	Bağlı Ortaklık	100%	100%	5.200.000 TL
Rüzgar Dağıtım Pazarlama A.Ş.	Türkiye	İç piyasaya satış ve pazarlama	Dolaylı	Bağlı Ortaklık	100%	100%	1.500.000 TL
Hisar Dağıtım Pazarlama A.Ş.	Türkiye	İç piyasaya satış ve pazarlama	Dolaylı	Bağlı Ortaklık	100%	100%	1.000.000 TL
Efe Ankara Gıda Kozmetik Temizlik İnşaat Sanayi ve Tic. Ltd. Şti.	Türkiye	İç piyasaya satış ve pazarlama	Dolaylı	Bağlı Ortaklık	100%	100%	50.000 TL
Dünya93 Dış Ticaret A.Ş.	Türkiye	Dış piyasaya satış ve pazarlama	Doğrudan	Bağlı Ortaklık	100%	100%	5.000.000 TL
Kervan USA LLC	A.B.D.	Yurt dışı satış ve pazarlama	Doğrudan	Bağlı Ortaklık	50%	50%	1.200.000 ABD Doları
Kervan Gıda UK Limited	İngiltere	Yurt dışı satış ve pazarlama	Doğrudan	Bağlı Ortaklık	100%	100%	2.660.000 Sterlin
Erti Food Handels Gmbh	Almanya	Yurt dışı satış ve pazarlama	Doğrudan	Bağlı Ortaklık	55%	55%	55.555 Euro
Kervan RS Limited	Rusya	Yurt dışı satış ve pazarlama	Doğrudan	Bağlı Ortaklık	100%	100%	250.000 Ruble
Kervan International AB	İsveç	Yurt dışı holding	Doğrudan	Bağlı Ortaklık	100%	100%	25.000 SEK

Tornellon Investments	Polonya	Yurt dışı yatırım şirketi	Dolaylı	Bağlı Ortaklık	100%	100%	58.468.600 PLN
ZPC Otmuchow S.A.	Polonya	Yumuşak şeker, çikolatalı ürün üretimi	Dolaylı	Bağlı Ortaklık	64,93%	64,93%	5.099.300 PLN
PWC Odra S.A.	Polonya	Çikolatalı ürün üretimi	Dolaylı	Bağlı Ortaklık	73,21%	73,21%	25.625.261 PLN
Happy Life İlaç Ve Sağlık Ürünleri San. Tic. A.Ş.	Türkiye	Gıda takviyeli ürünleri satış ve pazarlama	Doğrudan	Bağlı Ortaklık	60%	60%	3.000.000 TL
Matik Otomat Sistemleri San. Tic. A.Ş.	Türkiye	Otomat hizmetleri	Doğrudan	İştirak	25%	25%	46.800.000 TL
Team Lojistik Hizmetleri A.Ş.	Türkiye	Dış piyasaya satış ve pazarlama	Dolaylı	İştirak	30%	30%	9.000.000 TL

## **5 - FİNANSAL DURUM**

### **A) Finansal Duruma ve Faaliyet Sonuçlarına İlişkin Yönetim Organı'nın Analizi ve Değerlendirmesi, Planlanan Faaliyetlerin Gerçekleşme Derecesi, Belirlenen Stratejik Hedefler Karşısında Şirket'in Durumu**

Şirket'in sermaye yeterlilik durumu 6102 sayılı Türk Ticaret Kanunu'nun 376. maddesi ve ilgili mevzuat kapsamında değerlendirilmiş olup sermayenin karşılıksız kalmamış olduğu ve yeterli seviyede olduğu tespit edilmiştir.

#### **Özet Gelir Tablosu**

	<b>01.01.2021 - 30.09.2021</b>	<b>Değişim</b>	<b>01.01.2020 - 30.09.2020</b>
<b>Net Satışlar</b>	<b>1.254.981.089</b>	<b>79,6%</b>	<b>698.781.594</b>
Satılan Malın Maliyeti	-882.193.981		-466.357.513
<b>Brüt Kar</b>	<b>372.787.108</b>	<b>60,4%</b>	<b>232.424.081</b>
<b>Brüt Kar Marjı</b>	<b>29,7%</b>		<b>33,3%</b>
Faaliyet Giderleri	-198.594.877		-90.746.937
<b>Esas Faaliyet Karı</b>	<b>209.796.429</b>	<b>22,3%</b>	<b>171.504.389</b>
<b>FAVÖK</b>	<b>208.559.007</b>	<b>31,8%</b>	<b>158.247.742</b>
<b>FAVÖK Marjı</b>	<b>16,6%</b>		<b>22,6%</b>
<b>Net Kar</b>	<b>201.234.859</b>	<b>176,5%</b>	<b>72.773.263</b>
<b>Net Kar Marjı</b>	<b>16,0%</b>		<b>10,4%</b>

Şirket'in bağımsız denetimden geçmiş mali tablolarındaki bilgiler esas alınarak hesaplanan bazı mali oranlar ile temel göstergeler aşağıdaki gibidir:

### I- Likidite Oranları:

	30.09.2021	31.12.2020
Cari Oran (Dönen Varlıklar / Kısa Vadeli Yükümlülükler)	1,37	2,06
Asit Test Oranı ((Dönen Varlıklar - Stoklar) / Kısa Vadeli Yükümlülükler))	0,93	1,52

### II- Mali Yapı Oranları:

	30.09.2021	31.12.2020
Kaldıraç Oranı (Toplam Yükümlülükler / Toplam Varlıklar)	0,50	0,39
Özkaynaklar / Toplam Varlıklar	0,50	0,61

### III- Faaliyet ve Kârlılık Oranları:

	30.09.2021	30.09.2020
Net Kâr Marjı	16,0%	10,4%
Aktif Kârlılık Oranı	11,3%	6,9%
Özkaynak Kârlılığı	25,1%	11,5%

Şirketimiz 30.09.2021 faaliyet dönemini 201.234.859 TL kâr ile kapatmıştır. Aktif toplamı 2.236.179.130 TL olup karşılığında 1.003.710.204 TL tutarında özkaynak bulunmaktadır.

Şirket'in 753.909.327 TL net defter değeri tutarında sabit kıymetleri bulunmaktadır.

**B) Geçmiş Yıllarla Karşılaştırmalı Olarak Şirket'in Yıl İçindeki Satışları, Verimliliği, Gelir Oluşturma Kapasitesi, Kârlılığı ve Borç/Özkaynak Oranı ile Şirket Faaliyetlerinin Sonuçları Hakkında Fikir Verecek Diğer Hususlara İlişkin Bilgiler ve İleriye Dönük Beklentiler**

	30.09.2021	30.09.2020
Vergi Öncesi Dönem Kârı / (Zararı)	196.489.167	80.658.614
Dönem Kârı Vergi ve Yasal Yükümlülükleri	4.745.692	-7.885.351
Dönem Net Kârı / (Zararı)	201.234.859	72.773.263

**C) Şirket'in Sermayesinin Karşılıksız Kalıp Kalmadığına veya Borca Batık Olup Olmadığına İlişkin Tespit ve Yönetim Organı Değerlendirmeleri**

Şirket'in sermaye yeterlilik durumu 6102 sayılı Türk Ticaret Kanunu'nun 376. maddesi ve ilgili mevzuat kapsamında değerlendirilmiş olup sermayenin karşılıksız kalmamış olduğu ve yeterli seviyede olduğu tespit edilmiştir.

**D) Kâr Payı Dağıtım Politikasına İlişkin Bilgiler ve Kâr Dağıtım Yapılmayacaksa Gerekçesi ile Dağıtılmayan Kârın Nasıl Kullanılacağına İlişkin Öneri**

Kâr dağıtım politikası uyarınca Şirket, Uluslararası Finansal Raporlama Standartları (UFRS) çerçevesinde hazırlanan ve bağımsız denetimden geçmiş yıllık konsolide finansal tablolarda yer

alan, istisnai kalemler hariç tutularak hesaplanan net kâr üzerinden nakit kâr payı dağıtmayı hedeflemektedir.

Sermaye piyasası mevzuatı hükümleri ve yukarıda yer alan hedefler çerçevesinde, yıllık olarak dağıtılacak olan nakit kâr miktarı, öncelikle dağıtılabilir kârın hesaplanması ile bulunacaktır. Bu politikanın uygulaması ve nakit dağıtılacak olan kâr payının oranı, Şirket'in yatırım ve finansman stratejileri ile ihtiyaçları, ilgili mevzuatta gerçekleşen değişimler ve gelişmeler, Şirket'in orta ve uzun vadeli stratejileri, sermaye ve yatırım gereksinimleri, kârlılık, finansal durum, borçluluk ve nakit durumu ve ulusal ve küresel ekonomik şartlar da dâhil olmak ve bunlarla sınırlı olmamak üzere birtakım unsurlara bağlıdır. Bu şartlar doğrultusunda dağıtılabilir kârın oranı, her yıl yönetim kurulunun önerisi ve genel kurulun onayıyla azaltılabilir veya yukarıda yer alan esaslar çerçevesinde herhangi bir kâr dağıtımı yapılmamasına karar verilebilir.

## **E) Finansal Duruma İlişkin Diğer Bilgiler**

### **1) Şirket'in iktisap ettiği kendi paylarına ilişkin bilgiler:**

30.09.2021 tarihine kadar Şirketin iktisap ettiği kendi payı bulunmamaktadır.

### **2) Hesap dönemi içerisinde yapılan özel denetime ve kamu denetimine ilişkin açıklamalar:**

01.01.2021 - 30.09.2021 faaliyet dönemi içerisinde değişik kamu kurumlarınca ve özel kurumlarca olağan denetimler yapılmış olup, tarafımıza yapılmış önemli bir bildirim bulunmamaktadır.

### **3) Şirket aleyhine açılan ve Şirket'in mali durumunu ve faaliyetlerini etkileyebilecek nitelikteki davalar ve olası sonuçları hakkında bilgiler:**

Şirket'in aleyhine açılan ve Şirket'in mali durumunu ve faaliyetlerini etkileyebilecek önemli nitelikte bir dava bulunmamaktadır.

### **4) Mevzuat hükümlerine aykırı uygulamalar nedeniyle Şirket ve Yönetim Organı Üyeleri hakkında uygulanan idari veya adli yaptırımlara ilişkin açıklamalar:**

Yıl içinde Şirket ve Yönetim Kurulu üyeleri hakkında verilmiş önemli bir idari yaptırım veya para cezası bulunmamaktadır.

### **5) Geçmiş dönemlerde belirlenen hedeflere ulaşıp ulaşılamadığı, Genel Kurul kararlarının yerine getirilip getirilmediği, hedeflere ulaşılamamışsa veya kararlar yerine getirilmemişse gerekçelerine ilişkin bilgiler ve değerlendirmeler:**

Şirketimizin 2021 yılının üçüncü çeyreğinde konsolide satış geliri 2020 yılının aynı dönemine oranla yaklaşık %154 artarak 579,7 milyon TL olarak gerçekleşmiştir. Brüt kâr marjımız 2020 yılı üçüncü çeyreğinde %35,5 iken 2021 yılının üçüncü çeyreğinde bu oran %23,3 seviyesindedir.

Ayrıca 2020 yılı üçüncü çeyreğinde %26,1 olan FAVÖK marjımız ise 2021 yılının aynı döneminde %12,3 olarak gerçekleşmiştir.

**6) Yıl içerisinde olağanüstü genel kurul toplantısı yapılmışsa, toplantının tarihi, toplantıda alınan kararlar ve buna ilişkin yapılan işlemlerde dâhil olmak üzere olağanüstü genel kurula ilişkin bilgiler:**

Dönem içerisinde olağanüstü genel kurul toplantısı yapılmamıştır.

**7) Şirket'in yıl içinde yapmış olduğu bağış ve yardımlar ile sosyal sorumluluk projeleri çerçevesinde yapılan harcamalara ilişkin bilgiler:**

Bağış ve yardım politikası uyarınca Şirket, sermaye piyasası mevzuatı hükümlerine ve bu politikada belirtilen sınırlamalara tabi olmak üzere, sayılanlarla sınırlı olmaksızın kurumsal sosyal sorumluluk anlayışı ile eğitim, kültür, sanat, çevre ve spor alanlarında faaliyet gösteren kişilere, sivil toplum kuruluşlarına, dernek veya vakıflara, üniversitelere, kamu kurum ve kuruluşlarına yardım ve bağış yapabilir.

Şirket esas sözleşmesinin 20'nci maddesi uyarınca yapılacak bağışların yıllık toplam tutarı 2.000.000 TL'yi aşamaz ve yapılan bağışlar dağıtılabılır kâr matrahına eklenir. Bunun haricinde, hesap döneminde yapılacak bağışların toplam sınırı Genel Kurul'da belirlenir. Şirket tarafından Bağış ve Yardım Politikası'ndaki ilkeler ve tabi olduğu mevzuat ile belirlenen esaslar doğrultusunda, her bir hesap dönemi içinde yapılmış tüm bağış ve yardımları ilgili yılın Genel Kurul Toplantısında ayrı bir gündem maddesi ile pay sahiplerinin bilgisine sunulur. Şirket 30.09.2021 tarihinde sona eren faaliyet döneminde toplamda 904.637 TL bağış ve yardımda bulunmuştur.

## **6 - RİSKLER VE YÖNETİM ORGANI'NIN DEĞERLENDİRİLMESİ**

SPK tarafından yayınlanan Kurumsal Yönetim İlkeleri kapsamında 26.10.2020 tarihinde alınan 2020/27 no'lu Yönetim Kurulu Kararı ile Denetim Komitesi ve Riskin Erken Saptanması Komitesi kurulmuştur. Bu komiteler; iç denetim mekanizmasının oluşturulması, iç denetim mekanizmasının aktif olarak kullanılmasının sağlanması ve Şirket'in maruz kalabileceği risklerle ilgili Yönetim Kurulu'na gerekli bilgilendirmelerin yapılmasıyla mükelleftir.

Şirket, sermaye yönetiminde, bir yandan faaliyetlerinin sürekliliğini sağlamaya çalışırken diğer yandan da borç ve özkaynak dengesini en verimli şekilde kullanarak sürdürülebilir bir mali yapı oluşturmayı hedeflemektedir. Şirket, yürüttüğü faaliyetlerinden kaynaklı olarak kur riski, kredi riski ve likidite riskine maruz kalmaktadır. Şirket'in risk yönetimi programı genel olarak mali piyasalardaki belirsizliğin, Şirket'in finansal performansı üzerinde oluşturabileceği potansiyel olumsuz etkilerin minimize edilmesi üzerine odaklanmaktadır. Şirket'in mali işler servisi, yurt içi ve yurt dışı finansal piyasalara erişimin düzenli bir şekilde sağlanmasından ve Şirket'in faaliyetleri ile ilgili maruz kalınan risklerin analiz edilmesinden ve yönetilmesinden sorumludur.

Şirket'in piyasadaki ortama bağlı olarak her zaman satış riski bulunmaktadır. Şirket faaliyet gösterdiği sektör içinde birden fazla satış kanalları kullanmak ve riski tek bir bölgede, ülkede

vb. toplamamak suretiyle satışlarında meydana gelebilecek potansiyel olumsuz etkileri minimize etmektedir.

Şirket'in farklı para birimlerinden elde edilen gelirleri, işletme masrafları, varlıkları ve yükümlülükleri bulunmaktadır. Bu sebeple Şirket, TL ile yabancı para birimleri arasındaki döviz kuru dalgalanmalarından etkilenmektedir. Buna karşılık Şirket, net yabancı para pozisyonunu dengeli seviyelerde tutarak ve ihracat gelirlerini de koruyarak döviz kuru riskinden kaynaklanabilecek olumsuz etkileri azaltmaktadır.

## **7 - DİĞER HUSUSLAR**

### **A) Faaliyet Döneminin Sona Ermesinden Sonra Şirket'te Meydana Gelen ve Ortakların, Alacaklıların ve Diğer İlgili Kişi ve Kuruluşların Haklarını Etkileyebilecek Nitelikteki Özel Önem Taşıyan Olaylara İlişkin Açıklamalar**

Bulunmamaktadır.

## **8 – KURUMSAL YÖNETİM**

### **A) Kurumsal Yönetim İlkelerine Uyum Beyanı**

Kervan Gıda Sanayi ve Ticaret A.Ş., paydaşlarına karşı taşıdığı sorumlulukların bilinci içerisinde, faaliyetlerinde kurumsal yönetimin temelini oluşturan “eşitlik”, “şeffaflık”, “hesap verebilirlik” ve “sorumluluk” kavramlarını benimsemiş olup, Sermaye Piyasası Kanunu (“SPKn.”)’na ve Sermaye Piyasası Kurulu (“SPK”)'nun düzenlemeleri ile kararlarına uyuma azami özen ve gayreti göstermektedir.Şirketimiz esas sözleşme hükümleri çerçevesinde Kurumsal Yönetim İlkeleri’ne tam uyumun önemine inanmaktadır. Şirketimizce 30 Eylül 2021 tarihinde sona eren faaliyet döneminde de, Kurumsal Yönetim Tebliği ekinde yer alan ve ilgili mevzuat ile uygulanması zorunlu tutulan kurumsal yönetim ilkeleri aynen benimsenerek uygulanmıştır.

İlgili mevzuat ile zorunlu olmayan kurumsal yönetim ilkelerine de tam uyum amaçlanmakla birlikte bunlardan; yönetim kurulu üye sayısı itibarıyla komitelerdeki üye dağılımı, yönetim



kurulu üye sayısı içerisinde kadın üye oranı, yönetim kurulu üyeleri için sorumluluk sigortası yapılması, üst düzey yönetici mali haklarının kişi bazında açıklanmasına ilişkin uygulamada yaşanan zorluklar, bazı ilkelerin piyasanın ve Şirket'in mevcut yapısı ile tam olarak örtüşmemesi gibi nedenlerle tam uyum henüz sağlanmamış olup, tam olarak uyum sağlanamayan kurumsal yönetim ilkeleri ile ilgili olarak mevcut durum itibarıyla bugüne kadar menfaat sahipleri arasında herhangi bir çıkar çatışması bulunmamaktadır.

Gelecekte ortaklığın kurumsal yönetim uygulamalarında söz konusu ilkeler çerçevesinde mekanizmaların daha iyi işletilmesi ve sınırlı sayıda uygulamaya konulamamış olan gönüllü ilkeler dahil kurumsal yönetim uygulamalarımızı geliştirmeye yönelik çalışmalara devam edilecektir.