



KERVAN GIDA SANAYİ VE TİCARET A.Ş.

01.01.2021 – 31.12.2021 DÖNEMİ

YILLIK FAALİYET RAPORU

İÇİNDEKİLER

1 - Genel Bilgiler

- A) Şirket'in Sermaye ve Ortaklık Yapısı
- B) İmtiyazlı Paylara İlişkin Bilgiler
- C) Şirket'in Yönetim Organı, Üst Düzey Yönetici ve Personel Bilgileri

2 - Yönetim Organı Üyeleri ile Üst Düzey Yöneticilere Sağlanan Mali Haklar

3 - Şirket'in Araştırma ve Geliştirme Çalışmaları

4 - Şirket Faaliyetleri ve Faaliyetlere İlişkin Önemli Gelişmeler

- A) Yatırımlara İlişkin Bilgiler
- B) İç Kontrol Sistemi ve İç Denetim Faaliyetleri Hakkında Bilgiler ile Yönetim Organı'nın Görüşü
- C) İştirakler ve Bağlı Ortaklıklar

5 - Finansal Durum

- A) Finansal Duruma ve Faaliyet Sonuçlarına İlişkin Yönetim Organı'nın Analizi ve Değerlendirmesi
- B) Şirket'in Yıl İçindeki Satışları, Verimliliği, Gelir Oluşturma Kapasitesi, Kârlılığı ve Borç/Özkaynak Oranı ile Şirket Faaliyetlerinin Sonuçları Hakkında Fikir Verecek Diğer Hususlara İlişkin Bilgiler
- C) Şirket'in Sermayesinin Karşılıksız Kalıp Kalmadığına veya Borca Batık Olup Olmadığına İlişkin Tespit ve Yönetim Organı Değerlendirmeleri
- D) Kâr Payı Dağıtım Politikasına İlişkin Bilgiler

6 - Riskler ve Yönetim Organı'nın Değerlendirilmesi

7 - Diğer Hususlar

İlgili Faaliyet Döneminden Sonraki Olaylar

8 - Kurumsal Yönetim

Kurumsal Yönetim İlkelerine Uyum Beyanı
Sürdürülebilirlik İlkelerine Uyum Beyanı

A) Şirket'in Sermaye ve Ortaklık Yapısı

1) Sermaye yapısı:

Kayıtlı Sermaye: 750.000.000 TL

Ödenmiş Sermaye: 240.000.000 TL

Şirket, 6362 sayılı Sermaye Piyasası Kanunu hükümlerine göre kayıtlı sermaye sistemini kabul etmiş ve SPK'nın 24.09.2020 tarih ve 60/1195 sayılı izni ile kayıtlı sermaye sistemine geçmiştir. Şirket'in kayıtlı sermaye tavanı 750.000.000 (yedi yüz elli milyon) Türk Lirası olup, her biri 1 Türk Lirası itibari değerinde 750.000.000 adet nama yazılı paya bölünmüştür.

Şirket'in çıkarılmış sermayesi 240.000.000 (iki yüz kırk milyon) Türk Lirası olup söz konusu çıkarılmış sermayenin tamamı muvazaadan arı bir şekilde tamamen ödenmiştir.

Şirketimiz Borsa İstanbul'da "İmalat / Gıda, İçecek ve Tütün" sektörü, "BIST Katılım 100 / BIST Halka Arz / BIST Katılım 30 / BIST 100-30 / BIST Katılım Tüm / BIST 100 / BIST Gıda, İçecek / BIST Sınai / BIST Katılım 50 / BIST Tüm / BIST Yıldız / BIST İstanbul" endekslerine dahil olarak Yıldız Pazar/Grup 1'de işlem görmektedir. 31.12.2021 tarihi itibarıyla halka açıklık oranı %27,60 seviyesindedir.

Grubu	Nama / Hamiline Olduğu	İmtiyazların türü (Kimin sahip olduğu)	Bir Payın Nominal Değeri (TL)	Toplam (TL)	Sermayeye Oranı (%)
A	Nama	Yönetim kuruluna aday gösterme imtiyazı vardır.	1,00	173.760.000	72,4
B	Nama	İmtiyaz yoktur.	1,00	66.240.000	27,6
			TOPLAM	240.000.000	100

2) Ortaklık yapısı:

Ortağın Adı-Soyadı/Ticaret Unvanı	Sermayedeki Payı (TL)	Sermayedeki Payı (%)	Oy Hakkı Oranı (%)
AYDIN ÇELİK	22.080.000	9,20	9,20
SUAT ERDEM	21.120.000	8,80	8,80
MAHMUT KOÇUM	21.120.000	8,80	8,80
BURHAN BAŞAR	20.633.600	8,60	8,60
MEHMET ŞÜKRÜ BAŞAR	20.633.600	8,60	8,60
FAHRETTİN ÇEZİK	20.633.600	8,60	8,60
FİKRET BAŞAR	19.673.600	8,20	8,20
EMİNE BAŞAR	5.763.200	2,40	2,40
ÖMER FARUK BAŞAR	5.763.200	2,40	2,40
YUNUS BAŞAR	5.763.200	2,40	2,40
BETÜL BAŞAR	5.763.200	2,40	2,40
NECLA DELAL	2.406.400	1,00	1,00
NURCAN İLBAHAR	2.406.400	1,00	1,00
HALKA AÇIK PAYLAR	66.240.000	27,60	27,60
TOPLAM	240.000.000	100	100

3) Hesap dönemi içinde meydana gelen değişiklikler:

Şirketimizin 187.500.000 TL tutarındaki çıkarılmış sermayesinin 750.000.000 TL tutarındaki kayıtlı sermaye tavanı içerisinde kalmak kaydıyla, 52.500.000 TL'si kar payından karşılanmak suretiyle, bedelsiz olarak artırılarak 240.000.000 TL'ye çıkarılması ve esas sözleşmenin sermaye ile ilgili 6. maddesinin tadili için 13.07.2021 tarihinde Sermaye Piyasası Kurulu'na başvuruda bulunulmuştur. Şirketimizin bedelsiz sermaye artırımı başvuru onayı Sermaye Piyasası Kurulu'nun 09.09.2021 tarih ve 2021/44 sayılı bülteninde yayımlanmıştır.

31.05.2021 tarihinde vefat eden A grubu hissedarlarımızdan Mitat Başar'ın sahip olduğu %9,6 oranında 23.052.800 adet A grubu hisseleri, varisleri olan Emine Başar, Ömer Faruk Başar, Yunus Başar ve Betül Başar arasında eşit olarak paylaştırılmıştır.

B) İmtiyazlı Paylara İlişkin Bilgiler

Şirketimizin çıkarılmış sermayesi, tamamı ödenmiş 240.000.000.- (yüz seksen yedi milyon beş yüz bin) TL olup, beheri 1.- (bir) TL nominal değerinde nama yazılı 240.000.000 (iki yüz kırk milyon) adet paya bölünmüştür. Bu 240.000.000 (iki yüz kırk milyon) adet payın 173.760.000 (yüz yetmiş üç milyon yedi yüz altmış bin) adedi A grubu paylardan, 66.240.000 (altmış altı milyon iki yüz kırk bin) adedi B grubu paylardan oluşmaktadır.

Her pay 1 oy hakkına sahiptir. A grubu paylar imtiyazlı paylardır. A grubu payların tek imtiyazı yönetim kuruluna aday gösterme imtiyazıdır.

Esas Sözleşme'nin 19. maddesine göre, A Grubu pay sahibi tarafından eş veya altsoyuna yapılan devir veya intikaller hariç olmak üzere, A Grubu paylardan herhangi birinin halihazırda A Grubu pay sahibi olmayan bir kişiye devri veya intikali halinde, devre veya intikale konu A Grubu paylar, devrin veya intikalin gerçekleştiği anda B Grubu paylara dönüşür. A Grubu payların borsada satılması için, satılacak payların B Grubu paylara dönüşmüş olması şartı aranır.

C) Şirket'in Yönetim Organı, Üst Düzey Yönetici ve Personel Bilgileri

Adı Soyadı	Görevi	İcracı Olup Olmadığı
Mehmet Şükrü Başar	Yönetim Kurulu Başkanı	İcracı Değil
Mahmut Koçum	Yönetim Kurulu Başkan Vekili	İcracı Değil
Fikret Başar	Yönetim Kurulu Üyesi	İcracı
Burhan Başar	Yönetim Kurulu Üyesi ve Genel Müdür	İcracı
Ömer Yüksel	Bağımsız Yönetim Kurulu Üyesi	İcracı Değil
Mehmet Koca	Bağımsız Yönetim Kurulu Üyesi	İcracı Değil

Mehmet Şükrü Başar

Çukurova Üniversitesi İktisadi İdari Bilimler Fakültesi mezunudur. 1980-1992 yıllarında Van'da toptan ticaret ile uğraşmıştır. 1992-2006 yıllarında İstanbul'da Uğurlu Hırdavat'ın Genel Müdürlüğü'nü yapmıştır. Ayrıca 1995 yılından beri de Kervan Gıda'nın yönetim kurulu başkanıdır.

Mahmut Koçum

Galatasaray Üniversitesi İnşaat Mühendisliği mezunudur. 1976-1995 yıllarında İstanbul Kapalıçarşı'da esnafılık yapmıştır. 1991-1993 yıllarında Budget Oto Kiralama firmasının Yönetim Kurulu üyeliği görevini ifa etmiştir. 1991-2016 yıllarında İstanbul-Taksim Tüyap Otoparkı'nın işletmeciliğini yapmıştır. 2001 yılından beri de Kervan Gıda Yönetim Kurulu üyesidir.

Fikret Başar

ODTÜ Makine Mühendisliği mezunudur. 1989-2004 yıllarında Van'da bilgisayar ve yedek parça satışı yapan bir şirket işletmiştir. 2004 yılından beri Kervan Gıda'nın çeşitli birimlerinde üst düzey yöneticilik yapmıştır. 2004-2008 yılları arasında Tedarik Zinciri Direktörü ve 2008-2011 yılları arasında Genel Müdürlük görevlerini yerine getirdikten sonra 2012 yılından beri yönetim kurulu üyeliğini sürdürmektedir.

Burhan Başar

Yıldız Teknik Üniversitesi İnşaat Mühendisliği bölümünden mezun olmuştur. 1995 yılından bu yana Kervan Gıda bünyesinde çalışmaktadır. Halihazırda Kervan Gıda'nın Genel Müdürlük görevini yürütmektedir.

Ömer Yüksel

İstanbul Üniversitesi Hukuk Fakültesi'nden mezun olmuştur. 1995 yılından bugüne yılları arasında Sermaye Piyasası'nda faaliyet gösteren aracı kurumlara, faktöring ve leasing şirketlerine, gayrimenkul yatırım, inşaat, sanayi ve madencilik şirketlerine Hukuk Müşaviri olarak destek vermiştir. 2020 Ekim ayından itibaren Kervan Gıda Bağımsız Yönetim Kurulu Üyesi görevini üstlenmiştir.

Mehmet Koca

İstanbul Teknik Üniversitesi Endüstri Mühendisliği bölümünden mezun olmuştur. 2003 yılında Türkiye Gübre Fabrikaları T.A.Ş.'de göreve başlamıştır. 2011 yılı sonuna kadar bu görevine devam etmiştir. 2012 yılı Şubat ayında Nesmal Yatırım Holding A.Ş.'de kurucu CEO olarak görev almıştır. 2014 yılında Anadolu Birlik Holding'de icra kurulu başkanlığı görevini yürütmüştür. 2020 Ekim ayından itibaren Kervan Gıda Bağımsız Yönetim Kurulu Üyesi görevini üstlenmiştir.

1) Yönetim Kurulu'nun yapısı ile ilgili bilgiler:

Esas Sözleşmenin 7'nci maddesi uyarınca, Şirket, altı (6) üyeden meydana gelen yönetim kurulu tarafından yönetilir. Yönetim kurulu üyeleri genel kurul tarafından seçilir. Bağımsız yönetim kurulu üyelerinin aday gösterilmesi ve seçiminde, Kurul'un bağımsız yönetim kurulu üyelerine ilişkin düzenlemeleri esas alınır. II-17.1 sayılı Kurumsal Yönetim Tebliği'nde yer alan hükümler saklı olmak kaydıyla, yönetim kurulu, üye tam sayısının çoğunluğu ile toplanır ve kararlarını toplantıda hazır bulunan üyelerin çoğunluğu ile alır. A Grubu pay sahiplerinin sahip olduğu A grubu payların toplamının Şirket'in sermayesinin veya oy haklarının en az %20'sini (A Grubu ve B Grubu paylar toplamı) oluşturduğu sürece, Şirket yönetim kurulu üyelerinin yarısı A Grubu pay sahiplerinin göstereceği adaylar arasından seçilecektir. Bu imtiyaza göre, Kurul'un Kurumsal Yönetim İlkelerinde belirtilen bağımsız üyeler haricindeki Şirket yönetim kurulu üyelerinin üçü, A Grubu pay sahiplerinin göstereceği adaylar arasından seçilecektir. Bir A Grubu pay sahibinin yönetim kuruluna aday gösterme imtiyazını kullanabilmesi için, Şirket'in çıkarılmış sermayesinin en az %5'ini (%5 dahil) temsil eden A Grubu paya sahip olması zorunludur. A Grubu payların toplamının Şirket'in çıkarılmış sermayesinde temsil ettiği oranın %20 sınırının altına düşmesi durumunda, söz konusu duruma yol açan hukuki işlemin gerçekleştiği andan itibaren yukarıda belirtilen yönetim kuruluna aday gösterme imtiyazı sonradan canlanmamak üzere kendiliğinden yürürlükten kalkacaktır. Ayrıca, bu durumun gerçekleşmesi üzerine yapılacak ilk genel kurul toplantısında işbu esas sözleşme tadil edilerek pay grupları ve pay gruplarına yapılan atıflar kaldırılacaktır.

Esas Sözleşme'nin 6'ncı maddesi uyarınca, yönetim kurulu TTK ve sermaye piyasası mevzuatı hükümlerine uygun olarak, gerekli gördüğü zamanlarda kayıtlı sermaye tavanına kadar yeni pay ihraç ederek çıkarılmış sermayeyi artırmaya, pay sahiplerinin yeni pay alma hakkını sınırlandırmaya ve primli veya nominal değerinin altında pay ihracı konularında karar almaya yetkilidir. Yeni pay alma veya kısıtlama yetkisi pay sahipleri arasında eşitsizliğe yol açacak şekilde kullanılamaz. Yeni pay çıkarılırken, yönetim kurulu tarafından aksine karar verilmemiş ise, A Grubu nama yazılı payların çıkarılmış sermaye içindeki oranı muhafaza edilir. Sermaye artırımlarında, bedelsiz paylar artırım tarihindeki mevcut paylara dağıtılır.

Yönetim kurulu, TTK'nın 367. maddesi uyarınca hazırlayacağı bir iç yönerge ile yönetimi kısmen veya tamamen yönetim kurulu üyesi olan veya olmayan bir veya birkaç kişiye devretmeye yetkilidir. Yönetim, devredilmediği sürece, yönetim kurulunun tüm üyelerine aittir.

Yönetim kurulu hazırlayacağı bu iç yönerge ile murahhasların yetki ve sorumluluklarını tayin eder ve yönetim kuruluna tanınmış olan her türlü yetki ve sorumluluğu, yine yönetim kurulunun tespit edeceği şartlar, hükümler ve kısıtlamalar dâhilinde ilgili kişilere devredebilir ve gerekli gördüğünde bu yetkilerin tamamını veya bir kısmını değiştirip tadil edebilir veya geri alabilir. TTK'nın 375. maddesi saklıdır. TTK'nın 370. maddesi çerçevesinde yönetim kurulu temsil yetkisini, yönetim kurulu üyesi olan veya pay sahibi ya da yönetim kurulu üyesi olmaları zaruri bulunmayan bir veya birkaç kişiye bırakabilir. Ancak böyle bir durumda en az bir yönetim kurulu üyesinin temsil yetkisinin olması şarttır.

Yönetim Kurulumuzda kadın üye bulunmamaktadır. Yönetim kurulunda kadın üye oranı için bir hedef oran ve hedef zaman belirlenmemiş ve bu hedeflere ulaşmak için politika oluşturulmamıştır.

Raporlama döneminde fiziki olarak toplanmak suretiyle yapılan yönetim kurulu toplantılarının sayısı 20 olup üyelerimizin çoğu yönetim kurulu toplantılarının tamamına fiziken katılmışlardır. Yönetim kurulu toplantılarına ortalama katılım oranı %95 olarak gerçekleşmiştir.

Hiçbir yönetim kurulu üyesinin, dönem içinde, şirket genel kurulunca verilen izin çerçevesinde şirketle kendisi veya başkası adına yaptığı işlem ile rekabet kapsamındaki faaliyeti bulunmamaktadır.

2) Yönetim Kurulu Komiteleri:

Yönetim Kurulu dahilinde Kurumsal Yönetim Komitesi, Denetimden Sorumlu Komite ve Riskin Erken Saptanması Komitesi faaliyet göstermektedir. Söz konusu komitelerin kurulmasına ilişkin olarak 26 Ekim 2020 tarihli ve 2020/27 sayılı Yönetim Kurulu Kararı alınmıştır. Her üç komitenin de çalışma esasları iç yönetmelikler ile belirlenmiş olup bu çalışma esasları internet sitesinde ve KAP'ta yayımlanmaktadır.

Yönetim Kurulu üye sayısının sınırlı olması nedeniyle Yönetim Kurulu üyeleri birden fazla komitede yer alabilmektedirler.

Tüm komiteler, çalışma esaslarında da yer aldığı üzere, yılda en az dört kez olmak şartıyla, çalışmalarının etkinliği için gerekli görülen sıklıkta toplanmaktadır. Tüm komitelerin çalışma süreleri Yönetim Kurulu'nun çalışma süresi ile paraleldir.

Yönetim kurulu komiteleri dönem içerisinde komitelerin faaliyetleriyle ilgili olarak danışmanlık hizmeti almamıştır.

2.A) Denetimden Sorumlu Komite:

Denetimden Sorumlu Komite Üyeleri:

Mehmet Koca - Komite Başkanı (Bağımsız Yönetim Kurulu Üyesi)

Ömer Yüksel - Komite Üyesi (Bağımsız Yönetim Kurulu Üyesi)

Kurumsal Yönetim Tebliği uyarınca bağımsız üyelerimizden bir tanesi denetim, muhasebe ve/veya finans alanında en az beş yıllık deneyime sahiptir.

Denetimden Sorumlu Komite'nin bağımsız dış denetim, iç denetim, muhasebe sistemi ve finansal raporlama ve bu konuların dışında kalan diğer sorumlulukları çalışma esaslarında ayrıntılı olarak yer almaktadır.

Denetimden Sorumlu Komite ilgili mevzuatta belirtilen görevleri ile ilgili devamlı bilgi almakta, zaman zaman Şirket'in Denetçisi ile toplantı yapmakta ve üçer aylık dönemler halinde toplanarak, Şirket'in üçer aylık performansını gösteren ve kamuya açıklanacak mali tablolar hakkındaki görüş ve tespitlerini Yönetim Kurulu'na bildirmektedir.

Komite, kendi görev ve sorumluluk alanıyla ilgili tespitlerini ve konuya ilişkin değerlendirmelerini ve önerilerini derhal Yönetim Kurulu'na yazılı olarak bildirmektedir.

Dönem içinde dört kez toplantı yapılmıştır.

2.B) Kurumsal Yönetim Komitesi:

Kurumsal Yönetim Komitesi Üyeleri:

Mehmet Koca - Komite Başkanı (Bağımsız Yönetim Kurulu Üyesi)

Mahmut Koçum - Komite Üyesi (Yönetim Kurulu Üyesi)

Kurumsal Yönetim Komitesi, ayrıca Aday Gösterme Komitesi ve Ücretlendirme Komitesi'nin görevlerini de yerine getirmektedir. Kurumsal Yönetim Komitesi'nin kurumsal yönetim kapsamındaki, Aday gösterme kapsamındaki ve ücret komitesi kapsamındaki görev ve sorumlulukları çalışma esaslarında ayrıntılı olarak yer almaktadır.

Kurumsal Yönetim Komitesi, kendi görev ve sorumluluk alanıyla ilgili olarak ulaştığı tespit ve önerileri Yönetim Kurulu'na yazılı olarak bildirmektedir.

Dönem içinde dört kez toplantı yapılmıştır.

2.C) Riskin Erken Saptanması Komitesi:

Riskin Erken Saptanması Komite Üyeleri:

Ömer Yüksel - Komite Başkanı (Bağımsız Yönetim Kurulu Üyesi)

Mahmut Koçum - Komite Üyesi (Yönetim Kurulu Üyesi)

Yılda en az bir kez risk yönetimi ve iç kontrol sistemlerinin etkinliğini gözden geçiren Riskin

Erken Saptanması Komitesi'nin diđer görev ve sorumlulukları alıřma esaslarında ayrıntılı olarak yer almaktadır.

Komite, kendi görev ve sorumluluk alanıyla ilgili olarak ulařtıđı tespit ve önerileri Yönetim Kurulu'na yazılı olarak bildirmektedir. Bu kapsamda; Riskin Erken Saptanması Komitesi, yıl içinde Yönetim Kurulu'na her iki ayda bir verdiđi ve denetiye de gönderdiđi toplamda altı raporla bildirimde bulunur.

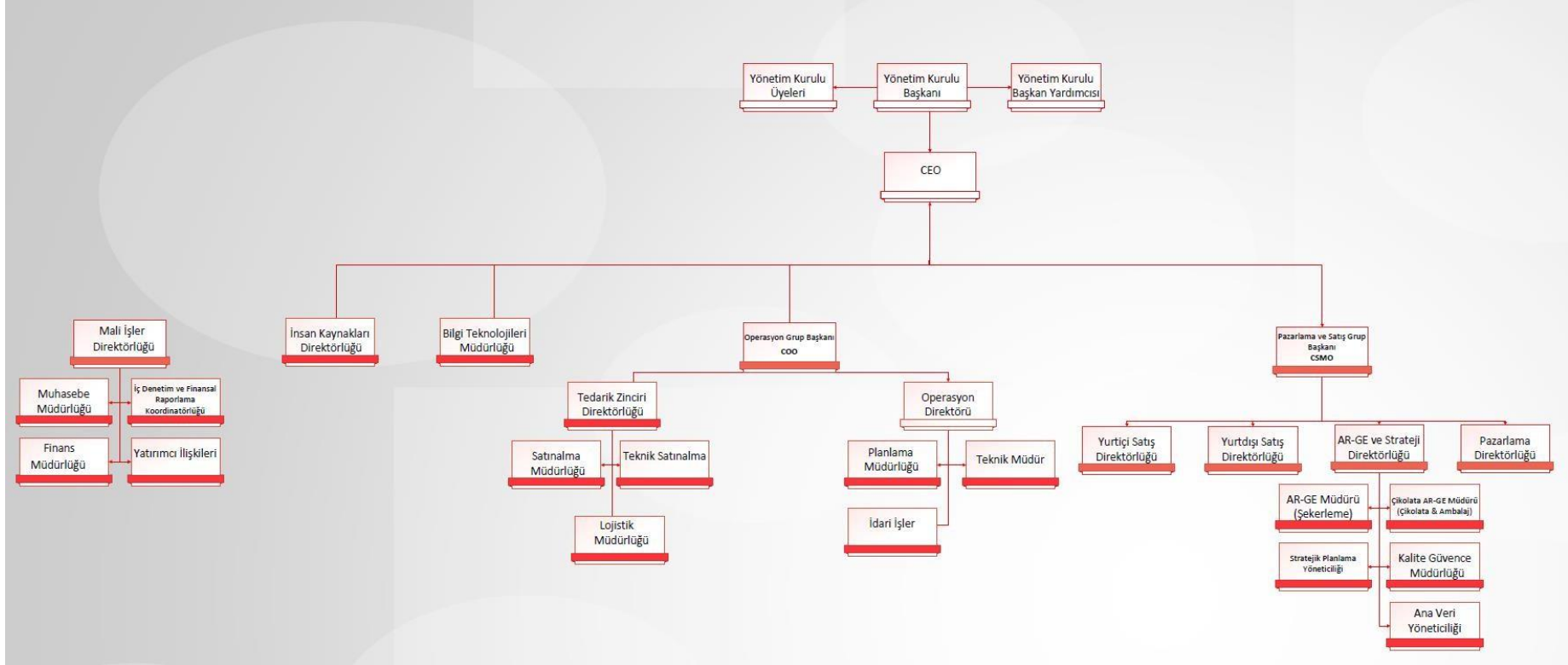
Dönem içinde altı kez toplantı yapılmıřtır.

3) Őirket'in üst düzey yöneticileri:

Adı Soyadı	Görevi	İř Adresi	Son 5 Yılda İhraıda Üstlendiđi Görevler	Sermaye Payı	
				(TL)	(%)
Burhan Başar	Genel Müdür	Yakuplu Mah. Beysan Sanayi Sitesi Fuar Cad. No:9/1 34524 Beylikdüzü İstanbul	Genel Müdürlük ve Yönetim Kurulu Üyeliđi	20.633.600	8,60
Ediz Kabođlu	Satıř Grup Başkanı	Yakuplu Mah. Beysan Sanayi Sitesi Fuar Cad. No:9/1 34524 Beylikdüzü İstanbul	İhracat Satıř Direktörlüđü	-	-
Ođuz Ay	Pazarlama ve Strateji Grup Başkanı	Yakuplu Mah. Beysan Sanayi Sitesi Fuar Cad. No:9/1 34524 Beylikdüzü İstanbul	Pazarlama ve Satıř Grup Başkanlıđı	-	-

Őirket üst düzey yöneticilerinden imza yetkisine sahip olanların yetkileri Őirket imza sirkülerinde gösterilmiřtir.

4) Şirket'in organizasyon şeması:



5) Personel sayısı:

Şirket'in 31.12.2021 tarihi itibarıyla toplam personel sayısı 3.232'dir.

Ücret ve Ücretle İlgili Esaslar: Şirket çalışanlarının 4857 sayılı İş Kanunu'nda belirlenen süreler içerisindeki çalışmalarının karşılığı olan ücret ödemeleri ilgili ayın sonunda hesaplanarak ödenmektedir. Fazla mesai ve hafta tatili çalışmaları İş Kanunu'nun 46. maddesine uygun olarak ödenmektedir. Çalışanların SGK prim ödemeleri belirlenmiş olan yasal tutarlar ve süreler içerisinde ödenmektedir. İhbar önelleri 4857 sayılı İş Kanunu'nun 17. maddesine göre uygulanmaktadır.

Ek Ödemeler: Şirketimiz çalışanlarına ek ödemeler kapsamında evlenme yardımı, doğum yardımı, ölüm yardımı gibi haklar sunmaktadır. Aynı zamanda çalışanların yemek ve yol ücretleri de karşılanmaktadır.

İzinler: Şirketimizin çalışma koşulları talimatında yer alan izin uygulamaları yıllık izin, sosyal izinler (evlenme izni, ölüm izni, babalık izni vb. gibi) ve hastalık izinlerinden oluşmaktadır.

Kıdem Tazminatı Yükümlülük Durumu: Kıdem tazminatı karşılığı 31 Aralık 2021 tarihi itibarıyla 9.904.508 TL olarak hesaplanmıştır.

2 - YÖNETİM ORGANI ÜYELERİ İLE ÜST DÜZEY YÖNETİCİLERE SAĞLANAN MALİ HAKLAR

Şirket'in 01.01.2021 - 31.12.2021 döneminde yönetim kurulu üyelerine ve üst düzey yöneticilere sağlanan ücret ve benzeri menfaatler toplamı tutarı 9.265.251 TL'dir.

Söz konusu ödemeler maaş, prim, SGK işveren primi, işsizlik işveren primi, sağlık sigortası ve ulaşım ile yönetim kurulu üyelerine ödenen huzur hakkını içermektedir. Şirket'in üst düzey yöneticileri içerisinde grup başkanları ve daha üst unvandaki çalışanlar yer almaktadır.

3 - ŞİRKET'İN ARASTIRMA VE GELİŞTİRME ÇALIŞMALARI

ARGE Merkezi Projeleri



Şirketimiz 2018 yılı Nisan ayında Türkiye'nin 872'nci ARGE merkezi olmaya hak kazanmıştır. 2018 yılında başladığı ARGE merkezi çalışmalarında 3. yılını tamamlamış olup, bu süre içerisinde ARGE içeriği olan yenilikçi ve inovatif 18 adet ARGE merkezi projesi üretmiştir. Bu projelerden 9 tanesi tamamlanmış durumda iken diğer 9 proje ise halen

devam etmektedir. Kolajen hidrolizat katkılı jelly ürünü için Türkiye'de ve yurt dışında (PCT) ilk patent başvurusu yapılmıştır.

2020 yılında Şirketimizin ARGE harcamaları 3.329.361 TL iken 2021 yılında bu tutar %77'lik artışla 5.908.574 TL'ye yükselmiştir.

Şirketimizin ürün kategorileri içinde fonksiyonel ürünlerin payı artmaktadır ve Şirket ürün geliştirme çalışmalarını hızlandırmıştır.

ARGE Merkezimizde devam eden projelerin detayı aşağıda özetlenmiştir.

ARGE MERKEZİ PROJELERİ		
1	Probiyotik, Şekerli Azaltılmış Jelly Ürün Reçete ve Proses Geliştirme	Son ürün ve stabilite çalışmaları tamamlanmıştır.
2	Çikolata Kaplı Marshmallow Ürün Geliştirme	Proje tamamlanmıştır.
3	Mısır Nişastasından Dirençli Dekstrin Geliştirilmesi ve Şekerleme Sektörü Yumuşak Şeker Uygulamasında Kullanılması	Son ürün ve stabilite çalışmaları tamamlanmıştır.
4	Göz Sağlığını Korumaya Yönelik Çikolata Draje Ürünü ve Prosesinin Geliştirilmesi	2021 yılıyla beraber yeni açılan projelerdendir. Proje ile ilgili laboratuvar çalışmaları yapılmaktadır.
5	Sıkıştırılmış tablet formatında fonksiyonel sakız üretimi ve prosesi geliştirilmesi	2021 yılıyla beraber yeni açılan projelerdendir. Formülasyon çalışmaları ile multivitaminli ve probiyotikli pilot denemeler gerçekleştirilmiştir. Çalışmalar devam etmektedir.
6	Yüksek Kalsiyum İçerikli Vegan Yumuşak Şeker Ürün Formülasyon ve Prosesinin Geliştirilmesi	Laboratuvar çalışmaları tamamlanmış olup üretim doğrulama çalışmaları yapılacaktır..
7	Şeker İlavessiz %100 Meyveli Atıştırmalık Ürün ve Prosesinin Geliştirilmesi	2021 yılıyla beraber yeni açılan projelerdendir. Laboratuvar çalışmaları devam etmektedir, stabilite takipleri yapılıyor.
8	Kurutulmuş Marshmallow Ürün Formülasyonu Geliştirilmesi	2021 yılıyla beraber yeni açılan projelerdendir. Laboratuvar çalışmaları yapılmaktadır.
9	Şekersiz Fonksiyonel Yumuşak Şeker Ürün Formülasyonu Geliştirilmesi	2021 yılıyla beraber yeni açılan projelerdendir. Laboratuvar çalışmaları yapılmaktadır.
10	In-Line Proses Takibi ve Üretimde Dijitalleşme	2021 yılı sonunda açılmış olan bir projedir. Proses tarafında manuel olarak yapılan ürün, paket, kutu vb. kalite kontrollerinin uygun cihazlar ile otomotize edilmesi için çalışmalar yürütülmektedir.

4 - ŞİRKET FAALİYETLERİ ve FAALİYETLERE İLİŞKİN ÖNEMLİ GELİŞMELER

Şirket, gıda ve içecek sektöründe yumuşak şeker (jelly, licorice ve marshmallow), sakız, sert şeker, draje çikolata, sürpriz yumurta ve oyuncaklı ürün kategorilerini içeren şekerleme üretimi ve satışı faaliyeti göstermektedir. Üretim kapasitesinin büyük bir bölümünü yumuşak şeker ürünleri oluşturmaktadır. Sakız kategorisinde şekerli, şekersiz, yuvarlak ve draje sakız üretimi ve satışı yapılmaktadır. Sert şeker kategorisinde lolipop, bonbon şeker ve yassı şeker üretimi ve satışı yapılmaktadır.

2021 yılının ilk çeyreğinde 5. jelly hattımız devreye alınmıştır. Bu yatırımla beraber jelly kategorisinde %26,5 oranında kapasite artışı gerçekleşmiştir. Bu hattın yıllık ciromuza katkısının yaklaşık 25 milyon ABD Doları seviyesinde olması beklenmektedir. Yılın son çeyreğinde ise 5.000 ton/yıl kapasiteli 6. licorice hattımız devreye alınmıştır. Böylelikle licorice kategorisinde üretim kapasitemiz 17.500 ton/yıl seviyesine yükselmiştir.

Şirketimiz, Borsa İstanbul tarafından 15.03.2021 tarihli açıklamayla birlikte Nisan ayının başından itibaren BİST100 endeksine dahil edilmiştir.

Üretim ve Satış Faaliyetleri

Şirketimiz Akhisar'da, İstanbul'da ve Polonya'da bulunan toplam 7 üretim tesisinde, 70.000 m² kapalı alanda 3.232 çalışanı ile faaliyetlerine devam etmektedir. Şirket'in yıllık üretim kapasitesi 2021 yılı Aralık ayı sonu itibarıyla 110.000 ton/yıl ve 80 milyon adet/yıldır.

Şirketimizin 2021 yılı satış gelirleri 2020 yılına göre %83 oranında artarak 1.847 milyon TL seviyesine ulaşmıştır. Türkiye tarafında yurt dışı satışlarımızın ciro içerisindeki payı 2020 yılında %59,8 olarak gerçekleşirken 2021 yılında %9 artışla %68,7 oranında gerçekleşmiştir.

2021 yılı döviz bazlı gelirlerimiz 153,8 milyon ABD Doları seviyesine ulaşmıştır. Yurt içi satış gelirlerimiz ise 486 milyon TL olarak gerçekleşmiştir.

Kanal ve kategori bazında satışlar aşağıdaki tablolardan görülebilir. Türkiye ve Polonya kaynaklı satış gelirleri tablolarda ayrıştırılmıştır.

KANAL BAZLI SATIŞLAR

Türkiye

Kanal Bazlı Satışlar	01.01.2021 – 31.12.2021	Satış İçindeki Payı (2021)	01.01.2020 - 31.12.2020	Satış İçindeki Payı (2020)
İhracat	1.068.996.585	68,7%	605.290.166	59,8%
Organize Ticaret	263.743.144	17,0%	263.966.516	26,1%
Geleneksel	222.262.222	14,3%	142.687.575	14,1%
TOPLAM	1.555.001.951		1.011.944.257	

Polonya

Kanal Bazlı Satışlar	01.07.2021 - 31.12.2021	Satış İçindeki Payı (2021)
İhracat	26.106.378	8,9%
Organize Ticaret	226.617.763	77,4%
Geleneksel	39.994.896	13,7%
TOPLAM	292.719.037	

ÜRÜN BAZLI SATIŞLAR

Türkiye

Kategori Bazlı Satışlar	01.01.2021 - 31.12.2021	Satış İçindeki Payı (2021)	01.01.2020 - 31.12.2020	Satış İçindeki Payı (2020)
Jelly	853.565.116	54,9%	554.564.128	54,8%
Licorice	260.647.454	16,8%	164.984.818	16,3%
Oyuncaklı Ürün	108.673.503	7,0%	62.546.028	6,2%
Draje	76.035.982	4,9%	71.054.875	7,0%
Marshmallow	76.029.572	4,9%	40.560.033	4,0%
Sakız	68.952.764	4,4%	55.403.450	5,5%
Sürpriz Yumurta	42.771.683	2,8%	24.152.198	2,4%
Sert Şeker	30.757.174	2,0%	24.288.887	2,4%
Diğer	37.568.703	2,4%	14.289.840	1,4%
TOPLAM	1.555.001.951		1.011.944.257	

Polonya

Kategori Bazlı Satışlar	01.07.2021 - 31.12.2021	Satış İçindeki Payı (2021)
Jelly	124.408.635,58	42,5%
Çikolata Kaplamalı Şeker	58.009.301,07	19,8%
Marshmallow	43.622.926,58	14,9%
Kahvaltılık Gevrek	20.529.956,59	7,0%
Atıştırmalık Bar	15.085.118,75	5,2%
Helva	12.512.966,18	4,3%
Sert Şeker	6.283.356,14	2,1%
Draje	1.550.226	0,5%
Diğer	10.716.550	3,7%
TOPLAM	292.719.037	

Konsolide

Kategori Bazlı Satışlar	01.01.2021 - 31.12.2021	Satış İçindeki Payı (2021)	01.01.2020 - 31.12.2020	Satış İçindeki Payı (2020)
Jelly	977.973.752	52,9%	554.664.128	54,8%
Licorice	260.647.454	14,1%	164.984.818	16,3%
Marshmallow	119.652.499	6,5%	40.560.033	4,0%
Oyuncaklı Ürün	108.673.503	5,9%	62.546.028	6,2%
Draje	77.586.208	4,2%	71.054.875	7,0%
Sakız	68.952.764	3,7%	55.403.450	5,5%
Çikolata Kaplamalı Şeker	58.009.301	3,1%	-	0,0%
Sürpriz Yumurta	42.771.683	2,3%	24.152.198	2,4%
Sert Şeker	37.040.530	2,0%	24.288.887	2,4%
Kahvaltılık Gevrek	20.529.957	1,1%	-	0,0%
Atıştırmalık Bar	15.085.119	0,8%	-	0,0%
Helva	12.512.966	0,7%	-	0,0%
Diğer	48.285.251	2,6%	14.289.840	1,4%
TOPLAM	1.847.720.988		1.011.944.257	

2020 yılı satışlarımızın %71,1'ini oluşturan jelly ve licorice kategorilerinden elde ettiğimiz gelir 719,6 milyon TL iken yeni kurulan üretim hatlarının etkisiyle 2021 yılında bu tutar 1.238,6 milyon TL'ye yükselmiştir. Bu tutarsal artışa rağmen jelly ve licorice kategorilerinin toplam satışlarımız içerisindeki payı %67'ye düşmüştür. Bu düşüşteki sebep ise Polonya'da satın alınan ZPC Otmuchow şirketinde licorice üretimi olmaması ve bu şirketin cirosu içerisinde jelly kategorisinin %42,5 paya sahip olmasıdır.

Yurt içi satışlarımızın geleneksel kanalda artırılmasına yönelik olarak 2021 yılı ilk çeyreğinde %100 iştirakimiz olan Sistem Pazarlama'nın %100 sahipliğinde Bursa'da 1.500.000 TL sermayeli Rüzgar Dağıtım Pazarlama A.Ş. ve Manisa Akhisar'da 1.000.000 TL sermayeli Hisar Dağıtım Pazarlama A.Ş. adında iki adet satış ve pazarlama şirketi kurulmuştur. Bunlarla beraber yılın ikinci çeyreğinde Sistem Pazarlama, 50.000 TL sermayeli Efe Ankara Gıda Kozmetik Temizlik İnşaat Sanayi ve Tic. Ltd. Şirketi'nin %100 hisselerini satın alarak Ankara'da da satışlarımızın artmasına yönelik olarak önemli bir adım atmıştır.

5 Mayıs 2021 tarihinde yurt dışı şirket satınalmı ile ilgili Warsaw Equity Management ve azınlık hissedarlar ile hisse alım sözleşmesi imzalanmış olup 30 Haziran 2021 tarihinde hisse devir işlemleri tamamlanmıştır. %100 bağlı ortaklığımız olan Kervan International AB tarafından yapılan satınalma sonucunda Zakłady Przemysłu Cukierniczego Otmuchów S.A. ("ZPC Otmuchów")'nın %64,93'üne sahip olan Tornellon Investments'ın %100'ü ve ZPC Otmuchów'un %71,3 oranında iştirak ettiği Przedsiębiorstwo Wyrobów Cukierniczych Odra S.A. ("PWC Odra")'nın %26,95'i toplam 16.958.093,63 Avro bedel ile Şirketimiz bünyesine katılmıştır.

Satınalım işlemi sonrası Tornellon Investments üzerinden ZPC Otmuchów payları için zorunlu çağrı yapma zorunluluğu oluşmuştur. Bu zorunlu çağrı sonrası Tornellon Investments ZPC Otmuchów'daki paylarını 158.020 adet artırarak ortaklık oranını %65,3 seviyesine çıkartmıştır.

A) Şirket'in İlgili Hesap Döneminde Yapmış Olduğu Yatırımlara İlişkin Bilgiler

Şirketimizin ilgili rapor dönemi boyunca almış olduğu ve yapılmakta olan yatırımlardan aktifleştirdiği maddi duran varlık bakiyesi 142.794.245 TL'dir.

İlgili rapor döneminin sonunda yapılmakta olan yatırımlar bakiyesi 82.934.972 TL olarak gerçekleşmiştir. Yapılmakta olan yatırımlar tutarı, 31.12.2021 tarihi itibarıyla yatırımları devam eden üretim hatları ve Akhisar bölgesinde yapmakta olduğumuz inşaat çalışmalarından oluşmaktadır. Şirketimiz yurt içi yatırımlarına teşvik bölgesi olan Manisa – Akhisar'da devam etmekte olup ilerleyen süreçlerde yapılacak olan yatırımların da bu bölgede gerçekleştirilmesi planlanmaktadır.

Şirket, 1 Temmuz 2021 tarihinde merkezi İsveç'te bulunan Kervan International AB için 20,025,000 SEK (20,353,410 TL) bedelle %100'üne sermaye bedeli ödenmiştir. Sonrasında ise yapılan sermaye artırımları ile bu tutar 173.148.000 SEK'e yükseltmiştir.

Şirketimizin 2 Temmuz 2021 tarihinde yapmış olduğu Yönetim Kurulu toplantısında;

- Sermaye Piyasası Kurulu'nun 21.07.2016 ve 25.07.2016 tarihli duyurularına istinaden; Şirketimizin pay fiyatının Şirket faaliyetlerinin gerçek performansını yansıtmaması sebebiyle hisse fiyatının istikrarlı ve gerçek değerine uygun oluşumuna katkı sağlamak amacıyla hisse geri alımı yapılmasına,
- Geri alıma konu edilebilecek azami pay sayısının 3.000.000 TL nominal değerinde 3.000.000 adet olarak belirlenmesine,
- Geri alım için ayrılacak fonun Şirket iç kaynaklarından karşılanmak üzere en fazla 50.000.000 TL olarak belirlenmesine karar verilmiştir.

Şirket, 5 Temmuz 2021 - 31 Aralık 2021 tarihleri arasında toplamda 839.680 adet hisseyi hisse fiyatının istikrarlı ve gerçek değerine uygun oluşumuna katkı sağlamak amacıyla BİST'ten geri satın almıştır.

Ağustos itibari ile Walmart'ın Amerika Birleşik Devletleri'ndeki mağazalarına özel markalı (Private Label) ürün sevkiyatına başlanmıştır.

B) Őirket'in İ Kontrol Sistemi ve İ Denetim Faaliyetleri Hakkında Bilgiler ile Yönetim Organının Bu Konudaki Görüőü

Őirket Yönetim Kurulu, SPK mevzuatına tabi olan Őirket'in iç denetim faaliyetlerinin en etkin şekilde sürdürülebilmesi için gerekli çabayı göstermektedir. Ayrıca bu amaçla Yönetim Kurulu bünyesinde Denetimden Sorumlu Komite kurulmuőtur ve faaliyetlerini sürdürmektedir. Denetimden Sorumlu Komite faaliyetlerini, denetimler sonucunda ulaőtıđı tespit ve önerileri Yönetim Kurulu'na sunmaktadır. İ Denetim Bölümü Denetimden Sorumlu Komite aracılıđı ile Yönetim Kurulu'na doğrudan raporlama yapmaktadır.

İ Denetim Bölümü tarafından her yıl süreçler gözden geçirilerek denetlenecek konular ve yıllık denetim planı belirlenmektedir. Denetim raporları doğrutusunda görülen eksiklerle ilgili Őirket yöneticileri tarafından gerekli işlemler yapılır ve bu işlemlerin sonuçları takip edilir. Sonuçlar Denetimden Sorumlu Komite'ye raporlanır.

C) Şirket'in Doğrudan veya Dolaylı İştirakleri ve Pay Oranlarına İlişkin Bilgiler

Unvanı	Kurulu Olduğu Ülke	Faaliyeti	İştirak şekli	İştirak / Bağlı Ortaklık	Etkin ortaklık payı	İştirak payı	Sermayesi
Uçantay Gıda San. Tic. A.Ş.	Türkiye	Draje çikolata, sürpriz yumurta üretimi ve satışı, oyuncaklı ürün satışı	Doğrudan	Bağlı Ortaklık	100%	100%	50.000.000 TL
Taricho Gıda İç Ve Dış Tic. A.Ş.	Türkiye	Dış piyasaya satış ve pazarlama	Dolaylı	Bağlı Ortaklık	100%	100%	50.000 TL
Sistem Pazarlama A.Ş.	Türkiye	İç piyasaya satış ve pazarlama	Doğrudan	Bağlı Ortaklık	100%	100%	20.000.000 TL
Kelebek 2 Anadolu Gıda Paz. San. Tic. Ltd. Şti.	Türkiye	İç piyasaya satış ve pazarlama	Dolaylı	Bağlı Ortaklık	100%	100%	3.000.000 TL
Yunus Dağıtım Gıda Pazarlama San. Tic. A.Ş.	Türkiye	İç piyasaya satış ve pazarlama	Dolaylı	Bağlı Ortaklık	100%	100%	5.200.000 TL
Rüzgar Dağıtım Pazarlama A.Ş.	Türkiye	İç piyasaya satış ve pazarlama	Dolaylı	Bağlı Ortaklık	100%	100%	1.500.000 TL
Hisar Dağıtım Pazarlama A.Ş.	Türkiye	İç piyasaya satış ve pazarlama	Dolaylı	Bağlı Ortaklık	100%	100%	1.000.000 TL
Efe Ankara Gıda Kozmetik Temizlik İnşaat Sanayi ve Tic. Ltd. Şti.	Türkiye	İç piyasaya satış ve pazarlama	Dolaylı	Bağlı Ortaklık	100%	100%	50.000 TL
Dünya93 Dış Ticaret A.Ş.	Türkiye	Dış piyasaya satış ve pazarlama	Doğrudan	Bağlı Ortaklık	100%	100%	5.000.000 TL
Kervan USA LLC	A.B.D.	Yurt dışı satış ve pazarlama	Doğrudan	Bağlı Ortaklık	50%	50%	1.200.000 ABD Doları
Kervan Gıda UK Limited	İngiltere	Yurt dışı satış ve pazarlama	Doğrudan	Bağlı Ortaklık	100%	100%	2.660.000 Sterlin
Erti Food Handels Gmbh	Almanya	Yurt dışı satış ve pazarlama	Doğrudan	Bağlı Ortaklık	55%	55%	55.555 Euro
Kervan RS Limited	Rusya	Yurt dışı satış ve pazarlama	Doğrudan	Bağlı Ortaklık	100%	100%	250.000 Ruble
Kervan International AB	İsveç	Yurt dışı holding	Doğrudan	Bağlı Ortaklık	100%	100%	25.000 SEK

Tornellon Investments	Polonya	Yurt dışı yatırım şirketi	Dolaylı	Bağlı Ortaklık	100%	100%	58.468.600 PLN
ZPC Otmuchow S.A.	Polonya	Yumuşak şeker, çikolatalı ürün üretimi	Dolaylı	Bağlı Ortaklık	64,93%	64,93%	5.099.300 PLN
PWC Odra S.A.	Polonya	Çikolatalı ürün üretimi	Dolaylı	Bağlı Ortaklık	73,5%	73,5%	25.625.261 PLN
Happy Life İlaç Ve Sağlık Ürünleri San. Tic. A.Ş.	Türkiye	Gıda takviyeli ürünleri satış ve pazarlama	Doğrudan	Bağlı Ortaklık	60%	60%	3.000.000 TL
Matik Otomat Sistemleri San. Tic. A.Ş.	Türkiye	Otomat hizmetleri	Doğrudan	İştirak	25%	25%	46.800.000 TL
Team Lojistik Hizmetleri A.Ş.	Türkiye	Dış piyasaya satış ve pazarlama	Dolaylı	İştirak	30%	30%	9.000.000 TL

5 - FİNANSAL DURUM

A) Finansal Duruma ve Faaliyet Sonuçlarına İlişkin Yönetim Organı'nın Analizi ve Değerlendirmesi, Planlanan Faaliyetlerin Gerçekleşme Derecesi, Belirlenen Stratejik Hedefler Karşısında Şirket'in Durumu

Şirket'in sermaye yeterlilik durumu 6102 sayılı Türk Ticaret Kanunu'nun 376. maddesi ve ilgili mevzuat kapsamında değerlendirilmiş olup sermayenin karşılıksız kalmamış olduğu ve yeterli seviyede olduğu tespit edilmiştir.

Özet Gelir Tablosu

	01.01.2021 - 31.12.2021	Değişim	01.01.2020 - 31.12.2020
Net Satışlar	1.847.720.988	82,6%	1.011.944.257
Satılan Malın Maliyeti	-1.311.066.997		-665.286.235
Brüt Kar	536.653.991	54,8%	346.658.022
Brüt Kar Marjı	29,0%		34,3%
Faaliyet Giderleri	-345.226.505		-157.132.531
Esas Faaliyet Karı	339.553.040	59,9%	212.353.191
FAVÖK	264.289.823	23,2%	214.544.179
FAVÖK Marjı	14,3%		21,2%
Net Kar	141.409.129	14,6%	123.369.975
Net Kar Marjı	7,7%		12,2%

Şirket'in bağımsız denetimden geçmiş mali tablolarındaki bilgiler esas alınarak hesaplanan bazı mali oranlar ile temel göstergeler aşağıdaki gibidir:

I- Likidite Oranları:

	31.12.2021	31.12.2020
Cari Oran (Dönen Varlıklar / Kısa Vadeli Yükümlülükler)	1,19	2,06
Asit Test Oranı ((Dönen Varlıklar - Stoklar) / Kısa Vadeli Yükümlülükler))	0,76	1,52

II- Mali Yapı Oranları:

	31.12.2021	31.12.2020
Kaldıraç Oranı (Toplam Yükümlülükler / Toplam Varlıklar)	0,58	0,39
Özkaynaklar / Toplam Varlıklar	0,50	0,61

III- Faaliyet ve Kârlılık Oranları:

	31.12.2021	31.12.2020
Net Kâr Marjı	7,7%	12,2%
Aktif Kârlılık Oranı	4,8%	6,9%
Özkaynak Kârlılığı	13,7%	14,7%

Şirketimiz 31.12.2021 faaliyet dönemini 141.409.129 TL kâr ile kapatmıştır. Aktif toplamı 2.927.960.113 TL olup karşılığında 1.177.672.582 TL tutarında özkaynak bulunmaktadır.

Şirket'in 890.499.583 TL net defter değeri tutarında sabit kıymetleri bulunmaktadır.

B) Geçmiş Yıllarla Karşılaştırmalı Olarak Şirket'in Yıl İçindeki Satışları, Verimliliği, Gelir Oluşturma Kapasitesi, Kârlılığı ve Borç/Özkaynak Oranı ile Şirket Faaliyetlerinin Sonuçları Hakkında Fikir Verecek Diğer Hususlara İlişkin Bilgiler ve İleriye Dönük Beklentiler

	31.12.2021	31.12.2020
Vergi Öncesi Dönem Kârı / (Zararı)	109.180.610	129.181.259
Dönem Kârı Vergi ve Yasal Yükümlülükleri	32.228.519	-5.811.284
Dönem Net Kârı / (Zararı)	141.409.129	123.369.975

C) Şirket'in Sermayesinin Karşılıksız Kalıp Kalmadığına veya Borca Batık Olup Olmadığına İlişkin Tespit ve Yönetim Organı Değerlendirmeleri

Şirket'in sermaye yeterlilik durumu 6102 sayılı Türk Ticaret Kanunu'nun 376. maddesi ve ilgili mevzuat kapsamında değerlendirilmiş olup sermayenin karşılıksız kalmamış olduğu ve yeterli seviyede olduğu tespit edilmiştir.

D) Kâr Payı Dağıtım Politikasına İlişkin Bilgiler ve Kâr Dağıtım Yapılmayacaksa Gerekçesi ile Dağıtılmayan Kârın Nasıl Kullanılacağına İlişkin Öneri

Kâr dağıtım politikası uyarınca Şirket, Uluslararası Finansal Raporlama Standartları (UFRS) çerçevesinde hazırlanan ve bağımsız denetimden geçmiş yıllık konsolide finansal tablolarda yer

alan, istisnai kalemler hariç tutularak hesaplanan net kâr üzerinden nakit kâr payı dağıtmayı hedeflemektedir.

Sermaye piyasası mevzuatı hükümleri ve yukarıda yer alan hedefler çerçevesinde, yıllık olarak dağıtılacak olan nakit kâr miktarı, öncelikle dağıtılabilir kârın hesaplanması ile bulunacaktır. Bu politikanın uygulaması ve nakit dağıtılacak olan kâr payının oranı, Şirket'in yatırım ve finansman stratejileri ile ihtiyaçları, ilgili mevzuatta gerçekleşen değişimler ve gelişmeler, Şirket'in orta ve uzun vadeli stratejileri, sermaye ve yatırım gereksinimleri, kârlılık, finansal durum, borçluluk ve nakit durumu ve ulusal ve küresel ekonomik şartlar da dâhil olmak ve bunlarla sınırlı olmamak üzere birtakım unsurlara bağlıdır. Bu şartlar doğrultusunda dağıtılabilir kârın oranı, her yıl yönetim kurulunun önerisi ve genel kurulun onayıyla azaltılabilir veya yukarıda yer alan esaslar çerçevesinde herhangi bir kâr dağıtımı yapılmamasına karar verilebilir.

E) Finansal Duruma İlişkin Diğer Bilgiler

1) Şirket'in iktisap ettiği kendi paylarına ilişkin bilgiler:

31.12.2021 tarihine kadar Şirket'in iktisap ettiği kendi payı bulunmamaktadır.

2) Hesap dönemi içerisinde yapılan özel denetime ve kamu denetimine ilişkin açıklamalar:

01.01.2021 - 31.12.2021 faaliyet dönemi içerisinde değişik kamu kurumlarınca ve özel kurumlarca olağan denetimler yapılmış olup, tarafımıza yapılmış önemli bir bildirim bulunmamaktadır.

3) Şirket aleyhine açılan ve Şirket'in mali durumunu ve faaliyetlerini etkileyebilecek nitelikteki davalar ve olası sonuçları hakkında bilgiler:

Şirket'in aleyhine açılan ve Şirket'in mali durumunu ve faaliyetlerini etkileyebilecek önemli nitelikte bir dava bulunmamaktadır.

4) Mevzuat hükümlerine aykırı uygulamalar nedeniyle Şirket ve Yönetim Organı Üyeleri hakkında uygulanan idari veya adli yaptırımlara ilişkin açıklamalar:

Yıl içinde Şirket ve Yönetim Kurulu üyeleri hakkında verilmiş önemli bir idari yaptırım veya para cezası bulunmamaktadır.

5) Geçmiş dönemlerde belirlenen hedeflere ulaşıp ulaşılamadığı, Genel Kurul kararlarının yerine getirilip getirilmediği, hedeflere ulaşamamışsa veya kararlar yerine getirilmemişse gerekçelerine ilişkin bilgiler ve değerlendirmeler:

Şirketimizin 2021 yılındaki konsolide satış geliri 2020 yılının aynı dönemine oranla yaklaşık %82,6 artarak 1.847,7 milyon TL olarak gerçekleşmiştir. Brüt kâr marjımız 2020 yılında %34,3 iken 2021 yılında bu oran %29,0 seviyesindedir.

Ayrıca 2020 yılında %21,2 olan FAVÖK marjımız ise 2021 yılında %14,3 olarak gerçekleşmiştir.

6) Yıl içerisinde olağanüstü genel kurul toplantısı yapılmışsa, toplantının tarihi, toplantıda alınan kararlar ve buna ilişkin yapılan işlemlerde dâhil olmak üzere olağanüstü genel kurula ilişkin bilgiler:

Dönem içerisinde olağanüstü genel kurul toplantısı yapılmamıştır.

7) Şirket'in yıl içinde yapmış olduğu bağış ve yardımlar ile sosyal sorumluluk projeleri çerçevesinde yapılan harcamalara ilişkin bilgiler:

Bağış ve yardım politikası uyarınca Şirket, sermaye piyasası mevzuatı hükümlerine ve bu politikada belirtilen sınırlamalara tabi olmak üzere, sayılanlarla sınırlı olmaksızın kurumsal sosyal sorumluluk anlayışı ile eğitim, kültür, sanat, çevre ve spor alanlarında faaliyet gösteren kişilere, sivil toplum kuruluşlarına, dernek veya vakıflara, üniversitelere, kamu kurum ve kuruluşlarına yardım ve bağış yapabilir.

Şirket esas sözleşmesinin 20'nci maddesi uyarınca yapılacak bağışların yıllık toplam tutarı 2.000.000 TL'yi aşamaz ve yapılan bağışlar dağıtılabılır kâr matrahına eklenir. Bunun haricinde, hesap döneminde yapılacak bağışların toplam sınırı Genel Kurul'da belirlenir. Şirket tarafından Bağış ve Yardım Politikası'ndaki ilkeler ve tabi olduğu mevzuat ile belirlenen esaslar doğrultusunda, her bir hesap dönemi içinde yapılmış tüm bağış ve yardımları ilgili yılın Genel Kurul Toplantısında ayrı bir gündem maddesi ile pay sahiplerinin bilgisine sunulur. Şirket 31.12.2021 tarihinde sona eren faaliyet döneminde toplamda 1.133.173 TL bağış ve yardımda bulunmuştur.

6 - RİSKLER VE YÖNETİM ORGANI'NIN DEĞERLENDİRİLMESİ

SPK tarafından yayınlanan Kurumsal Yönetim İlkeleri kapsamında 26.10.2020 tarihinde alınan 2020/27 no'lu Yönetim Kurulu Kararı ile Denetim Komitesi ve Riskin Erken Saptanması Komitesi kurulmuştur. Bu komiteler; iç denetim mekanizmasının oluşturulması, iç denetim mekanizmasının aktif olarak kullanılmasının sağlanması ve Şirket'in maruz kalabileceği risklerle ilgili Yönetim Kurulu'na gerekli bilgilendirmelerin yapılmasıyla mükelleftir.

Şirket, sermaye yönetiminde, bir yandan faaliyetlerinin sürekliliğini sağlamaya çalışırken diğer yandan da borç ve özkaynak dengesini en verimli şekilde kullanarak sürdürülebilir bir mali yapı oluşturmayı hedeflemektedir. Şirket, yürüttüğü faaliyetlerinden kaynaklı olarak kur riski, kredi riski ve likidite riskine maruz kalmaktadır. Şirket'in risk yönetimi programı genel olarak mali piyasalardaki belirsizliğin, Şirket'in finansal performansı üzerinde oluşturabileceği potansiyel olumsuz etkilerin minimize edilmesi üzerine odaklanmaktadır. Şirket'in mali işler servisi, yurt içi ve yurt dışı finansal piyasalara erişimin düzenli bir şekilde sağlanmasından ve Şirket'in faaliyetleri ile ilgili maruz kalınan risklerin analiz edilmesinden ve yönetilmesinden sorumludur.

Şirket'in piyasadaki ortama bağlı olarak her zaman satış riski bulunmaktadır. Şirket faaliyet gösterdiği sektör içinde birden fazla satış kanalları kullanmak ve riski tek bir bölgede, ülkede

vb. toplamamak suretiyle satışlarında meydana gelebilecek potansiyel olumsuz etkileri minimize etmektedir.

Şirket'in farklı para birimlerinden elde edilen gelirleri, işletme masrafları, varlıkları ve yükümlülükleri bulunmaktadır. Bu sebeple Şirket, TL ile yabancı para birimleri arasındaki döviz kuru dalgalanmalarından etkilenmektedir. Buna karşılık Şirket, net yabancı para pozisyonunu dengeli seviyelerde tutarak ve ihracat gelirlerini de koruyarak döviz kuru riskinden kaynaklanabilecek olumsuz etkileri azaltmaktadır.

7 - DİĞER HUSUSLAR

A) Faaliyet Döneminin Sona Ermesinden Sonra Şirket'te Meydana Gelen ve Ortakların, Alacaklıların ve Diğer İlgili Kişi ve Kuruluşların Haklarını Etkileyebilecek Nitelikteki Özel Önem Taşıyan Olaylara İlişkin Açıklamalar

*Sermaye Piyasası Kurulu'nun 13.01.2022 tarih ve 2022/2 sayılı bülteninde yayınlanan aşağıdaki duyuruya istinaden,

Kurul Karar Organı'nın 13/01/2022 tarih ve 2/27 sayılı Kararı Uyarınca Yapılan Duyuru:

2022 YILI İÇİN BORSA ŞİRKETLERİNİN II-17.1 SAYILI KURUMSAL YÖNETİM TEBLİĞİ UYARINCA DAHİL OLDUKLARI GRUPLAR HAKKINDA DUYURU

Kurulumuzun II-17.1 sayılı Kurumsal Yönetim Tebliği'nin (Tebliğ) uygulanmasına yönelik olarak yapılan değerlendirmede; Tebliğ kapsamında, kurumsal yönetim ilkelerinden zorunlu olarak uygulanacak olanların belirlenmesi ve gözetiminde, payları Borsa İstanbul A.Ş. (BİAŞ) Yıldız Pazar, Ana Pazar ve Alt Pazar'da işlem gören halka açık ortaklıklar ile Kurul Karar Organının iSPK. II-17.6 (15.10.2020 tarihli ve 64/1284 s.k.) sayılı ilke kararı uyarınca; fiili dolaşım oranının %5'in altına düşmesi nedeniyle payları PÖİP'e alınan ortaklıkların (Borsa Şirketleri), sistemik önemlerine göre piyasa değerleri ve fiili dolaşımdaki paylarının piyasa değerleri dikkate alınarak 2022 yılı için dahil oldukları gruplar listesine göre;

KRVGD koduyla Borsa İstanbul 'da işlem gören şirketimiz 1.GRUP şirketlere dahil edilmiştir.

21.02.2022 tarihinde Kamuyu Aydınlatma Platformu'nda yapmış olduğumuz duyurunun metni aşağıdadır.

*Kervan USA LLC iştirakimizde sahip olunan 50%'lik paya ek olarak kalan 50%'lik payın da satın alımı gerçekleştirilmiştir ve şirketteki toplam payımız 100%'ye çıkarılmıştır. Yeni alınan 50%'lik payın satın alım bedeli 1,6 milyon Amerikan Doları'dır. Bu sayede ABD gibi önemli ve büyük bir pazarda farklı büyük zincir marketlerle (daha önce anlaşmaları yapılmış olan Walmart, Dollar General gibi) anlaşmalar yapılarak daha fazla penetrasyon sağlanması amaçlanmaktadır. 2021 yıl sonu hasılatı yaklaşık 28 milyon USD olan Kervan USA iştirakimiz ile 2022 yılında yaklaşık 40% büyüme hedeflenmektedir.

<https://www.kap.org.tr/tr/Bildirim/1003325>

8 – KURUMSAL YÖNETİM

A) Kurumsal Yönetim İlkelerine Uyum Beyanı

Kervan Gıda Sanayi ve Ticaret A.Ş., paydaşlarına karşı taşıdığı sorumlulukların bilinci içerisinde, faaliyetlerinde kurumsal yönetimin temelini oluşturan “eşitlik”, “şeffaflık”, “hesap verebilirlik” ve “sorumluluk” kavramlarını benimsemiş olup, Sermaye Piyasası Kanunu (“SPKn.”)’na ve Sermaye Piyasası Kurulu (“SPK”)'nun düzenlemeleri ile kararlarına uyuma azami özen ve gayreti göstermektedir.Şirketimiz esas sözleşme hükümleri çerçevesinde Kurumsal Yönetim İlkeleri’ne tam uyumun önemine inanmaktadır. Şirketimizce 31 Aralık 2021 tarihinde sona eren faaliyet döneminde de, Kurumsal Yönetim Tebliği ekinde yer alan ve ilgili mevzuat ile uygulanması zorunlu tutulan kurumsal yönetim ilkeleri aynen benimsenerek uygulanmıştır.

İlgili mevzuat ile zorunlu olmayan kurumsal yönetim ilkelerine de tam uyum amaçlanmakla birlikte bunlardan; yönetim kurulu üye sayısı itibarıyla komitelerdeki üye dağılımı, yönetim kurulu üye sayısı içerisinde kadın üye oranı, yönetim kurulu üyeleri için sorumluluk sigortası yapılması, üst düzey yönetici mali haklarının kişi bazında açıklanmasına ilişkin uygulamada yaşanan zorluklar, bazı ilkelerin piyasanın ve Şirket’in mevcut yapısı ile tam olarak örtüşmemesi gibi nedenlerle tam uyum henüz sağlanmamış olup, tam olarak uyum sağlanamayan kurumsal yönetim ilkeleri ile ilgili olarak mevcut durum itibarıyla bugüne kadar menfaat sahipleri arasında herhangi bir çıkar çatışması bulunmamaktadır.

Gelecekte ortaklığın kurumsal yönetim uygulamalarında söz konusu ilkeler çerçevesinde mekanizmaların daha iyi işletilmesi ve sınırlı sayıda uygulamaya konulamamış olan gönüllü ilkeler dahil kurumsal yönetim uygulamalarımızı geliştirmeye yönelik çalışmalara devam edilecektir.

B) Sürdürülebilirlik İlkelerine Uyum Beyanı

Kervan Gıda olarak Sermaye Piyasası Kurulu (SPK) tarafından 02.10.2020 tarihinde II-17.1 sayılı Kurumsal Yönetim Tebliği’nde yapılan değişiklik doğrultusunda “Sürdürülebilirlik İlkeleri Uyum Çerçevesi”ne tam uyum hedeflenmektedir. Bu doğrultuda Sürdürülebilirlik İlkeleri Uyum Tablosu’nda ilkelerle uyumlu olarak çevresel, sosyal ve kurumsal yönetim alanında yapılan çalışmalar paylaşılmıştır.

Şirketimiz, sürdürülebilirliği etraflıca ele almak ve çevresel sosyal yönetim (ÇSY) altyapısını oluşturmak amacıyla çalışmalara başlamıştır. Bu kapsamda şirketimizin sürdürülebilirlik stratejisinin oluşturulması, sürdürülebilirlik konularının yönetilmesi ve bu adımların iş modeline entegre edilmesi amacıyla yönetim yapısının kurulması adına çalışmalar gerçekleştirmekteyiz. Şirketimizin ÇSY risklerini ve fırsatlarını belirleyerek, sürdürülebilirlik stratejimiz ve paydaşlarımızın görüşleri doğrultusunda öncelikli sürdürülebilirlik konularımızı belirlemeyi ve sürdürülebilirlik stratejimize uygun kısa, orta ve uzun vadeli hedefler koymayı amaçlamaktayız. Sürdürülebilirlik performansımızı artırmak adına değer zincirinde çevresel, sosyal ve yönetim konularının proaktif yönetilmesi amaçlamakta olup üst yönetimin dahiliyetinde takip ve yönetim mekanizması oluşturulmaya başlanmıştır.

Şirket, ilkelerin büyük çoğunluđuna kısmi uyum sađlarken, uyum sađlanamayan ve kısmi uyum sađlanan ilkelerin geliřtirilmesi iin alıřmalarına devam etmektedir.

İlkelere uyumla ilgili aıklamaların yer aldıđı Sürdürülebilirlik İlkeleri Uyum Tablosu'na ařađıda yer verilmektedir. İkelere tam uyum sađlanamaması nedeniyle evresel ve sosyal risk yönetiminde meydana gelen etkiler takip edilmektedir. Bu dođrultuda alınacak önlemler belirlenmektedir. Prensipler olarak; ilkelere tam uyum hedeflendiđi iin ilerleme / kısmen uyum durumu sađlanmış olsa da, tam uyumlu olarak deđerlendirilmemektedir.

SÜRDÜRÜLEBİLİRLİK İLKELERİ UYUM ÇERÇEVESİ

İLKELER	UYUM DURUMU			AÇIKLAMA	İLGİLİ RAPOR VE SAYFA NUMARASI / DOĞRUDAN KAYNAK BAĞLANTISI
	EVET	HAYIR	KISMEN		
A. Genel İlkeler					
A1. Strateji, Politika ve Hedefler					
Yönetim Kurulu ÇSY öncelikli konularını, risklerini ve fırsatlarını belirler ve buna uygun ÇSY politikalarını oluşturur. Söz konusu politikaların etkin bir biçimde uygulanması bakımından; Ortaklık içi yönerge, iş prosedürleri vs. hazırlanabilir. Bu politikalar için Yönetim Kurulu kararı alır ve kamuya açıklar.			X	<p>Kervan Gıda sürdürülebilirlik altyapı çalışmaları dahilinde Kervan Gıda ESG risklerinin belirlenmesi ve bu risklerin Kervan Gıda risk envanterine ve risk yönetim süreçlerine entegre edilmesi için çalışmalar gerçekleştirilmektedir. Yapılan çalışmalara dair tüm açıklamalara ilerleyen dönemde yayınlamayı planladığımız Sürdürülebilirlik Raporumuzda yer verilecektir.</p> <p>Kervan Gıda'nın websitesinde duyurmuş olduğu çevresel, sosyal ve yönetim alanlarında politikaları mevcuttur. Politikalarımızın geliştirilmesi için çalışmalarımız devam etmektedir.</p>	https://www.kervangida.com/kurumsal/politikalarimiz/

<p>ÇSY politikalarına, risk ve fırsatlarına uygun Ortaklık Stratejisini belirler. Ortaklık stratejisi ve ÇSY politikalarına uygun kısa ve uzun vadeli hedeflerini belirler ve kamuya açıklar.</p>			x	<p>Kervan Gıda sürdürülebilirlik altyapı çalışmaları dahilinde ÇSY öncelikli konularının belirlenerek bu konulara ilişkin KPI, metrik ve hedefler belirlenmesi planlanmaktadır. İlerleyen dönemde yayınlamayı planladığımız Sürdürülebilirlik Raporumuzda şirketin risk ve fırsatlarına uygun olarak belirlenmiş sürdürülebilirlik stratejisine ve bu kapsamda belirlenen hedeflere yer verilecektir.</p>	
<p>A2. Uygulama/izleme</p>					
<p>ÇSY politikalarının yürütülmesinden sorumlu komiteleri/birimleri belirler ve kamuya açıklar. Sorumlu komite/birim, politikalar kapsamında gerçekleştirilen faaliyetleri yılda en az bir kez ve her halükarda Kurul'un ilgili düzenlemelerinde yıllık faaliyet raporlarının kamuya açıklanması için belirlenen azami süreler içerisinde kalacak şekilde Yönetim Kuruluna raporlar.</p>			x	<p>Sürdürülebilirlik kapsamındaki konuların etraflıca değerlendirilmesi takibinin yapılması ve yönetilmesi amacıyla Sürdürülebilirlik yönetim yapısı oluşturulması için çalışmalarımız devam etmektedir. Bu çalışma kapsamında, oluşturulacak Sürdürülebilirlik yönetim yapısı dahilinde sorumlu komiteler ve/veya birimlerin ve bu birimlerin sorumlulukları ve görevlerinin belirlenmesi, yapının en verimli şekilde işlemesi adına gerekli performans takibi ve yönetimi mekanizması oluşturulması planlanmaktadır. İlerleyen dönemde yayınlamayı planladığımız Sürdürülebilirlik Raporumuzda oluşturulacak sürdürülebilirlik yönetim yapısına dair açıklamalara yer verilecektir.</p>	
<p>Belirlenen kısa ve uzun vadeli hedefler doğrultusunda uygulama ve eylem planlarını oluşturur ve kamuya açıklar.</p>			x	<p>Sürdürülebilirlik stratejisi ve hedefleri konusundaki çalışmalar ve ayrıca belirlenecek strateji ve hedeflerimize ilişkin uygulama eylem ve planları oluşturulması konusundaki çalışmalarımız devam etmektedir. Sürdürülebilirlik hedeflerinin yer aldığı stratejiye ilişkin uygulama eylem ve ilerleyen dönemde yayınlamayı planladığımız Sürdürülebilirlik Raporumuzda yer verilecektir.</p>	

ÇSY Kilit Performans Göstergelerini (KPG) belirler ve yıllar bazında karşılaştırmalı olarak açıklar. Teyit edilebilir nitelikteki verilerin varlığı halinde, KPG'leri yerel ve uluslararası sektör karşılaştırmalarıyla birlikte sunar.		x		İlerleyen dönemde yayınlamayı planladığımız Sürdürülebilirlik Raporumuzda sürdürülebilirlik performans göstergelerine yer verilmesi için çalışmalar devam etmektedir. İlerleyen dönemlerde sürdürülebilirlik performans göstergeleri için yıl bazında hedefler konulması ve hedeflere ulaşma düzeyinin kamuya açıklanması planlanmaktadır.	
İş süreçlerine veya ürün ve hizmetlere yönelik sürdürülebilirlik performansını iyileştirici inovasyon faaliyetlerini açıklar.	x			Kervan Gıda 2018 yılında Türkiye'nin 872'nci ARGE merkezi olmaya hak kazanmıştır. 3 yılı aşkın süredir devam eden ARGE çalışmalarımıza dair açıklamalar faaliyet raporumuzun "Şirket'in Araştırma ve Geliştirme Çalışmaları" bölümünde yer almaktadır.	
A3. Raporlama					
Sürdürülebilirlik performansını, hedeflerini ve eylemlerini yılda en az bir kez raporlar ve kamuya açıklar. Sürdürülebilirlik faaliyetlerine ilişkin bilgileri faaliyet raporu kapsamında açıklar.		x		Kervan Gıda Sürdürülebilirlik stratejisi, yönetim yapısı, hedefleri ve eylem planları konusundaki çalışmalarımız devam etmektedir. Sürdürülebilirlik performansına, hedeflerine ve eylemlerine dair açıklamalarına ilerleyen dönemde yayınlamayı planladığımız Sürdürülebilirlik Raporumuzda yer verilecektir.	
Paydaşlar için ortaklığın konumu, performansı ve gelişiminin anlaşılabilirliği açısından önemli nitelikteki bilgilerin, doğrudan ve özlü bir anlatımla paylaşılması esastır. Ayrıntılı bilgi ve verileri kurumsal internet sitesinde ayrıca açıklayabilir, farklı paydaşların ihtiyaçlarını doğrudan karşılayan ayrı raporlar hazırlayabilir.			x	Kervan Gıda sürdürülebilirlik altyapı çalışmaları dahilinde sürdürülebilirlik stratejisi ve yönetimi, sürdürülebilirlik performansının takip mekanizmasının oluşturularak KPI, metrik ve hedefler belirlenmesi planlanmaktadır. Bu doğrultuda yapılan tüm çalışmaların detaylarına ilerleyen dönemde yayınlamayı planladığımız Sürdürülebilirlik Raporumuzda yer verilerek Kervan Gıda'nın sürdürülebilirlik performansı, doğrudan ve objektif bir biçimde paydaşlar ile paylaşılacaktır.	
Şeffaflık ve güvenilirlik bakımından azami özen gösterir. Dengeli yaklaşım kapsamında açıklama ve raporlamalarda öncelikli konular hakkında her türlü gelişmeyi objektif bir biçimde açıklar.			x		

Faaliyetlerinin Birleşmiş Milletler (BM) 2030 Sürdürülebilir Kalkınma Amaçları'ndan hangileri ile ilişkili olduğu hakkında bilgi verir.			x	Birleşmiş Milletler Sürdürülebilir Kalkınma Amaçlarının (SKA) rehberliğinden yararlanarak hazırlayacağımız ve ilerleyen dönemde yayınlamayı planladığımız Sürdürülebilirlik Raporumuzda faaliyetler ile ilişkili BM 2030 Sürdürülebilir Kalkınma Amaçları hakkında bilgi verilmesi hedeflenmektedir.	
Çevresel, sosyal ve kurumsal yönetim konularında aleyhte açılan ve/veya sonuçlanan davalara ilişkin açıklama yapar.			x	Şirketin faaliyetlerini önemli ölçüde etkileyebilecek bir dava bulunmamaktadır.	
A4. Doğrulama					
Bağımsız üçüncü taraflara (bağımsız sürdürülebilirlik güvence sağlayıcılarına) doğrulatıldığı takdirde, sürdürülebilirlik performans ölçümlerini kamuya açıklar ve söz konusu doğrulama işlemlerinin artırılması yönünde gayret gösterir.			x	İlerleyen dönemde yayınlamayı planladığımız Sürdürülebilirlik Raporumuzda sürdürülebilirlik performans göstergelerine yer verilmesi için çalışmalar devam etmektedir. İlerleyen dönemlerde sürdürülebilirlik verileri için bağımsız üçüncü taraflardan güvence alınması planlanmaktadır.	
B. Çevresel İlkeler					
Çevre yönetimi alanındaki politika ve uygulamalarını, eylem planlarını, çevresel yönetim sistemlerini (ISO 14001 standardı ile bilinmektedir) ve programlarını açıklar.			x	Kervan Gıda 2020 yılı itibari ile her yıl düzenli olarak denetimine girdiği ISO 14001 sertifikasına sahiptir. Standartın da gerekliliği olan çevre yönetimi alanındaki politika ve uygulamalarını, eylem planlarını, çevresel yönetim sistemlerini düzenli olarak uygulamaktadır. İlerleyen dönemde yayınlamayı planladığımız Sürdürülebilirlik Raporumuz aracılığı ile söz konusu çalışmalara dair açıklamaların ve yapılan çalışmaların ilerleme durumunun kamuya açıklanması planlanmaktadır.	
Çevre ile ilgili kanun ve ilgili diğer düzenlemelere uyum sağlar ve bunları açıklar.			x	Raporlama döneminde çevre ile ilişkili ilgili kanun ve ilgili diğer düzenlemelere uyum konusuna yönelik bilgilendirmeye ilerleyen dönemde yayınlamayı	

				planladığımız Sürdürülebilirlik Raporumuzda yer verilecektir.	
Sürdürülebilirlik İlkeleri kapsamında hazırlanacak raporda yer verilecek çevresel raporun sınırı, raporlama dönemi, raporlama tarihi, veri toplama süreci ve raporlama koşulları ile ilgili kısıtları açıklar.			x	İlerleyen dönemde yayınlamayı planladığımız Sürdürülebilirlik Raporumuzda sürdürülebilirlik performans göstergelerine yer verilmesi için çalışmalar devam etmektedir. Bu kapsamda yayınlanacak sürdürülebilirlik verilerine dair kapsam, dönem, tarih ve veri toplama süreçlerine ilişkin bilgilere raporda yer verilecektir.	
Çevre ve iklim değişikliği konusuyla ilgili ortaklıktaki en üst düzey sorumluyu, ilgili komiteleri ve görevlerini açıklar.			x	Sürdürülebilirlik kapsamındaki konuların etraflıca değerlendirilmesi takibinin yapılması ve yönetilmesi amacıyla Sürdürülebilirlik yönetim yapısı oluşturulması için çalışmalarımız devam etmektedir. Bu çalışma kapsamında, oluşturulacak Sürdürülebilirlik yönetim yapısı dahilinde sorumlu komiteler ve/veya birimlerin ve bu birimlerin sorumlulukları ve görevlerinin belirlenmesi, yapının en verimli şekilde işlemesi adına gerekli performans takibi ve yönetimi mekanizması oluşturulması planlanmaktadır. İlerleyen dönemde yayınlamayı planladığımız Sürdürülebilirlik Raporumuzda oluşturulacak sürdürülebilirlik yönetim yapısına dair açıklamalara yer verilecektir.	
Hedeflerin gerçekleştirilmesi de dâhil olmak üzere, çevresel konuların yönetimi için sunduğu teşvikleri açıklar.			x	Kervan Gıda sürdürülebilirlik altyapı çalışmaları dahilinde ÇSY öncelikli konularının belirlenerek bu konulara ilişkin KPI, metrik ve hedefler belirlenmesi için çalışmalar devam etmektedir. Bu kapsamda ilerleyen dönemde yöneticilerin performans kriterlerine çevresel kriterlerin dahil edilmesi planlanmaktadır.	

Çevresel sorunların iş hedeflerine ve stratejilerine nasıl entegre edildiğini açıklar.			x	Kervan Gıda, faaliyetleri tarıma dayalı bir kurum olarak çevresel konuların iş modeline ve stratejisine etkisinin bilinci ile hareket etmektedir. Bu kapsamda çevresel, sosyal ve yönetim konularının kurumsal stratejinin bir parçası olması ve çevresel öncelikli konuların şirketin iş hedef ve stratejilerine tam entegrasyonu için altyapı çalışmaları devam etmektedir.	
İş süreçlerine veya ürün ve hizmetlerine yönelik sürdürülebilirlik performanslarını ve bu performansı iyileştirici faaliyetlerini açıklar.			x	Ürün ve hizmetlerine yönelik sürdürülebilirlik performansı konusunda yapılan iyileştirme çalışmalarına ilişkin bilgilere ilerleyen dönemde yayınlamayı planladığımız Sürdürülebilirlik Raporumuzda yer verilecektir.	
Sadece doğrudan operasyonlar bakımından değil, ortaklık değer zinciri boyunca çevresel konuları nasıl yönettiğini ve stratejilerine tedarikçi ve müşterileri nasıl entegre ettiğini açıklar.			x	Kervan Gıda olarak en çok tüketilen hammaddelerin tedarikçisinde mümkün olduğunca yerli üreticileri tercih etmekteyiz. Sadece yurtdışı üretimi olan hammaddemizin Türkiye'de üretilmesi konusunda tedarikçi Ar-Ge ekibi ile ortak çalışmalar gerçekleştirilerek yerli üretici kapsamına geçmeleri için destek verilmiş olup proje kapsamında ilerleme durumu takip edilmektedir. Raporlamalar yıl sonu değerlendirmelerinde paylaşılmaktadır. İlerleyen dönemde yayınlamayı planladığımız Sürdürülebilirlik Raporumuzda söz konusu çalışmalara dair açıklamalara yer verilmesi planlanmaktadır.	
Çevresel konularda (sektörel, bölgesel, ulusal ve uluslararası) politika oluşturma süreçlerine dâhil olup olmadığını; çevre konusunda üyesi olduğu dernekler, ilgili kuruluşlar ve sivil toplum kuruluşları ile yaptığı iş birliklerini ve varsa aldığı görevleri ve desteklediği faaliyetleri açıklar.			x	Kervan Gıda'nın çevre konusu dahilinde kuruluşlar ve sivil toplum kuruluşlarının politika oluşturma süreçlerine dahiliyeti bulunmamaktadır.	

Çevresel göstergeler (Sera gazı emisyonları (Kapsam-1 (Doğrudan), Kapsam-2 (Enerji dolaylı), Kapsam-3 (Diğer dolaylı) 1), hava kalitesi, enerji yönetimi, su ve atıksu yönetimi, atık yönetimi, biyoçeşitlilik etkileri) ışığında çevresel etkileri ile ilgili bilgileri dönemsel olarak karşılaştırılabilir bir şekilde raporlar			x	Kervan Gıda sürdürülebilirlik altyapı çalışmaları dahilinde ÇSY öncelikli konularının belirlenerek bu konulara ilişkin KPI, metrik ve hedefler belirlenmesi için çalışmalar devam etmektedir. İlerleyen dönemde yayınlamayı planladığımız Sürdürülebilirlik Raporumuzda çevresel göstergeler dahil olmak üzere sürdürülebilirlik performans göstergelerine yer verilecektir.	
Verilerini toplamak ve hesaplamak için kullandığı standart, protokol, metodoloji ve baz yıl ayrıntılarını açıklar.			x	Kervan Gıda çevresel bilgiler ve performans göstergelerine ilerleyen dönemde yayınlamayı planladığımız Sürdürülebilirlik Raporumuzda yer verilecek olup ilerleyen dönemlerde göstergelerin artış ve azalış durumuna dair bilgilerin açıklanması planlanmaktadır.	
Önceki yıllarla karşılaştırmalı olarak rapor yılı için çevresel göstergelerin durumunu açıklar (artış veya azalma).			x	Kervan Gıda çevresel bilgiler ve performans göstergelerine ilerleyen dönemde yayınlamayı planladığımız Sürdürülebilirlik Raporumuzda yer verilecek olup ilerleyen dönemlerde göstergelerin artış ve azalış durumuna dair bilgilerin açıklanması planlanmaktadır.	
Çevresel etkilerini azaltmak için kısa ve uzun vadeli hedefler belirler ve bu hedefleri açıklar. Bu hedeflerin Birleşmiş Milletler İklim Değişikliği Taraflar Konferansı'nın önerdiği şekilde Bilime Dayalı olarak belirlenmesi tavsiye edilir. Daha önce belirlediği hedeflere göre rapor yılında gerçekleşen ilerleme söz konusu ise konu hakkında bilgi verir.			x	Kervan Gıda sürdürülebilirlik altyapı çalışmaları dahilinde ÇSY öncelikli konularının belirlenerek bu konulara ilişkin KPI, metrik ve hedefler belirlenmesi için çalışmalar devam etmektedir. İlerleyen dönemde yayınlamayı planladığımız Sürdürülebilirlik Raporumuzda şirketin risk ve fırsatlarına uygun olarak belirlenmiş sürdürülebilirlik stratejisine ve bu kapsamda belirlenen hedeflere yer verilecektir. İlerleyen dönemlerde belirlenen hedeflere göre ilerleme durumu açıklanması planlanmaktadır.	

İklim krizi ile mücadele stratejisini ve eylemlerini açıklar.			x	Kervan Gıda sürdürülebilirlik altyapı çalışmaları kapsamında çevresel konuların dahil olduğu strateji çalışmalarımız devam etmektedir. Bu kapsamda Sürdürülebilirliğin en önemli konularından biri olan iklim krizi ile mücadele konusu stratejimize dahil edilerek hedef ve eylem planları oluşturulacak ve yapılan tüm çalışmalara ilerleyen dönemde yayınlamayı planladığımız Sürdürülebilirlik Raporumuzda yer verilecektir.	
Sunduğu ürünler ve/veya hizmetlerin potansiyel olumsuz etkisini önleme veya minimize etme program ya da prosedürlerini açıklar; üçüncü tarafların sera gazı emisyon miktarlarında azaltım sağlamaya yönelik aksiyonlarını açıklar.	x			<p>Kervan Gıda faaliyetlerini dünyadaki kaynakların sonsuz olmadığı bilinci ile hareket ederek gerçekleştirmektedir. Bu kapsamda oluşturduğumuz Çevre Politikası ve Enerji Politikasına websitesi üzerinden ulaşabilmektedir. Şirket olarak çevreye olumsuz etkinin azaltılması amacıyla yürüttüğümüz halihazırda mevcut olan program ve prosedürlerimizi geliştirmek amacıyla altyapı çalışmalarımız devam etmektedir.</p> <p>Yeni dijital yazılımlarla en optimum sevkiyat rotalaması yapılması ve araç doluluk oranının artırarak karbon salınımının azaltılması konusunda çalışmalarımız mevcuttur. Söz konusu hususa dair açıklamalar ilerleyen dönemde yayınlamayı planladığımız olan Sürdürülebilirlik Raporumuzda yer verilecektir. İlerleyen dönemde üçüncü tarafların sera gazı emisyonlarına dair çalışmaların detaylandırılması, geliştirilmesi ve söz konusu göstergelerin artış ve azalış durumuna dair bilgilerin açıklanması planlanmaktadır.</p>	<p>https://www.kervangida.com/kurumsal/politikalarimiz/</p>

Çevresel etkilerini azaltmaya yönelik aldığı aksiyonlar, yürüttüğü projeler ve girişimlerin toplam sayısını ve bunların sağladığı çevresel fayda/kazanç ve maliyet tasarruflarını açıklar.			x	Halihazırda gerçekleştirmiş olduğumuz mevcut çevresel etkileri azaltmaya yönelik projelerimizin yeni oluşturulacak Kervan Gıda Sürdürülebilirlik Stratejisine entegre edilmesi için konusunda çalışmalarımız devam etmektedir. Çevresel etkileri azaltmaya yönelik projeleri ve bu projeler sayesinde elde edilen tasarruf ve kazanç miktarlarına ilerleyen dönemde yayınlamayı planladığımız Sürdürülebilirlik Raporumuzda yer verilmesi planlanmaktadır.	
Toplam enerji tüketim verilerini (hammadde hariç) raporlar ve enerji tüketimlerini Kapsam-1 ve Kapsam-2 olarak açıklar.			x	Toplam enerji tüketim verileri, Kapsam-1 ve Kapsam-2 emisyonları ve elektrik, ısı, buhar ve soğutma verilerine ilerleyen dönemde yayınlamayı planladığımız Sürdürülebilirlik Raporumuzda yer verilecektir.	
Raporlama yılında üretilen ve tüketilen elektrik, ısı, buhar ve soğutma hakkında bilgi sağlar.			x		
Yenilenebilir enerji kullanımının artırılması, sıfır veya düşük karbonlu elektriğe geçiş konusunda çalışmalar yapar ve bu çalışmalarını açıklar.			x	Kervan Gıda sürdürülebilirlik altyapı çalışmaları kapsamında çevresel konuların dahil olduğu strateji çalışmalarımız devam etmektedir. Bu kapsamda yenilenebilir enerji kullanımının artırılması, sıfır veya düşük karbonlu elektrik tüketimine geçiş konusunda hedefler ve eylem planları oluşturulması planlanmaktadır. Yapılan tüm çalışmalara dair tüm açıklamalara ilerleyen dönemde yayınlamayı planladığımız Sürdürülebilirlik Raporumuzda yer verilecektir.	
Yenilenebilir enerji üretim ve kullanım verilerini açıklar			x	Yenilenebilir enerji kullanımı kapsamında Güneş Enerji Sistemi Panelleri kurulmuştur. Söz konusu husus dahilindeki detaylı açıklamalara ve yenilenebilir enerji üretim ve kullanım verilerine ilerleyen dönemde yayınlamayı planladığımız Sürdürülebilirlik Raporumuzda yer verilecektir.	

Enerji verimliliği projeleri yapar ve bu çalışmalar sayesinde enerji tüketim ve emisyon azaltım miktarını açıklar.			x	Halihazırda gerçekleştirmiş olduğumuz mevcut enerji verimliliği projelerimizin yeni oluşturulacak Kervan Gıda Sürdürülebilirlik Stratejisine entegre edilmesi için konusunda çalışmalarımız devam etmektedir. Enerji verimliliği projeleri ve bu projeler sayesinde elde edilen tasarruf miktarlarına ilerleyen dönemde yayınlamayı planladığımız Sürdürülebilirlik Raporumuzda yer verilecektir.	
Yer altından veya yer üstünden çekilen, kullanılan, geri dönüştürülen ve deşarj edilen su miktarlarını, kaynaklarını ve prosedürlerini (Kaynak bazında toplam su çekimi, su çekiminden etkilenen su kaynakları; geri dönüştürülen ve yeniden kullanılan suyun yüzdesi ve toplam hacmi vb.) raporlar.			x	Yer altından veya yer üstünden çekilen, kullanılan, geri dönüştürülen ve deşarj edilen su miktarları, kaynakları ve prosedürleri dahilindeki ilerleyen dönemde yayınlamayı planladığımız Sürdürülebilirlik Raporumuzda yer verilecektir.	
Operasyonlar veya faaliyetlerinin herhangi bir karbon fiyatlandırma sistemine (Emisyon Ticaret Sistemi, Cap & Trade veya Karbon Vergisi) dâhil olup olmadığını açıklar.			x	Emisyon Ticaret Sistemi Türkiye de uygulamaya başlanmamış olup Kervan Gıda herhangi bir karbon fiyatlandırma sistemine dahil değildir.	
Raporlama döneminde biriken veya satın alınan karbon kredisi bilgisini açıklar.			x	Raporlama döneminde biriken veya satın alınan karbon kredisi bulunmamaktadır.	
Ortaklık içerisinde karbon fiyatlandırması uygulanıyor ise ayrıntılarını açıklar			x	Karbon fiyatlandırma uygulaması mevcut değildir.	
Çevresel bilgilerini açıkladığı tüm zorunlu ve gönüllü platformları açıklar			x	Kervan Gıda çevresel bilgiler ve performans göstergelerine ilerleyen dönemde yayınlamayı planladığımız Sürdürülebilirlik Raporumuzda yer verilecektir.	
C. Sosyal İlkeler					
C1. İnsan Hakları ve Çalışan Hakları					

İnsan Hakları Evrensel Beyannamesine, Türkiye'nin onayladığı ILO Sözleşmelerine ve Türkiye'de insan hakları ve çalışma hayatını düzenleyen hukuksal çerçeve ve mevzuata tam uyumun taahhüt edildiği Kurumsal İnsan Hakları ve Çalışan Hakları Politikası oluşturur. Söz konusu politikayı ve politikanın uygulanması ile ilgili rolleri ve sorumlulukları kamuya açıklar.			x	Sosyal Sorumluluk Politikamız dahilinde Çalışanlara Karşı Sorumluluk ilkelerimiz mevcuttur. Sosyal Sorumluluk Politikasına websitesi üzerinden ulaşılabilir. Şirket olarak insan hakları ve çalışan hakları politikası geliştirmek için çalışmalarımız devam etmektedir.	https://www.kervangida.com/kurumsal/politikalarimiz/
İşe alım süreçlerinde fırsat eşitliği sağlar. Tedarik ve değer zinciri etkilerini de gözeterek adil iş gücü, çalışma standartlarının iyileştirilmesi, kadın istihdamı ve kapsayıcılık konularına (kadın, erkek, dini inanç, dil, ırk, etnik köken, yaş, engelli, mülteci vb. ayrımı yapılmaması gibi) politikalarında yer verir.			x	Sosyal Sorumluluk Politikası dahilinde Çalışanlara Karşı Sorumluluklarımız ilkelerimiz kadın istihdamı ve kapsayıcılık konularını kapsamaktadır. Adil işgücü, çalışma standartlarının geliştirilmesi ve eşit hak ve fırsatlar tanınması konularında şirketin kendi operasyonları ve tedarik ve değer zincirini kapsayacak politika ve prosedürler oluşturmaya yönelik çalışmalarımız devam etmektedir.	https://www.kervangida.com/kurumsal/politikalarimiz/
Belirli ekonomik, çevresel, toplumsal faktörlere duyarlı kesimlerin (düşük gelirli kesimler, kadınlar vb.) veya azınlık haklarının/fırsat eşitliğinin gözetilmesi konusunda değer zinciri boyunca alınan önlemleri açıklar.			x	Belirli ekonomik, çevresel, toplumsal faktörlere duyarlı kesimlerin (düşük gelirli kesimler, kadınlar vb.) veya azınlık haklarının/fırsat eşitliğinin gözetilmesi konusunda değer zinciri boyunca artırmak adına ilerleyen dönemlerde çalışmalar yapılması planlanmaktadır.	
Ayrımcılığı, eşitsizliği, insan hakları ihlallerini, zorla çalıştırmayı önleyici ve düzeltici uygulamalara ilişkin gelişmeleri raporlar. Çocuk işçi çalıştırılmamasına yönelik düzenlemeleri açıklar.			x	Çalışanlarımız arasında eşitlik gözeterek, adil bir yönetim politikası izlemek, çalışanlarımızın tüm maddi ve manevi haklarını göz önünde bulundurmamak, sağlıklı ve güvenli ortamda çalışmalarını sağlamak temel amaçlarımız içindedir. Bu kapsamda Sosyal Sorumluluk Politikamız ilkelerimiz mevcuttur. Sosyal Sorumluluk Politikasına websitesi üzerinden ulaşılabilir.	https://www.kervangida.com/kurumsal/politikalarimiz/

<p>Çalışanlara yapılan yatırım (eğitim, gelişim politikaları), tazminat, tanınan yan haklar, sendikalaşma hakkı, iş/hayat dengesi çözümleri ve yetenek yönetimine ilişkin politikalarını açıklar. Çalışan şikayetleri ve anlaşmazlıkların çözümüne ilişkin mekanizmaları oluşturarak uyuşmazlık çözüm süreçlerini belirler. Çalışan memnuniyetinin sağlanmasına yönelik olarak yapılan faaliyetleri düzenli olarak açıklar.</p>	x			<p>Kervan Gıda olarak çalışanlarımızın kişisel gelişimleri, teknik bilgilerinin geliştirilmesi ve teknolojik yeniliklerin yakından takip edilmesi amacıyla dış eğitim organizasyonları yapılmaktadır. Çalışanların yetkinlikleri ve pozisyonları doğrultusunda eğitimler planlanmakta ve gerçekleştirilmektedir. Şirket olarak sürekli gelişimimizi ve uygulamalarımızın sürdürülebilirliğini temin etmede kaynağımız çalışanlarımızdır. Bu düşünce ile yola çıkarak, öneri sistemimiz kapsamında; çalışanlarımızdan gelen verimliliği arttırmaya yönelik, operasyonel iyileştirme içeren öneriler değerlendirilmekte ve ödüllendirilmektedir.</p>	<p>https://www.kervangida.com/insan-kaynaklari/kervanda-calismak/</p>
<p>İş sağlığı ve güvenliği politikaları oluşturur ve kamuya açıklar. İş kazalarından ve sağlığın korunması amacıyla alınan önlemleri ve kaza istatistiklerini açıklar</p>			x	<p>Kervan Gıda bünyesinde bulunan tam zamanlı iş sağlığı ve iş güvenliği uzmanı ve oluşturulan kurul ile gerekli her türlü güvenlik önlemleri alınmakla birlikte, düzenlenen ilgili eğitimlerle de çalışanlarımızın bilinçlendirilmesi sağlanmaktadır. Şirket operasyonları ve tedarik zinciri boyunca çalışanların sağlığı ve güvenliğini korumak amacıyla İş Sağlığı ve Güvenliği Politikası mevcuttur. İş Sağlığı ve Güvenliği Politikasına websitesi üzerinden ulaşılabilir. İş kazalarını önleme ve sağlığın korunması amacıyla alınan önlemler ve kaza istatistiklerinin ilerleyen dönemde yayınlamayı planladığımız Sürdürülebilirlik Raporumuzda yer verilmesi için çalışmalarımız devam etmektedir.</p>	<p>https://www.kervangida.com/insan-kaynaklari/kervanda-calismak/</p>
<p>Kişisel verilerin korunması ve veri güvenliği politikalarını oluşturur ve kamuya açıklar.</p>	x			<p>Kervan Gıda olarak şekerleme üretimi ve satışı faaliyetlerini sağladığımız tüm tedarik zinciri boyunca geçerli olan Bilgi Güvenliği Yönetim Sistemi Politikası</p>	<p>https://www.kervangida.com/kurumsal/politikalarimiz/</p>

				mevcuttur. Bilgi Güvenliği Yönetim Sistemi Politikasına websitesi üzerinden ulaşılabilmektedir.	
Etik politikası oluşturur (iş, çalışma etiği, uyum süreçleri, reklam ve pazarlama etiği, açık bilgilendirme vb. çalışmaları dâhil) ve kamuya açıklar.	x			İş, çalışma etiği, çalışan hakları ve müşterilere karşı sorumluluklarımızı konularını içeren Sosyal Sorumluluk Politikamıza websitesi üzerinden ulaşılabilmektedir.	https://www.kervangida.com/kurumsal/politikalarimiz/
Toplumsal yatırım, sosyal sorumluluk, finansal kapsayıcılık ve finansmana erişim kapsamındaki çalışmalarını açıklar.			x	Toplumu ilgilendiren sosyal sorumluluk çalışmalarımıza dair detaylı açıklamalara ilerleyen dönemde yayınlamayı planladığımız Sürdürülebilirlik Raporumuzda yer verilecektir.	
Çalışanlara ÇSY politikaları ve uygulamaları konusunda bilgilendirme toplantıları ve eğitim programları düzenler.			x	ÇSY politikaları ve uygulamaları kapsamında yıllık eğitim planına göre bilgilendirme ve eğitimler verilmektedir. Bu sene ilk defa yayınlanacak olan Sürdürülebilirlik Raporumuzda ÇSY uygulamalarına geliştirme çalışmalarına yer verilmesi planlanmaktadır.	
C2. Paydaşlar, Uluslararası Standartlar ve İnisiyatifler					
Sürdürülebilirlik alanındaki faaliyetlerini tüm paydaşların (çalışanlar, müşteriler, tedarikçiler ve hizmet sağlayıcılar, kamu kuruluşları, hissedarlar, toplum ve sivil toplum kuruluşları vb) ihtiyaç ve önceliklerini dikkate alarak yürütür.			x	Kervan Gıda sürdürülebilirlik altyapı çalışmaları dahilinde ÇSY öncelikli konularının belirlenerek sürdürülebilirlik strateji oluşturulması için çalışmalar devam etmektedir. Bu kapsamda iç ve dış paydaşlar ile yapılacak çalışmalarla öncelikli konular belirlenmesi planlanmaktadır.	
Müşteri şikayetlerinin yönetimi ve çözümüne ilişkin müşteri memnuniyeti politikası düzenler ve kamuya açıklar.		x		İlerleyen dönemde Müşteri Memnuniyet Politikası geliştirilmesi konusunda çalışmalar yapılması planlanmaktadır.	
Paydaş iletişimini sürekli ve şeffaf bir şekilde yürütür; hangi paydaşlarla, hangi amaçla, ne konuda ve ne sıklıkla iletişime geçtiğini,			x	Paydaşlarla yürütülen iletişim kapsamındaki verilerin ilerleyen dönemde yayınlamayı planladığımız	

sürdürülebilirlik faaliyetlerinde kaydedilen gelişmeleri açıklar.				Sürdürülebilirlik Raporumuzda yer verilmesi için çalışmalarımız devam etmektedir.	
Benimsediği uluslararası raporlama standartlarını (Karbon Saydamlık Projesi (CDP), Küresel Raporlama Girişimi (GRI), Uluslararası Entegre Raporlama Konseyi (IIRC), Sürdürülebilirlik Muhasebe Standartları Kurulu (SASB), İklimle İlişkili Finansal Açıklamalar Görev Gücü (TCFD) vb.)) kamuya açıklar.			x	Şirket, Uluslararası Finansal Raporlama Standartları (UFRS) çerçevesinde finansal raporlarını hazırlamaktadır. İlerleyen dönemde yayınlamayı planladığımız Sürdürülebilirlik Raporumuz GRI Raporlama Standartları'na göre hazırlanması hedeflenmektedir..	
İmzacısı veya üyesi olduğu uluslararası kuruluş veya ilkeleri (Ekvator Prensipleri, Birleşmiş Milletler Çevre Programı Finans Girişimi (UNEP-FI), Birleşmiş Milletler Küresel İlkeler (UNGC), Birleşmiş Milletler Sorumlu Yatırım Prensipleri (UNPRI) vb.), benimsediği uluslararası prensipleri (Uluslararası Sermaye Piyasası Birliği (ICMA) Yeşil/Sürdürülebilir Tahvil Prensipleri gibi) kamuya açıklar.			x	Kervan Gıda sürdürülebilirlik altyapı çalışmaları dahilinde ÇSY öncelikli konularının belirlenerek sürdürülebilirlik stratejisi oluşturulması amaçlanmaktadır. Bu kapsamda Şirket olarak benimsediğimiz sürdürülebilirlikle ilgili prensiplere İlerleyen dönemde yayınlamayı planladığımız Sürdürülebilirlik Raporumuzda yer verilecektir.	
- Borsa İstanbul Sürdürülebilirlik Endeksi ve uluslararası sürdürülebilirlik endekslerinde (Dow Jones Sürdürülebilirlik Endeksi, FTSE4Good, MSCI ÇSY Endeksleri vb.) yer almak için somut çaba gösterir.			x	Kervan Gıda olarak henüz Borsa İstanbul'un ve uluslararası endeks sağlayıcıların sürdürülebilirlik endekslerinde yer almamaktadır. İlerleyen dönemlerde bu alanda çalışmalar gerçekleştirilmesi planlanmaktadır.	
D. Kurumsal Yönetim İlkeleri					
II-17.1 sayılı Sermaye Piyasası Kurulu Kurumsal Yönetim Tebliği kapsamında zorunlu olarak uyulması gereken Kurumsal Yönetim ilkeleri yanında tüm Kurumsal Yönetim ilkelerine uyum sağlanması için azami çaba gösterir.			x	Kervan Gıda, tüm faaliyetlerini ilgili yasal düzenlemeler ve Sermaye Piyasası Kurulu'nun "Kurumsal Yönetim İlkeleri" ile uyum içinde yürütmektedir. Şirket, Kurumsal Yönetim Tebliği (II-17.1) ekinde yer alan ve ilgili mevzuat ile uygulanması zorunlu tutulan ilkelerin tümüne uyum sağlamaktadır.	

Sürdürülebilirlik konusunu, faaliyetlerinin çevresel etkilerini ve bu konudaki ilkeleri kurumsal yönetim stratejisini belirlerken göz önünde bulundurur.			x	Sürdürülebilirlik konularının üst düzey yönetici seviyesinde takip edilerek karar alma süreçlerine dahil edilmesi hususunda çalışmalar devam etmektedir.	
Kurumsal Yönetim İlkeleri'nde belirtildiği şekilde menfaat sahiplerine ilişkin ilkelere uyum sağlamak ve menfaat sahipleri ile iletişimi güçlendirmek için gerekli tedbirleri alır. Sürdürülebilirlik alanındaki tedbirler ve stratejilerin belirlenmesinde menfaat sahiplerinin görüşlerine başvurur.			x	Kervan Gıda sürdürülebilirlik altyapı çalışmaları dahilinde ÇSY öncelikli konularının belirlenerek sürdürülebilirlik strateji oluşturulması için çalışmalar devam etmektedir. Bu kapsamda iç ve dış paydaşlar ile yapılacak çalışmalarla öncelikli konular belirlenmesi planlanmaktadır.	
Sosyal sorumluluk projeleri, farkındalık etkinlikleri ve eğitimler ile sürdürülebilirlik konusu ve bunun önemi hakkında farkındalığın artırılması konusunda çalışır.			x	Sürdürülebilirlik konusundaki altyapı çalışmalarımız devam etmektedir. İlerleyen dönemde bu alanda çalışmalar gerçekleştirilmesi planlanmaktadır.	
Sürdürülebilirlik konusunda uluslararası standartlara ve inisiyatiflere üye olmak ve çalışmalara katkı sağlamak için çaba gösterir.			x	Sürdürülebilirlik konusunda uluslararası standartlara ve inisiyatiflere üye olmak ve çalışmalara katkı sağlanması hususunda çalışmalar devam etmektedir.	
Rüşvet ve yolsuzlukla mücadele ile vergisel açıdan dürüstlük ilkesine yönelik politika ve programlarını açıklar.	x			Rüşvet ve yolsuzlukla mücadele konularını içeren Sosyal Sorumluluk Politikamıza websitesi üzerinden ulaşılabilir.	https://www.kervangida.com/kurumsal/politikalarimiz/