



# **KERVAN GIDA SANAYİ VE TİCARET A.Ş.**

01.01.2022 – 30.06.2022 DÖNEMİ

**FAALİYET RAPORU**

## ARA DÖNEM FAALİYET RAPORU UYGUNLUĞU HAKKINDA İNCELEME RAPORU

### **Kervan Gıda Sanayi ve Ticaret Anonim Şirketi Yönetim Kurulu'na,**

Kervan Gıda Sanayi ve Ticaret Anonim Şirketi'nin ("Şirket") ve bağlı ortaklıklarının (birlikte "Grup" olarak anılacaktır) 30 Haziran 2022 tarihi itibarıyla hazırlanan ara dönem faaliyet raporunda yer alan finansal bilgilerin, sınırlı denetimden geçmiş ara dönem özet konsolide finansal tablolar ile tutarlı olup olmadığına sınırlı denetimini yapmakla görevlendirilmiş bulunuyoruz. Rapor konusu ara dönem Faaliyet Raporu Şirket yönetiminin sorumluluğundadır. Sınırlı denetim yapan kuruluş olarak üzerimize düşen sorumluluk, ara dönem faaliyet raporunda yer alan finansal bilgilerin, sınırlı denetimden geçmiş ve 16 Ağustos 2022 tarihli sınırlı denetim raporuna konu olan ara dönem özet konsolide finansal tablolar ve açıklayıcı notlar ile tutarlı olup olmadığına ilişkin ulaşılan sonucun açıklanmasıdır.

Sınırlı denetim, Sınırlı Bağımsız Denetim Standardı ("SBDS") 2410 "Ara Dönem Finansal Bilgilerin, İşletmenin Yıllık Finansal Tablolarının Bağımsız Denetimini Yürüten Denetçi Tarafından Sınırlı Bağımsız Denetimi"ne uygun olarak yürütülmüştür. Sınırlı denetimimiz, ara dönem faaliyet raporunda yer alan finansal bilgilerin sınırlı denetimden geçmiş ara dönem özet finansal tablolar ve açıklayıcı notlar ile tutarlı olup olmadığına ilişkin incelemeyi kapsamaktadır. Ara dönem finansal bilgilerin sınırlı denetiminin kapsamı; Bağımsız Denetim Standartlarına uygun olarak yapılan ve amacı finansal tablolar hakkında bir görüş bildirmek olan bağımsız denetimin kapsamına kıyasla önemli ölçüde dardır. Sonuç olarak ara dönem finansal bilgilerin sınırlı denetimi, denetim şirketinin, bir bağımsız denetimde belirlenebilecek tüm önemli hususlara vâkıf olabileceğine ilişkin bir güvence sağlamamaktadır. Bu sebeple, bir bağımsız denetim görüşü bildirmemekteyiz.

Sınırlı denetimimiz sonucunda, ilişikteki ara dönem faaliyet raporunda yer alan finansal bilgilerin sınırlı denetimden geçmiş ara dönem özet konsolide finansal tablolar ve açıklayıcı notlarda verilen bilgiler ile tüm önemli yönleriyle, tutarlı olmadığına dair herhangi bir hususa rastlanılmamıştır.

Yeditepe Bağımsız Denetim ve Yeminli Mali Müşavirlik A.Ş.  
(Associate member of PRAXITY AISBL)

Mehmet Nadi Abbasoğlu,  
Sorumlu Denetçi, YMM  
İstanbul, 16 Ağustos 2022

# İÇİNDEKİLER

## 1 - Genel Bilgiler

- A) Şirket'in Sermaye ve Ortaklık Yapısı
- B) İmtiyazlı Paylara İlişkin Bilgiler
- C) Şirket'in Yönetim Organı, Üst Düzey Yönetici ve Personel Bilgileri

## 2 - Yönetim Organı Üyeleri ile Üst Düzey Yöneticilere Sağlanan Mali Haklar

## 3 - Şirket'in Araştırma ve Geliştirme Çalışmaları

## 4 - Şirket Faaliyetleri ve Faaliyetlere İlişkin Önemli Gelişmeler

- A) Yatırımlara İlişkin Bilgiler
- B) İç Kontrol Sistemi ve İç Denetim Faaliyetleri Hakkında Bilgiler ile Yönetim Organı'nın Görüşü
- C) İştirakler ve Bağlı Ortaklıklar

## 5 - Finansal Durum

- A) Finansal Duruma ve Faaliyet Sonuçlarına İlişkin Yönetim Organı'nın Analizi ve Değerlendirmesi
- B) Şirket'in Yıl İçindeki Satışları, Verimliliği, Gelir Oluşturma Kapasitesi, Kârlılığı ve Borç/Özkaynak Oranı ile Şirket Faaliyetlerinin Sonuçları Hakkında Fikir Verecek Diğer Hususlara İlişkin Bilgiler
- C) Şirket'in Sermayesinin Karşılıksız Kalıp Kalmadığına veya Borca Batık Olup Olmadığına İlişkin Tespit ve Yönetim Organı Değerlendirmeleri
- D) Kâr Payı Dağıtım Politikasına İlişkin Bilgiler
- E) Finansal Duruma İlişkin Diğer Bilgiler

## 6 - Riskler ve Yönetim Organı'nın Değerlendirilmesi

## 7 - Diğer Hususlar

- A) İlgili Faaliyet Döneminde Meydana Gelen Önemli Nitelikteki Olaylar
- B) İlgili Faaliyet Döneminden Sonraki Olaylar

## 8 - Kurumsal Yönetim

- A) Kurumsal Yönetim İlkelerine Uyum Beyanı

## **1 – GENEL BİLGİLER**

### **A) Şirket'in Sermaye ve Ortaklık Yapısı**

#### **A-1) Sermaye yapısı:**

Kayıtlı Sermaye: 750.000.000 TL

Ödenmiş Sermaye: 240.000.000 TL

Şirket, 6362 sayılı Sermaye Piyasası Kanunu hükümlerine göre kayıtlı sermaye sistemini kabul etmiş ve SPK'nın 24.09.2020 tarih ve 60/1195 sayılı izni ile kayıtlı sermaye sistemine geçmiştir. Şirket'in kayıtlı sermaye tavanı 750.000.000 (yedi yüz elli milyon) Türk Lirası olup, her biri 1 Türk Lirası itibari değerinde 750.000.000 adet nama yazılı paya bölünmüştür.

Şirket'in çıkarılmış sermayesi 240.000.000 (iki yüz kırk milyon) Türk Lirası olup söz konusu çıkarılmış sermayenin tamamı muvazaadan arı bir şekilde tamamen ödenmiştir.

Şirketimiz Borsa İstanbul'da "İmalat / Gıda, İçecek ve Tütün" sektörü, "BIST Katılım 100 / BIST Halka Arz / BIST Katılım Tüm / BIST Gıda, İçecek / BIST Sınai / BIST Tüm / BIST Yıldız / BIST İstanbul" endekslerine dahil olarak Yıldız Pazar / Grup 1'de işlem görmektedir. 30.06.2022 tarihi itibarıyla halka açıklıkoranı %27,60 seviyesindedir.

<b>Grubu</b>	<b>Nama / Hamiline Olduğu</b>	<b>İmtiyazların türü (Kimin sahip olduğu)</b>	<b>Bir Payın Nominal Değeri (TL)</b>	<b>Toplam (TL)</b>	<b>Sermayeye Oranı (%)</b>
A	Nama	Yönetim kuruluna aday gösterme imtiyazı vardır.	1,00	173.760.000	72,4
B	Nama	İmtiyaz yoktur.	1,00	66.240.000	27,6
			<b>TOPLAM</b>	<b>240.000.000</b>	<b>100</b>

## A-2) Ortaklık yapısı:

Ortağın Adı-Soyadı/Ticaret Unvanı	Sermayedeki Payı (TL)	Sermayedeki Payı (%)	Oy Hakkı Oranı (%)
AYDIN ÇELİK	22.080.000	9,20	9,20
SUAT ERDEM	21.120.000	8,80	8,80
MAHMUT KOÇUM	21.120.000	8,80	8,80
BURHAN BAŞAR	20.633.600	8,60	8,60
MEHMET ŞÜKRÜ BAŞAR	20.633.600	8,60	8,60
FAHRETTİN ÇEZİK	20.633.600	8,60	8,60
FİKRET BAŞAR	19.673.600	8,20	8,20
EMİNE BAŞAR	5.763.200	2,40	2,40
ÖMER FARUK BAŞAR	5.763.200	2,40	2,40
YUNUS BAŞAR	5.763.200	2,40	2,40
BETÜL BAŞAR	5.763.200	2,40	2,40
NECLA DELAL	2.406.400	1,00	1,00
NURCAN İLBAHAR	2.406.400	1,00	1,00
HALKA AÇIK PAYLAR	66.240.000	27,60	27,60
<b>TOPLAM</b>	<b>240.000.000</b>	<b>100</b>	<b>100</b>

## A-3) Hesap dönemi içinde meydana gelen değişiklikler:

İlgili hesap dönemi içerisinde Şirket'in sermaye ve ortaklık yapısında değişiklik meydana gelmemiştir.

## B) İmtiyazlı Paylara İlişkin Bilgiler

Şirketimizin çıkarılmış sermayesi, tamamı ödenmiş 240.000.000.- (yüz seksen yedi milyon beş yüz bin) TL olup, beheri 1.- (bir) TL nominal değerinde nama yazılı 240.000.000 (iki yüz kırk milyon) adet paya bölünmüştür. Bu 240.000.000 (iki yüz kırk milyon) adet payın 173.760.000 (yüz yetmiş üç milyon yedi yüz altmış bin) adedi A grubu paylardan, 66.240.000 (altmış altı milyon iki yüz kırk bin) adedi B grubu paylardan oluşmaktadır.

Her pay 1 oy hakkına sahiptir. A grubu paylar imtiyazlı paylardır. A grubu payların tek imtiyazı yönetim kuruluna aday gösterme imtiyazıdır.

Esas Sözleşme'nin 19. maddesine göre, A Grubu pay sahibi tarafından eş veya altsoyuna yapılan devir veya intikaller hariç olmak üzere, A Grubu paylardan herhangi birinin halihazırda A Grubu pay sahibi olmayan bir kişiye devri veya intikali halinde, devre veya intikale konu A Grubu paylar, devrin veya intikalin gerçekleştiği anda B Grubu paylara dönüşür. A Grubu payların borsada satılması için, satılacak payların B Grubu paylara dönüşmüş olması şartı aranır.

### C) Şirket'in Yönetim Organı, Üst Düzey Yönetici ve Personel Bilgileri

Adı Soyadı	Görevi	İcracı Olup Olmadığı
Mehmet Şükrü Başar	Yönetim Kurulu Başkanı	İcracı Değil
Mahmut Koçum	Yönetim Kurulu Başkan Vekili	İcracı Değil
Fikret Başar	Yönetim Kurulu Üyesi	İcracı
Burhan Başar	Yönetim Kurulu Üyesi ve Genel Müdür	İcracı
Ömer Yüksel	Bağımsız Yönetim Kurulu Üyesi	İcracı Değil
Mehmet Koca	Bağımsız Yönetim Kurulu Üyesi	İcracı Değil

#### **Mehmet Şükrü Başar**

Çukurova Üniversitesi İktisadi İdari Bilimler Fakültesi mezunudur. 1980-1992 yıllarında Van'da toptan ticaret ile uğraşmıştır. 1992-2006 yıllarında İstanbul'da Uğurlu Hırdavat'ın Genel Müdürlüğü'nü yapmıştır. Ayrıca 1995 yılından beri de Kervan Gıda'nın yönetim kurulu başkanıdır.

#### **Mahmut Koçum**

Galatasaray Üniversitesi İnşaat Mühendisliği mezunudur. 1976-1995 yıllarında İstanbul Kapalıçarşı'da esnaflık yapmıştır. 1991-1993 yıllarında Budget Oto Kiralama firmasının Yönetim Kurulu üyeliği görevini ifa etmiştir. 1991-2016 yıllarında İstanbul-Taksim Tüyap Otoparkı'nın işletmeciliğini yapmıştır. 2001 yılından beri de Kervan Gıda Yönetim Kurulu üyesidir.

#### **Fikret Başar**

ODTÜ Makine Mühendisliği mezunudur. 1989-2004 yıllarında Van'da bilgisayar ve yedek parça satışı yapan bir şirket işletmiştir. 2004 yılından beri Kervan Gıda'nın çeşitli birimlerinde üst düzey yöneticilik yapmıştır. 2004-2008 yılları arasında Tedarik Zinciri Direktörü ve 2008-2011 yılları arasında Genel Müdürlük görevlerini yerine getirdikten sonra 2012 yılından beri yönetim kurulu üyeliğini sürdürmektedir.

#### **Burhan Başar**

Yıldız Teknik Üniversitesi İnşaat Mühendisliği bölümünden mezun olmuştur. 1995 yılından bu yana Kervan Gıda bünyesinde çalışmaktadır. Halihazırda Kervan Gıda'nın Genel Müdürlük görevini yürütmektedir.

## **Ömer Yüksel**

İstanbul Üniversitesi Hukuk Fakültesi'nden mezun olmuştur. 1995 yılından bugüne Sermaye Piyasası'nda faaliyet gösteren aracı kurumlara, faktöring ve leasing şirketlerine, gayrimenkul yatırım, inşaat, sanayi ve madencilik şirketlerine Hukuk Müşaviri olarak destek vermiştir. 2020 Ekim ayından itibaren Kervan Gıda Bağımsız Yönetim Kurulu Üyesi görevini üstlenmiştir.

## **Mehmet Koca**

İstanbul Teknik Üniversitesi Endüstri Mühendisliği bölümünden mezun olmuştur. 2003 yılında Türkiye Gübre Fabrikaları T.A.Ş.'de göreve başlamıştır. 2011 yılı sonuna kadar bu göreve devam etmiştir. 2012 yılı Şubat ayında Nesmal Yatırım Holding A.Ş.'de kurucu CEO olarak görev almıştır. 2014 yılında Anadolu Birlik Holding'de icra kurulu başkanlığı görevini yürütmüştür. 2020 Ekim ayından itibaren Kervan Gıda Bağımsız Yönetim Kurulu Üyesi görevini üstlenmiştir.

### **C-1) Yönetim Kurulu'nun yapısı ile ilgili bilgiler:**

Esas Sözleşmenin 7'nci maddesi uyarınca, Şirket, altı (6) üyeden meydana gelen yönetim kurulu tarafından yönetilir. Yönetim kurulu üyeleri genel kurul tarafından seçilir. Bağımsız yönetim kurulu üyelerinin aday gösterilmesi ve seçiminde, Kurul'un bağımsız yönetim kurulu üyelerine ilişkin düzenlemeleri esas alınır. II-17.1 sayılı Kurumsal Yönetim Tebliği'nde yer alan hükümler saklı olmak kaydıyla, yönetim kurulu, üye tam sayısının çoğunluğu ile toplanır ve kararlarını toplantıda hazır bulunan üyelerin çoğunluğu ile alır. A Grubu pay sahiplerinin sahip olduğu A grubu payların toplamının Şirket'in sermayesinin veya oy haklarının en az %20'sini (A Grubu ve B Grubu paylar toplamı) oluşturduğu sürece, Şirket yönetim kurulu üyelerinin yarısı A Grubu pay sahiplerinin göstereceği adaylar arasından seçilecektir. Bu imtiyaza göre, Kurul'un Kurumsal Yönetim İlkelerinde belirtilen bağımsız üyeler haricindeki Şirket yönetim kurulu üyelerinin üçü, A Grubu pay sahiplerinin göstereceği adaylar arasından seçilecektir. Bir A Grubu pay sahibinin yönetim kuruluna aday gösterme imtiyazını kullanabilmesi için, Şirket'in çıkarılmış sermayesinin en az %5'ini (%5 dahil) temsil eden A Grubu paya sahip olması zorunludur. A Grubu payların toplamının Şirket'in çıkarılmış sermayesinde temsil ettiği oranın %20 sınırının altına düşmesi durumunda, söz konusu duruma yol açan hukuki işlemin gerçekleştiği andan itibaren yukarıda belirtilen yönetim kuruluna aday gösterme imtiyazı sonradan canlanmamak üzere kendiliğinden yürürlükten kalkacaktır. Ayrıca, bu durumun gerçekleşmesi üzerine yapılacak ilk genel kurul toplantısında işbu esas sözleşme tadil edilerek pay grupları ve pay gruplarına yapılan atıflar kaldırılacaktır.

Esas Sözleşme'nin 6'ncı maddesi uyarınca, yönetim kurulu TTK ve sermaye piyasası mevzuatı hükümlerine uygun olarak, gerekli gördüğü zamanlarda kayıtlı sermaye tavanına kadar yeni pay ihraç ederek çıkarılmış sermayeyi artırmaya, pay sahiplerinin yeni pay alma hakkını sınırlandırmaya ve primli veya nominal değerinin altında pay ihracı konularında karar almaya yetkilidir. Yeni pay alma veya kısıtlama yetkisi pay sahipleri arasında eşitsizliğe yol açacak şekilde kullanılamaz. Yeni pay çıkarılırken, yönetim kurulu tarafından aksine karar verilmemiş ise, A Grubu nama yazılı payların çıkarılmış sermaye içindeki oranı muhafaza edilir. Sermaye artırımlarında, bedelsiz paylar artırım tarihindeki mevcut paylara dağıtılır.

Yönetim kurulu, TTK'nın 367. maddesi uyarınca hazırlayacağı bir iç yönerge ile yönetimi kısmen veya tamamen yönetim kurulu üyesi olan veya olmayan bir veya birkaç kişiye devretmeye yetkilidir. Yönetim, devredilmediği sürece, yönetim kurulunun tüm üyelerine aittir.

Yönetim kurulu hazırlayacağı bu iç yönerge ile murahhasların yetki ve sorumluluklarını tayin eder ve yönetim kuruluna tanınmış olan her türlü yetki ve sorumluluğu, yine yönetim kurulunun tespit edeceği şartlar, hükümler ve kısıtlamalar dâhilinde ilgili kişilere devredebilir ve gerekli gördüğünde bu yetkilerin tamamını veya bir kısmını değiştirip tadil edebilir veya geri alabilir. TTK'nın 375. maddesi saklıdır. TTK'nın 370. maddesi çerçevesinde yönetim kurulu temsil yetkisini, yönetim kurulu üyesi olan veya pay sahibi ya da yönetim kurulu üyesi olmaları zaruri bulunmayan bir veya birkaç kişiye bırakabilir. Ancak böyle bir durumda en az bir yönetim kurulu üyesinin temsil yetkisinin olması şarttır.

Yönetim Kurulumuzda kadın üye bulunmamaktadır. Yönetim kurulunda kadın üye oranı için bir hedef oran ve hedef zaman belirlenmemiş ve bu hedeflere ulaşmak için politika oluşturulmamıştır.

Raporlama döneminde fiziki olarak toplanmak suretiyle yapılan yönetim kurulu toplantılarının sayısı 20 olup üyelerimizin çoğu yönetim kurulu toplantılarının tamamına fiziken katılmışlardır. Yönetim kurulu toplantılarına ortalama katılım oranı %95 olarak gerçekleşmiştir.

Hiçbir yönetim kurulu üyesinin, dönem içinde, şirket genel kurulunca verilen izin çerçevesinde şirketle kendisi veya başkası adına yaptığı işlem ile rekabet kapsamındaki faaliyeti bulunmamaktadır.

## **C-2) Yönetim Kurulu Komiteleri:**

Yönetim Kurulu dahilinde Kurumsal Yönetim Komitesi, Denetimden Sorumlu Komite ve Riskin Erken Saptanması Komitesi faaliyet göstermektedir. Söz konusu komitelerin kurulmasına ilişkin olarak 26 Ekim 2020 tarihli ve 2020/27 sayılı Yönetim Kurulu Kararı alınmıştır. Her üç komitenin de çalışma esasları iç yönetmelikler ile belirlenmiş olup bu çalışma esasları internet sitesinde ve KAP'ta yayımlanmaktadır.

Yönetim Kurulu üye sayısının sınırlı olması nedeniyle Yönetim Kurulu üyeleri birden fazla komitede yer alabilmektedirler.

Tüm komiteler, çalışma esaslarında da yer aldığı üzere, yılda en az dört kez olmak şartıyla, çalışmalarının etkinliği için gerekli görülen sıklıkta toplanmaktadır. Tüm komitelerin çalışma süreleri Yönetim Kurulu'nun çalışma süresi ile paraleldir.

Yönetim kurulu komiteleri dönem içerisinde komitelerin faaliyetleriyle ilgili olarak danışmanlık hizmeti almamıştır.



## **Denetimden Sorumlu Komite:**

### Denetimden Sorumlu Komite Üyeleri:

Mehmet Koca - Komite Başkanı (Bağımsız Yönetim Kurulu Üyesi)

Ömer Yüksel - Komite Üyesi (Bağımsız Yönetim Kurulu Üyesi)

Kurumsal Yönetim Tebliği uyarınca bağımsız üyelerimizden bir tanesi denetim, muhasebe ve/veya finans alanında en az beş yıllık deneyime sahiptir.

Denetimden Sorumlu Komite'nin bağımsız dış denetim, iç denetim, muhasebe sistemi ve finansal raporlama ve bu konuların dışında kalan diğer sorumlulukları çalışma esaslarında ayrıntılı olarak yer almaktadır.

Denetimden Sorumlu Komite ilgili mevzuatta belirtilen görevleri ile ilgili devamlı bilgi almakta, zaman zaman Şirket'in Denetçisi ile toplantı yapmakta ve üçer aylık dönemler halinde toplanarak, Şirket'in üçer aylık performansını gösteren ve kamuya açıklanacak mali tablolar hakkındaki görüş ve tespitlerini Yönetim Kurulu'na bildirmektedir.

Komite, kendi görev ve sorumluluk alanıyla ilgili tespitlerini ve konuya ilişkin değerlendirmelerini ve önerilerini derhal Yönetim Kurulu'na yazılı olarak bildirmektedir.

## **Kurumsal Yönetim Komitesi:**

### Kurumsal Yönetim Komitesi Üyeleri:

Mehmet Koca - Komite Başkanı (Bağımsız Yönetim Kurulu Üyesi)

Mahmut Koçum - Komite Üyesi (Yönetim Kurulu Üyesi)

Kurumsal Yönetim Komitesi, ayrıca Aday Gösterme Komitesi ve Ücretlendirme Komitesi'nin görevlerini de yerine getirmektedir. Kurumsal Yönetim Komitesi'nin kurumsal yönetim kapsamındaki, Aday gösterme kapsamındaki ve ücret komitesi kapsamındaki görev ve sorumlulukları çalışma esaslarında ayrıntılı olarak yer almaktadır.

Kurumsal Yönetim Komitesi, kendi görev ve sorumluluk alanıyla ilgili olarak ulaştığı tespit ve önerileri Yönetim Kurulu'na yazılı olarak bildirmektedir.

## **Riskin Erken Saptanması Komitesi:**

### Riskin Erken Saptanması Komite Üyeleri:

Ömer Yüksel - Komite Başkanı (Bağımsız Yönetim Kurulu Üyesi)

Mahmut Koçum - Komite Üyesi (Yönetim Kurulu Üyesi)

Yılda en az bir kez risk yönetimi ve iç kontrol sistemlerinin etkinliğini gözden geçiren Riskin Erken Saptanması Komitesi'nin diğer görev ve sorumlulukları çalışma esaslarında ayrıntılı olarak yer almaktadır.

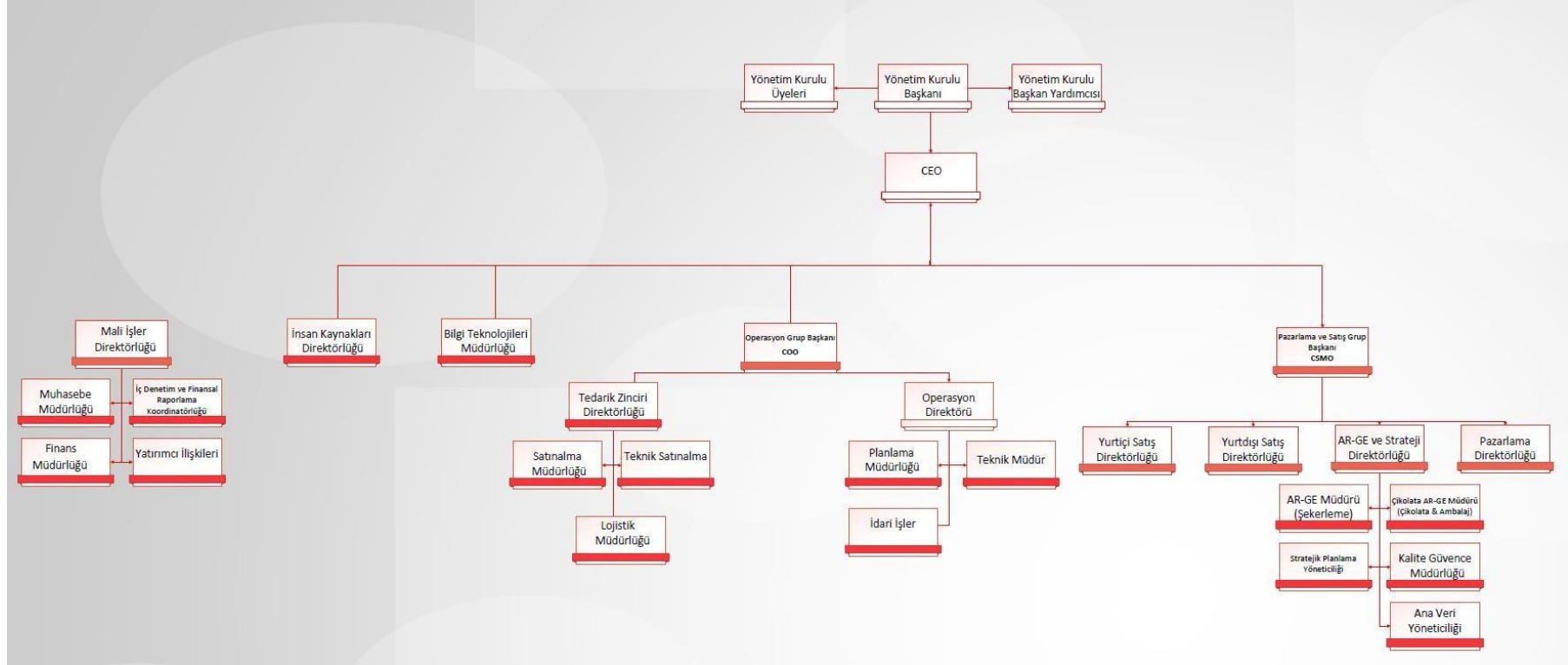
Komite, kendi görev ve sorumluluk alanıyla ilgili olarak ulaştığı tespit ve önerileri Yönetim Kurulu'na yazılı olarak bildirmektedir. Bu kapsamda; Riskin Erken Saptanması Komitesi, yıl içinde Yönetim Kurulu'na her iki ayda bir verdiği ve denetçiye de gönderdiği toplamda altı raporla bildirimde bulunur.

**C-3) Şirket'in üst düzey yöneticileri:**

Adı Soyadı	Görevi	İş Adresi	Son 5 Yılda İhraççıda Üstlendiği Görevler	Sermaye Payı	
				(TL)	(%)
Burhan Başar	Genel Müdür	Yakuplu Mah. Beysan Sanayi Sitesi Fuar Cad. No:9/1 34524 Beylikdüzü İstanbul	Genel Müdürlük ve Yönetim Kurulu Üyeliği	20.633.600	8,60
Ediz Kaboğlu	Satış Grup Başkanı	Yakuplu Mah. Beysan Sanayi Sitesi Fuar Cad. No:9/1 34524 Beylikdüzü İstanbul	İhracat Satış Direktörlüğü	-	-
Oğuz Ay	Pazarlama ve Strateji Grup Başkanı	Yakuplu Mah. Beysan Sanayi Sitesi Fuar Cad. No:9/1 34524 Beylikdüzü İstanbul	Pazarlama ve Satış Grup Başkanlığı	-	-

Şirket üst düzey yöneticilerinden imza yetkisine sahip olanların yetkileri Şirket imza sirkülerinde gösterilmiştir.

#### C-4) Şirket'in organizasyon şeması:



### **C-5) Personel sayısı:**

Şirket'in 30.06.2022 tarihi itibarıyla toplam personel sayısı 3.101'dir.

**Ücret ve Ücretle İlgili Esaslar:** Şirket çalışanlarının 4857 sayılı İş Kanunu'nda belirlenen süreler içerisindeki çalışmalarının karşılığı olan ücret ödemeleri ilgili ayın sonunda hesaplanarak ödenmektedir. Fazla mesai ve hafta tatili çalışmaları İş Kanunu'nun 46. maddesine uygun olarak ödenmektedir. Çalışanların SGK prim ödemeleri belirlenmiş olan yasal tutarlar ve süreçler içerisinde ödenmektedir. İhbar önelleri 4857 sayılı İş Kanunu'nun 17. maddesine göre uygulanmaktadır.

**Ek Ödemeler:** Şirketimiz çalışanlarına ek ödemeler kapsamında evlenme yardımı, doğum yardımı, ölüm yardımı gibi haklar sunmaktadır. Aynı zamanda çalışanların yemek ve yol ücretleri de karşılanmaktadır.

**İzinler:** Şirketimizin çalışma koşulları talimatında yer alan izin uygulamaları yıllık izin, sosyal izinler (evlenme izni, ölüm izni, babalık izni vb. gibi) ve hastalık izinlerinden oluşmaktadır.

**Kıdem Tazminatı Yükümlülük Durumu:** Kıdem tazminatı karşılığı 30 Haziran 2022 tarihi itibarıyla 18.917.025 TL olarak hesaplanmıştır.

## **2 – YÖNETİM ORGANI ÜYELERİ ile ÜST DÜZEY YÖNETİCİLERE SAĞLANAN MALİ HAKLAR**

Şirket'in 01.01.2022 - 30.06.2022 döneminde yönetim kurulu üyelerine ve üst düzey yöneticilere sağlanan ücret ve benzeri menfaatler toplamı tutarı 6.553.561 TL'dir.

Söz konusu ödemeler maaş, prim, SGK işveren primi, işsizlik işveren primi, sağlık sigortası ve ulaşım ile yönetim kurulu üyelerine ödenen huzur hakkını içermektedir. Şirket'in üst düzey yöneticileri içerisinde grup başkanları ve daha üst unvandaki çalışanlar yer almaktadır.

### **3 – ŞİRKET'İN ARAŞTIRMA ve GELİŞTİRME ÇALIŞMALARI**

Şirketimiz 2018 yılı Nisan ayında Türkiye'nin 872'nci ARGE merkezi olmaya hak kazanmıştır. 2018 yılında başladığı ARGE merkezi çalışmalarında 4. yılını tamamlamıştır.

2021 yılının ilk yarısında Şirketimizin ARGE harcamaları 2.261.023 TL iken 2022 yılının aynı döneminde bu tutar %74'lük artışla 3.943.149 TL'ye yükselmiştir.

Şirketimizin ürün kategorileri içinde fonksiyonel ürünlerin payı artmaktadır ve Şirket ürün geliştirme çalışmalarını hızlandırmıştır.

ARGE Merkezimizde devam eden projelerin detayı aşağıda özetlenmiştir.

<b>ARGE MERKEZİ PROJELERİ</b>		
1	Sıkıştırılmış tablet formatında fonksiyonel sakız üretimi ve prosesi geliştirilmesi	Formülasyon çalışmaları ile multivitaminli ve probiyotikli pilot denemeler gerçekleştirilmiştir. Çalışmalar devam etmektedir.
2	Yüksek Kalsiyum İçerikli Vegan Yumuşak Şeker Ürün Formülasyon ve Prosesinin Geliştirilmesi	Laboratuvar ve üretim doğrulama çalışmaları tamamlanmıştır. Proses iyileştirme için formülasyon çalışmaları devam etmektedir.
3	Şeker İlavesiz %100 Meyveli Atıştırmalık Ürün ve Prosesinin Geliştirilmesi	Laboratuvar çalışmaları devam etmektedir, stabilite takipleri yapılmıştır. Proses adaptasyon çalışmaları devam etmektedir.
4	Şekersiz Fonksiyonel Yumuşak Şeker Ürün Formülasyonu Geliştirilmesi	Laboratuvar çalışmaları devam etmektedir.
5	In-Line Proses Takibi ve Üretimde Dijitalleşme	2021 yılı sonunda açılmış olan bir projedir. Proses tarafında manuel olarak yapılan ürün, paket, kutu vb. kalite kontrollerinin uygun cihazlar ile otomatize edilmesi için çalışmalar yürütülmektedir.

#### **4 – ŞİRKET FAALİYETLERİ ve FAALİYETLERE İLİŞKİN ÖNEMLİ GELİŞMELER**

Şirket, gıda ve içecek sektöründe yumuşak şeker (jelly, licorice ve marshmallow), sakız, sert şeker, draje çikolata, sürpriz yumurta ve oyuncaklı ürün kategorilerini içeren şekerleme üretimi ve satışı faaliyeti göstermektedir. Üretim kapasitesinin büyük bir bölümünü yumuşak şeker ürünleri oluşturmaktadır. Sakız kategorisinde şekerli, şekersiz, yuvarlak ve draje sakız üretimi ve satışı yapılmaktadır. Sert şeker kategorisinde lolipop, bonbon şeker ve yassı şeker üretimi ve satışı yapılmaktadır.

#### **Üretim ve Satış Faaliyetleri**

Şirketimiz Akhisar'da, İstanbul'da ve Polonya'da bulunan toplam 7 üretim tesisinde, 70.000 m<sup>2</sup> kapalı alanda 3.101 çalışanı ile faaliyetlerine devam etmektedir. Şirket'in yıllık üretim kapasitesi 2022 yılı Haziran ayı sonu itibarıyla 117.700 ton/yıl ve 83,2 milyon adet/yıldır.

Şirketimizin 2022 yılının ilk yarısında satış gelirleri 2021 yılının aynı dönemine göre %201 oranında artarak 2,033 milyar TL seviyesine ulaşmıştır. Türkiye tarafında yurt dışı satışlarımızın ciro içerisindeki payı 2021 yılının ilk yarısında %64,9 olarak gerçekleşirken 2022 yılının aynı döneminde %5,1 artışla %70,0 oranında gerçekleşmiştir.

2022 yılı ilk yarısında döviz bazlı gelirlerimiz 104,3 milyon ABD Doları seviyesine ulaşmıştır. Yurt içi satış gelirlerimiz ise 486,2 milyon TL olarak gerçekleşmiştir.

Kanal ve kategori bazında satışlar aşağıdaki tablolardan görülebilir. Türkiye ve Polonya kaynaklı satış gelirleri tablolarda ayrıştırılmıştır.

#### **KANAL BAZLI SATIŞLAR**

##### **Türkiye**

<b>Kanal Bazlı Satışlar</b>	<b>01.01.2022 – 30.06.2022</b>	<b>Satış İçindeki Payı (2022)</b>	<b>01.01.2021 – 30.06.2021</b>	<b>Satış İçindeki Payı (2021)</b>
İhracat	1.132.458.694	70,0%	438.109.172	64,9%
Organize Ticaret	253.276.368	15,6%	137.405.302	20,3%
Geleneksel	232.956.262	14,4%	99.781.632	14,8%
<b>TOPLAM</b>	<b>1.618.691.324</b>		<b>675.296.106</b>	

##### **Polonya**

<b>Kanal Bazlı Satışlar</b>	<b>01.01.2022 - 30.06.2022</b>	<b>Satış İçindeki Payı (2022)</b>
İhracat	38.723.644	9,3%
B2B	126.766.195	30,6%
Organize Ticaret	214.078.653	51,7%
Geleneksel	34.679.282	8,4%
<b>TOPLAM</b>	<b>414.247.774</b>	

## KATEGORİ BAZLI SATIŞLAR

### Türkiye

Kategori Bazlı Satışlar	01.01.2022 – 30.06.2022	Satış İçindeki Payı (2022)	01.01.2021 – 30.06.2021	Satış İçindeki Payı (2021)
Jelly	909.323.630	56,2%	365.307.817	54,1%
Licorice	309.491.474	19,1%	117.748.892	17,4%
Marshmallow	81.166.896	5,0%	34.962.109	5,2%
Oyuncaklı Ürün	99.786.661	6,2%	43.193.436	6,4%
Draje	67.614.527	4,2%	39.555.162	5,9%
Sakız	61.131.296	3,8%	30.562.360	4,5%
Sürpriz Yumurta	26.598.505	1,6%	18.366.427	2,7%
Sert Şeker	32.808.650	2,0%	14.005.533	2,1%
Diğer	30.769.685	1,9%	11.594.370	1,7%
<b>TOPLAM</b>	<b>1.618.691.324</b>		<b>675.296.106</b>	

### Polonya

Kategori Bazlı Satışlar	01.01.2022 - 30.06.2022	Satış İçindeki Payı (2022)
Jelly	234.460.161	56,6%
Çikolata Kaplı Şeker	54.604.864	13,2%
Marshmallow	67.710.469	16,3%
Kahvaltılık Gevrek	6.264.565	1,5%
Atıştırmalık Bar	10.423.020	2,5%
Helva	21.481.726	5,2%
Sert Şeker	2.370.783	0,6%
Sürpriz Yumurta	2.467.449	0,6%
Diğer	14.464.737	3,5%
<b>TOPLAM</b>	<b>414.247.774</b>	

## Konsolide

Kategori Bazlı Satışlar	01.01.2022 – 30.06.2022	Satış İçindeki Payı (2022)	01.01.2021 – 30.06.2021	Satış İçindeki Payı (2021)
Jelly	1.143.783.791	56,3%	365.307.817	54,1%
Licorice	309.491.474	15,2%	117.748.892	17,4%
Marshmallow	148.877.365	7,3%	34.962.109	5,2%
Oyuncaklı Ürün	99.786.661	4,9%	43.193.436	6,4%
Draje	67.614.529	3,3%	39.555.162	5,9%
Sakız	61.131.296	3,0%	30.562.360	4,5%
Çikolata Kaplamalı Şeker	54.604.864	2,7%	-	-
Sürpriz Yumurta	29.065.954	1,4%	18.366.427	2,7%
Sert Şeker	35.179.433	1,7%	14.005.533	2,1%
Kahvaltılık Gevrek	6.264.565	0,3%	-	-
Atıştırmalık Bar	10.423.020	0,5%	-	-
Helva	21.481.726	1,1%	-	-
Diğer	45.234.420	2,3%	11.594.370	1,7%
<b>TOPLAM</b>	<b>2.032.939.098</b>		<b>675.296.106</b>	

2021 yılının ilk yarısında satışlarımızın %71,5'ini oluşturan jelly ve licorice kategorilerinden elde ettiğimiz gelir 483 milyon TL iken yeni kurulan üretim hatlarının etkisiyle 2022 yılının aynı döneminde bu tutar 1,453 milyar TL'ye yükselmiştir.

### A) Şirket'in İlgili Hesap Döneminde Yapmış Olduğu Yatırımlara İlişkin Bilgiler

Şirketimizin ilgili rapor dönemi boyunca almış olduğu ve yapılmakta olan yatırımlardan aktifleştirdiği maddi duran varlık bakiyesi 109.555.070 TL'dir.

İlgili rapor döneminin sonunda yapılmakta olan yatırımlar bakiyesi 93.421.414 TL olarak gerçekleşmiştir. Yapılmakta olan yatırımlar tutarı Akhisar bölgesinde yapmakta olduğumuz inşaat çalışmalarından ve Polonya'da devam eden jelly hattı yatırımı ve inşaat çalışmalarından oluşmaktadır. Şirketimiz yurt içi yatırımlarına teşvik bölgesi olan Manisa – Akhisar'da devam etmekte olup ilerleyen süreçlerde yapılacak olan yatırımların da bu bölgede gerçekleştirilmesi planlanmaktadır.



## **B) Şirket'in İç Kontrol Sistemi ve İç Denetim Faaliyetleri Hakkında Bilgiler ile Yönetim Organının Bu Konudaki Görüşü**

Şirket Yönetim Kurulu, SPK mevzuatına tabi olan Şirket'in iç denetim faaliyetlerinin en etkin şekilde sürdürülebilmesi için gerekli çabayı göstermektedir. Ayrıca bu amaçla Yönetim Kurulu bünyesinde Denetimden Sorumlu Komite kurulmuştur ve faaliyetlerini sürdürmektedir. Denetimden Sorumlu Komite faaliyetlerini, denetimler sonucunda ulaştığı tespit ve önerileri Yönetim Kurulu'na sunmaktadır. İç Denetim Bölümü Denetimden Sorumlu Komite aracılığı ile Yönetim Kurulu'na doğrudan raporlama yapmaktadır.

İç Denetim Bölümü tarafından her yıl süreçler gözden geçirilerek denetlenecek konular ve yıllık denetim planı belirlenmektedir. Denetim raporları doğrultusunda görülen eksiklerle ilgili Şirket yöneticileri tarafından gerekli işlemler yapılır ve bu işlemlerin sonuçları takip edilir. Sonuçlar Denetimden Sorumlu Komite'ye raporlanır.

**C) Şirket'in Doğrudan veya Dolaylı İştirakleri ve Pay Oranlarına İlişkin Bilgiler**

Unvanı	Kurulu Olduğu Ülke	Faaliyeti	İştirak şekli	İştirak / Bağlı Ortaklık	Etkin ortaklık payı	İştirak payı	Sermayesi
Uçantay Gıda San. Tic. A.Ş.	Türkiye	Draje çikolata, sürpriz yumurta üretimi ve satışı, oyuncaklı ürün satışı	Doğrudan	Bağlı Ortaklık	100%	100%	50.000.000 TL
Taricho Gıda İç Ve Dış Tic. A.Ş.	Türkiye	Dış piyasaya satış ve pazarlama	Dolaylı	Bağlı Ortaklık	100%	100%	50.000 TL
Sistem Pazarlama A.Ş.	Türkiye	İç piyasaya satış ve pazarlama	Doğrudan	Bağlı Ortaklık	100%	100%	20.000.000 TL
Kelebek 2 Anadolu Gıda Paz. San. Tic. Ltd. Şti.	Türkiye	İç piyasaya satış ve pazarlama	Dolaylı	Bağlı Ortaklık	100%	100%	3.000.000 TL
Yunus Dağıtım Gıda Pazarlama San. Tic. A.Ş.	Türkiye	İç piyasaya satış ve pazarlama	Dolaylı	Bağlı Ortaklık	100%	100%	5.200.000 TL
Rüzgar Dağıtım Pazarlama A.Ş.	Türkiye	İç piyasaya satış ve pazarlama	Dolaylı	Bağlı Ortaklık	100%	100%	1.500.000 TL
Hisar Dağıtım Pazarlama A.Ş.	Türkiye	İç piyasaya satış ve pazarlama	Dolaylı	Bağlı Ortaklık	100%	100%	1.000.000 TL
Efe Ankara Gıda Kozmetik Temizlik İnşaat Sanayi ve Tic. Ltd. Şti.	Türkiye	İç piyasaya satış ve pazarlama	Dolaylı	Bağlı Ortaklık	100%	100%	50.000 TL
Dünya93 Dış Ticaret A.Ş.	Türkiye	Dış piyasaya satış ve pazarlama	Doğrudan	Bağlı Ortaklık	100%	100%	5.000.000 TL
Kervan USA LLC	A.B.D.	Yurt dışı satış ve pazarlama	Doğrudan	Bağlı Ortaklık	100%	100%	1.200.000 USD
Kervan Gıda UK Limited	İngiltere	Yurt dışı satış ve pazarlama	Doğrudan	Bağlı Ortaklık	100%	100%	2.660.000 GBP
Erti Food Handels GmbH	Almanya	Yurt dışı satış ve pazarlama	Doğrudan	Bağlı Ortaklık	55%	55%	55.555 EUR
Kervan RS Limited	Rusya	Yurt dışı satış ve pazarlama	Doğrudan	Bağlı Ortaklık	100%	100%	250.000 RUB
Kervan International AB	İsveç	Yurt dışı holding	Doğrudan	Bağlı Ortaklık	100%	100%	25.000 SEK

Tornellon Investments	Polonya	Yurt dışı yatırım şirketi	Dolaylı	Bağlı Ortaklık	100%	100%	58.468.600 PLN
ZPC Otmuchow S.A.	Polonya	Yumuşak şeker, çikolatalı ürün üretimi	Dolaylı	Bağlı Ortaklık	65%	65%	5.099.300 PLN
PWC Odra S.A.	Polonya	Çikolatalı ürün üretimi	Dolaylı	Bağlı Ortaklık	74%	74%	25.625.261 PLN
Happy Life İlaç Ve Sağlık Ürünleri San. Tic. A.Ş.	Türkiye	Gıda takviyeli ürünleri satış ve pazarlama	Doğrudan	Bağlı Ortaklık	60%	60%	3.000.000 TL
Matik Otomat Sistemleri San. Tic. A.Ş.	Türkiye	Otomat hizmetleri	Doğrudan	İştirak	25%	25%	46.800.000 TL

## **5 – FİNANSAL DURUM**

### **A) Finansal Duruma ve Faaliyet Sonuçlarına İlişkin Yönetim Organı'nın Analizi ve Değerlendirmesi, Planlanan Faaliyetlerin Gerçekleşme Derecesi, Belirlenen Stratejik Hedefler Karşısında Şirket'in Durumu**

Şirket'in sermaye yeterlilik durumu 6102 sayılı Türk Ticaret Kanunu'nun 376. maddesi ve ilgili mevzuat kapsamında değerlendirilmiş olup sermayenin karşılıksız kalmamış olduğu ve yeterli seviyede olduğu tespit edilmiştir.

#### **Özet Gelir Tablosu**

	01.01.2022 - 30.06.2022	Değişim	01.01.2021 - 30.06.2021
<b>Net Satışlar</b>	<b>2.032.939.098</b>	<b>201%</b>	<b>675.296.106</b>
Satılan Malın Maliyeti	-1.448.931.257		-437.388.718
<b>Brüt Kar</b>	<b>584.007.841</b>	<b>145%</b>	<b>237.907.388</b>
<b>Brüt Kar Marjı</b>	<b>28,7%</b>		<b>35,2%</b>
Faaliyet Giderleri	235.614.011		-64.002.899
<b>Esas Faaliyet Karı</b>	<b>348.393.830</b>	<b>100%</b>	<b>173.904.489</b>
<b>FAVÖK</b>	<b>286.759.124</b>	<b>109%</b>	<b>137.176.042</b>
<b>FAVÖK Marjı</b>	<b>14,1%</b>		<b>20,3%</b>
<b>Net Kar</b>	<b>131.049.641</b>	<b>20%</b>	<b>109.191.213</b>
<b>Net Kar Marjı</b>	<b>6,4%</b>		<b>16,2%</b>

Şirket'in bağımsız denetimden geçmiş mali tablolarındaki bilgiler esas alınarak hesaplanan bazı mali oranlar ile temel göstergeler aşağıdaki gibidir:

### I – Likidite Oranları:

	30.06.2022	31.12.2021
Cari Oran (Dönen Varlıklar / Kısa Vadeli Yükümlülükler)	1,13	1,16
Asit Test Oranı ((Dönen Varlıklar - Stoklar) / Kısa Vadeli Yükümlülükler))	0,67	0,75

### II – Mali Yapı Oranları:

	30.06.2022	31.12.2021
Kaldıraç Oranı (Toplam Yükümlülükler / Toplam Varlıklar)	0,63	0,58
Özkaynaklar / Toplam Varlıklar	0,37	0,42

### III – Faaliyet ve Kârlılık Oranları:

	30.06.2022	30.06.2021
Net Kâr Marjı	7,0%	16,0%
Aktif Kârlılık Oranı	5,5%	11,2%
Özkaynak Kârlılığı	16,7%	19,6%

Şirketimiz 30.06.2022 faaliyet dönemini 131.049.641 TL kâr ile kapatmıştır. Aktif toplamı 3.519.606.027 TL olup karşılığında 1.163.513.856 TL tutarında özkaynak bulunmaktadır.

Şirket'in 996.333.302 TL net defter değeri tutarında sabit kıymetleri bulunmaktadır.

### B) Geçmiş Yıllarla Karşılaştırmalı Olarak Şirket'in Yıl İçindeki Satışları, Verimliliği, Gelir Oluşturma Kapasitesi, Kârlılığı ve Borç/Özkaynak Oranı ile Şirket Faaliyetlerinin Sonuçları Hakkında Fikir Verecek Diğer Hususlara İlişkin Bilgiler ve İleriye Dönük Beklentiler

	30.06.2022	30.06.2021
Vergi Öncesi Dönem Kârı / (Zararı)	155.695.413	122.501.307
Dönem Kârı Vergi ve Yasal Yükümlülükleri	-24.645.772	-13.310.094
Dönem Net Kârı / (Zararı)	131.049.641	109.191.213

### C) Şirket'in Sermayesinin Karşılıksız Kalıp Kalmadığına veya Borca Batık Olup Olmadığına İlişkin Tespit ve Yönetim Organı Değerlendirmeleri

Şirket'in sermaye yeterlilik durumu 6102 sayılı Türk Ticaret Kanunu'nun 376. maddesi ve ilgili mevzuat kapsamında değerlendirilmiş olup sermayenin karşılıksız kalmamış olduğu ve yeterli seviyede olduğu tespit edilmiştir.

### D) Kâr Payı Dağıtım Politikasına İlişkin Bilgiler ve Kâr Dağıtımını Yapılmayacaksa Gerekçesi ile Dağıtılmayan Kârın Nasıl Kullanılacağına İlişkin Öneri

Kâr dağıtım politikası uyarınca Şirket, Uluslararası Finansal Raporlama Standartları (UFRS) çerçevesinde hazırlanan ve bağımsız denetimden geçmiş yıllık konsolide finansal tablolarda yer alan, istisnai kalemler hariç tutularak hesaplanan net kâr üzerinden nakit kâr payı dağıtmayı hedeflemektedir.

Sermaye piyasası mevzuatı hükümleri ve yukarıda yer alan hedefler çerçevesinde, yıllık olarak dağıtılacak olan nakit kâr miktarı, öncelikle dağıtılabilir kârın hesaplanması ile bulunacaktır. Bu politikanın uygulaması ve nakit dağıtılacak olan kâr payının oranı, Şirket'in yatırım ve finansman stratejileri ile ihtiyaçları, ilgili mevzuatta gerçekleşen değişimler ve gelişmeler, Şirket'in orta ve uzun vadeli stratejileri, sermaye ve yatırım gereksinimleri, kârlılık, finansal durum, borçluluk ve nakit durumu ve ulusal ve küresel ekonomik şartlar da dâhil olmak ve bunlarla sınırlı olmamak üzere birtakım unsurlara bağlıdır. Bu şartlar doğrultusunda dağıtılabilir kârın oranı, her yıl yönetim kurulunun önerisi ve genel kurulun onayıyla azaltılabilir veya yukarıda yer alan esaslar çerçevesinde herhangi bir kâr dağıtımını yapılmamasına karar verilebilir.

## **E) Finansal Duruma İlişkin Diğer Bilgiler**

### **E-1) Şirket'in iktisap ettiği kendi paylarına ilişkin bilgiler:**

Şirketimiz 2 Temmuz 2021 tarihinde açıklamış olduğu pay geri alım programı dahilinde 30.06.2022 tarihi itibarıyla iktisap etmiş olduğu 1.602.170 adet KRVGD payı bulunmaktadır.

### **E-2) Hesap dönemi içerisinde yapılan özel denetime ve kamu denetimine ilişkin açıklamalar:**

01.01.2022 - 30.06.2022 faaliyet dönemi içerisinde değişik kamu kurumlarınca ve özel kurumlarca olağan denetimler yapılmış olup, tarafımıza yapılmış önemli bir bildirim bulunmamaktadır.

### **E-3) Şirket aleyhine açılan ve Şirket'in mali durumunu ve faaliyetlerini etkileyebilecek nitelikteki davalar ve olası sonuçları hakkında bilgiler:**

Şirket'in aleyhine açılan ve Şirket'in mali durumunu ve faaliyetlerini etkileyebilecek önemli nitelikte bir dava bulunmamaktadır.

### **E-4) Mevzuat hükümlerine aykırı uygulamalar nedeniyle Şirket ve Yönetim Organı Üyeleri hakkında uygulanan idari veya adli yaptırımlara ilişkin açıklamalar:**

Yıl içinde Şirket ve Yönetim Kurulu üyeleri hakkında verilmiş önemli bir idari yaptırım veya para cezası bulunmamaktadır.

### **E-5) Geçmiş dönemlerde belirlenen hedeflere ulaşıp ulaşamadığı, Genel Kurul kararlarının yerine getirilip getirilmediği, hedeflere ulaşamamışsa veya kararlar yerine getirilmemişse gerekçelerine ilişkin bilgiler ve değerlendirmeler:**

Şirketimizin 2022 ilk yarıyıl konsolide satış geliri 2021 yılının aynı dönemine oranla yaklaşık %201 artarak 2,033 milyar TL olarak gerçekleşmiştir. Brüt kâr marjımız 2021 yılı ilk yarısında %35,2 iken 2022 yılının aynı döneminde bu oran %28,7 seviyesindedir.

Ayrıca 2021 yılının ilk yarısında %20,3 olan FAVÖK marjımız ise 2022 yılının aynı döneminde %14,1 olarak gerçekleşmiştir.

### **E-6) Yıl içerisinde olağanüstü genel kurul toplantısı yapılmışsa, toplantının tarihi, toplantıda alınan kararlar ve buna ilişkin yapılan işlemlerde dâhil olmak üzere olağanüstü genel kurula ilişkin bilgiler:**

Dönem içerisinde olağanüstü genel kurul toplantısı yapılmamıştır.



## **E-7) Şirket'in yıl içinde yapmış olduğu bağış ve yardımlar ile sosyal sorumluluk projeleri çerçevesinde yapılan harcamalara ilişkin bilgiler:**

Bağış ve yardım politikası uyarınca Şirket, sermaye piyasası mevzuatı hükümlerine ve bu politikada belirtilen sınırlamalara tabi olmak üzere, sayılanlarla sınırlı olmaksızın kurumsal sosyal sorumluluk anlayışı ile eğitim, kültür, sanat, çevre ve spor alanlarında faaliyet gösteren kişilere, sivil toplum kuruluşlarına, dernek veya vakıflara, üniversitelere, kamu kurum ve kuruluşlarına yardım ve bağış yapabilir.

Şirket esas sözleşmesinin 20'nci maddesi uyarınca yapılacak bağışların yıllık toplam tutarı konsolide esas faaliyet karının %2'sini aşamaz ve yapılan bağışlar dağıtılabilir kâr matrahına eklenir. Bunun haricinde, hesap döneminde yapılacak bağışların toplam sınırı Genel Kurul'da belirlenir. Şirket tarafından Bağış ve Yardım Politikası'ndaki ilkeler ve tabi olduğu mevzuat ile belirlenen esaslar doğrultusunda, her bir hesap dönemi içinde yapılmış tüm bağış ve yardımları ilgili yılın Genel Kurul Toplantısında ayrı bir gündem maddesi ile pay sahiplerinin bilgisine sunulur. Şirket 30.06.2022 tarihinde sona eren faaliyet döneminde toplamda 1.254.975 TL bağış ve yardımda bulunmuştur.

## **6 – RİSKLER ve YÖNETİM ORGANI'NIN DEĞERLENDİRİLMESİ**

SPK tarafından yayınlanan Kurumsal Yönetim İlkeleri kapsamında 26.10.2020 tarihinde alınan 2020/27 no'lu Yönetim Kurulu Kararı ile Denetim Komitesi ve Riskin Erken Saptanması Komitesi kurulmuştur. Bu komiteler; iç denetim mekanizmasının oluşturulması, iç denetim mekanizmasının aktif olarak kullanılmasının sağlanması ve Şirket'in maruz kalabileceği risklerle ilgili Yönetim Kurulu'na gerekli bilgilendirmelerin yapılmasıyla mükelleftir.

Şirket, sermaye yönetiminde, bir yandan faaliyetlerinin sürekliliğini sağlamaya çalışırken diğer yandan da borç ve özkaynak dengesini en verimli şekilde kullanarak sürdürülebilir bir mali yapı oluşturmayı hedeflemektedir. Şirket, yürüttüğü faaliyetlerinden kaynaklı olarak kur riski, kredi riski ve likidite riskine maruz kalmaktadır. Şirket'in risk yönetimi programı genel olarak mali piyasalardaki belirsizliğin, Şirket'in finansal performansı üzerinde oluşturabileceği potansiyel olumsuz etkilerin minimize edilmesi üzerine odaklanmaktadır. Şirket'in mali işler servisi, yurt içi ve yurt dışı finansal piyasalara erişimin düzenli bir şekilde sağlanmasından ve Şirket'in faaliyetleri ile ilgili maruz kalınan risklerin analiz edilmesinden ve yönetilmesinden sorumludur.

Şirket'in piyasadaki ortama bağlı olarak her zaman satış riski bulunmaktadır. Şirket faaliyet gösterdiği sektör içinde birden fazla satış kanalları kullanmak ve riski tek bir bölgede, ülkede vb. toplamamak suretiyle satışlarında meydana gelebilecek potansiyel olumsuz etkileri minimize etmektedir.

Şirket'in farklı para birimlerinden elde edilen gelirleri, işletme masrafları, varlıkları ve yükümlülükleri bulunmaktadır. Bu sebeple Şirket, TL ile yabancı para birimleri arasındaki döviz kuru dalgalanmalarından etkilenmektedir. Buna karşılık Şirket, net yabancı para pozisyonunu dengeli seviyelerde tutarak ve ihracat gelirlerini de koruyarak döviz kuru riskinden kaynaklanabilecek olumsuz etkileri azaltmaktadır.

## **7 – DİĞER HUSUSLAR**

### **A) Faaliyet Döneminde Şirket'te Meydana Gelen ve Ortakların, Alacaklıların ve Diğer İlgili Kişi ve Kuruluşların Haklarını Etkileyebilecek Nitelikteki Özel Önem Taşıyan Olaylara İlişkin Açıklamalar**

\* Kervan USA LLC iştirakimizde sahip olunan %50'lik paya ek olarak kalan %50'lik payın da satın alımı gerçekleştirilmiştir ve şirketteki toplam payımız %100'e çıkarılmıştır. Yeni alınan 50%'lik payın satın alım bedeli 1,6 milyon Amerikan Doları'dır. Bu sayede ABD gibi önemli ve büyük bir pazarda farklı büyük zincir marketlerle (daha önce anlaşmaları yapılmış olan Walmart, Dollar General gibi) anlaşmalar yapılarak daha fazla penetrasyon sağlanması amaçlanmaktadır. 2021 yıl sonu hasılatı yaklaşık 28 milyon USD olan Kervan USA iştirakimiz ile 2022 yılında yaklaşık 40% büyüme hedeflenmektedir.

<https://www.kap.org.tr/tr/Bildirim/1003325>

\* Şirketimiz Yönetim Kurulu'nun 11 Mart 2022 tarihli toplantısında, Şirketimizin 2021 yılı faaliyetlerinden elde etmiş olduğu net dönem kârından;

- Türk Ticaret Kanunu'nun 519/(1) maddesi gereğince 7.460.143 TL Genel Kanuni Yedek Akçe ayrılmasına,
- Sermaye Piyasası Kurulu'nun kâr dağıtımı ile ilgili düzenlemeleri ve kararları çerçevesinde hesaplanan net dağıtılabılır kârın brüt 43.000.000,00 TL'lik (1 TL'lik pay başına 0,179166 TL, çıkarılmış sermaye üzerinden brüt %17,9166) kısmının, (net 38.700.000,00 TL - 1 TL'lik pay başına 0,1612494 TL, çıkarılmış sermaye üzerinden net %16,12494) nakit kâr payı olarak ortaklara dağıtılmasına,
- Türk Ticaret Kanunu'nun 519/(2) maddesi gereğince 14.348.511,2 TL Genel Kanuni Yedek Akçe ayrılmasına,
- Kalan kârın Olağanüstü Yedek Akçe olarak ayrılmasına,
- Yönetim Kurulumuzun kar payı dağıtım önerisinin ilk yapılacak Genel Kurulumuz'da onaya sunulmasına,
- Temettü bedellerinin ödeneceği tarihe Genel Kurulca karar verilmesine karar verilmiştir.

<https://www.kap.org.tr/tr/Bildirim/1010166>

### **B) Faaliyet Döneminin Sona Ermesinden Sonra Şirket'te Meydana Gelen ve Ortakların, Alacaklıların ve Diğer İlgili Kişi ve Kuruluşların Haklarını Etkileyebilecek Nitelikteki Özel Önem Taşıyan Olaylara İlişkin Açıklamalar**

\* 2 Temmuz 2021 tarihinde yapmış olduğumuz Yönetim Kurulu toplantısında alınan karar ile Şirketimizin pay fiyatının Şirket faaliyetlerinin gerçek performansını yansıtmaması sebebiyle hisse fiyatının istikrarlı ve gerçek değerine uygun oluşumuna katkı sağlamak amacıyla Pay Geri Alım Programı başlatılmasına karar verilmişti. Bu program kapsamında; geri alıma konu edilebilecek azami pay sayısı 3.000.000 TL nominal değerinde 3.000.000 adet olarak belirlenirken, bu alımlar için ayrılacak fonun da Şirket iç kaynaklarından karşılanmak üzere en fazla 50.000.000 TL olması kararlaştırılmıştı. 21 Temmuz 2022 tarihi itibarıyla;



Pay Geri Alım Programına istinaden geri alınan payların toplamının 3.000.000 adete ulaştığı, bunun için 32.369.284 TL fon kullanıldığı, ortalama hisse maliyetinin 10,7898 TL olarak gerçekleştiği ve nihayetinde geri alınan payların Şirket sermayesine oranının %1,25'e ulaştığı tespit edilmiştir.

- 1) Bu sonuçlarla mevcut geri alım programının limitlerinin dolması nedeniyle tamamlanmasına,
- 2) Sermaye Piyasası Kurulu düzenlemeleri çerçevesinde; Şirketimizin pay fiyatının Şirket faaliyetlerinin gerçek performansını yansıtmaması sebebiyle hisse fiyatının istikrarlı ve gerçek değerine uygun oluşumuna katkı sağlamak amacıyla yeni bir Pay Geri Alım Programı başlatılmasına,
- 3) Geri alıma konu edilebilecek azami pay sayısının, önceden alınan paylar dahil Şirket ödenmiş sermayesi olan 240.000.000 TL'nin %5'i olan 12.000.000 adet olarak belirlenmesine,
- 4) Geri alım programı kapsamında gerçekleştirilecek pay alımları için toplamda azami 180.000.000 TL tutarında fon ayrılmasına, karar verilmiştir.

<https://www.kap.org.tr/tr/Bildirim/1047238>

\* 2022 yılı revize beklentilerini içeren Analist Sunumu KAP sistemi üzerinden yayımlanmıştır.

<https://www.kap.org.tr/tr/Bildirim/1048202>



## **8 – KURUMSAL YÖNETİM**

### **A) Kurumsal Yönetim İlkelerine Uyum Beyanı**

Kervan Gıda Sanayi ve Ticaret A.Ş., paydaşlarına karşı taşıdığı sorumlulukların bilinci içerisinde, faaliyetlerinde kurumsal yönetimin temelini oluşturan “eşitlik”, “şeffaflık”, “hesap verebilirlik” ve “sorumluluk” kavramlarını benimsemiş olup, Sermaye Piyasası Kanunu (“SPKn.”)’na ve Sermaye Piyasası Kurulu (“SPK”)’nun düzenlemeleri ile kararlarına uyuma azami özen ve gayreti göstermektedir. Şirketimiz esas sözleşme hükümleri çerçevesinde Kurumsal Yönetim İlkeleri’ne tam uyumun önemine inanmaktadır. Şirketimizce 31 Aralık 2021 tarihinde sona eren faaliyet döneminde de, Kurumsal Yönetim Tebliği ekinde yer alan ve ilgili mevzuat ile uygulanması zorunlu tutulan kurumsal yönetim ilkeleri aynen benimsenerek uygulanmıştır.

İlgili mevzuat ile zorunlu olmayan kurumsal yönetim ilkelerine de tam uyum amaçlanmakla birlikte bunlardan; yönetim kurulu üye sayısı itibarıyla komitelerdeki üye dağılımı, yönetim kurulu üye sayısı içerisinde kadın üye oranı, yönetim kurulu üyeleri için sorumluluk sigortası yapılması, üst düzey yönetici mali haklarının kişi bazında açıklanmasına ilişkin uygulamada yaşanan zorluklar, bazı ilkelerin piyasanın ve Şirket’in mevcut yapısı ile tam olarak örtüşmemesi gibi nedenlerle tam uyum henüz sağlanmamış olup, tam olarak uyum sağlanamayan kurumsal yönetim ilkeleri ile ilgili olarak mevcut durum itibarıyla bugüne kadar menfaat sahipleri arasında herhangi bir çıkar çatışması bulunmamaktadır.

Gelecekte ortaklığın kurumsal yönetim uygulamalarında söz konusu ilkeler çerçevesinde mekanizmaların daha iyi işletilmesi ve sınırlı sayıda uygulamaya konulamamış olan gönüllü ilkeler dahil kurumsal yönetim uygulamalarımızı geliştirmeye yönelik çalışmalara devam edilecektir.

Şirketimiz 30 Haziran 2022 tarihinde sona eren faaliyet döneminde de, Kurumsal Yönetim Tebliği ekinde yer alan ve ilgili mevzuat ile uygulanması zorunlu tutulan kurumsal yönetim ilkelerini aynen benimsenerek uygulanmıştır.