



KERVAN GIDA SANAYİ VE TİCARET A.Ş.

01.01.2022 – 30.09.2022 DÖNEMİ

FAALİYET RAPORU

İÇİNDEKİLER

1 - Genel Bilgiler

- A) Şirket'in Sermaye ve Ortaklık Yapısı
- B) İmtiyazlı Paylara İlişkin Bilgiler
- C) Şirket'in Yönetim Organı, Üst Düzey Yönetici ve Personel Bilgileri

2 - Yönetim Organı Üyeleri ile Üst Düzey Yöneticilere Sağlanan Mali Haklar

3 - Şirket'in Araştırma ve Geliştirme Çalışmaları

4 - Şirket Faaliyetleri ve Faaliyetlere İlişkin Önemli Gelişmeler

- A) Yatırımlara İlişkin Bilgiler
- B) İç Kontrol Sistemi ve İç Denetim Faaliyetleri Hakkında Bilgiler ile Yönetim Organı'nın Görüşü
- C) İştirakler ve Bağlı Ortaklıklar

5 - Finansal Durum

- A) Finansal Duruma ve Faaliyet Sonuçlarına İlişkin Yönetim Organı'nın Analizi ve Değerlendirmesi
- B) Şirket'in Yıl İçindeki Satışları, Verimliliği, Gelir Oluşturma Kapasitesi, Kârlılığı ve Borç/Özkaynak Oranı ile Şirket Faaliyetlerinin Sonuçları Hakkında Fikir Verecek Diğer Hususlara İlişkin Bilgiler
- C) Şirket'in Sermayesinin Karşılıksız Kalıp Kalmadığına veya Borca Batık Olup Olmadığına İlişkin Tespit ve Yönetim Organı Değerlendirmeleri
- D) Kâr Payı Dağıtım Politikasına İlişkin Bilgiler
- E) Finansal Duruma İlişkin Diğer Bilgiler

6 - Riskler ve Yönetim Organı'nın Değerlendirilmesi

7 - Diğer Hususlar

- A) İlgili Faaliyet Döneminde Meydana Gelen Önemli Nitelikteki Olaylar
- B) İlgili Faaliyet Döneminden Sonraki Olaylar

8 - Kurumsal Yönetim

- A) Kurumsal Yönetim İlkelerine Uyum Beyanı

1 – GENEL BİLGİLER

A) Şirket'in Sermaye ve Ortaklık Yapısı

A-1) Sermaye yapısı:

Kayıtlı Sermaye: 750.000.000 TL

Ödenmiş Sermaye: 240.000.000 TL

Şirket, 6362 sayılı Sermaye Piyasası Kanunu hükümlerine göre kayıtlı sermaye sistemini kabul etmiş ve SPK'nın 24.09.2020 tarih ve 60/1195 sayılı izni ile kayıtlı sermaye sistemine geçmiştir. Şirket'in kayıtlı sermaye tavanı 750.000.000 (yedi yüz elli milyon) Türk Lirası olup, her biri 1 Türk Lirası itibari değerinde 750.000.000 adet nama yazılı paya bölünmüştür.

Şirket'in çıkarılmış sermayesi 240.000.000 (iki yüz kırk milyon) Türk Lirası olup söz konusu çıkarılmış sermayenin tamamı muvazaadan arı bir şekilde tamamen ödenmiştir.

Şirketimiz Borsa İstanbul'da "İmalat / Gıda, İçecek ve Tütün" sektörü, "BIST Katılım 100 / BIST Halka Arz / BIST Katılım Tüm / BIST Gıda, İçecek / BIST Sınai / BIST Tüm / BIST Yıldız / BIST İstanbul" endekslerine dahil olarak Yıldız Pazar / Grup 1'de işlem görmektedir. 30.09.2022 tarihi itibarıyla halka açıklık oranı %27,60 seviyesindedir.

Grubu	Nama / Hamiline Olduğu	İmtiyazların türü (Kimin sahip olduğu)	Bir Payın Nominal Değeri (TL)	Toplam (TL)	Sermayeye Oranı (%)
A	Nama	Yönetim kuruluna aday gösterme imtiyazı vardır.	1,00	173.760.000	72,4
B	Nama	İmtiyaz yoktur.	1,00	66.240.000	27,6
			TOPLAM	240.000.000	100

A-2) Ortaklık yapısı:

Ortağın Adı-Soyadı/Ticaret Unvanı	Sermayedeki Payı (TL)	Sermayedeki Payı (%)	Oy Hakkı Oranı (%)
AYDIN ÇELİK	22.080.000	9,20	9,20
SUAT ERDEM	21.120.000	8,80	8,80
MAHMUT KOÇUM	21.120.000	8,80	8,80
BURHAN BAŞAR	20.633.600	8,60	8,60
MEHMET ŞÜKRÜ BAŞAR	20.633.600	8,60	8,60
FAHRETTİN ÇEZİK	20.633.600	8,60	8,60
FİKRET BAŞAR	19.673.600	8,20	8,20
EMİNE BAŞAR	5.763.200	2,40	2,40
ÖMER FARUK BAŞAR	5.763.200	2,40	2,40
YUNUS BAŞAR	5.763.200	2,40	2,40
BETÜL BAŞAR	5.763.200	2,40	2,40
NECLA DELAL	2.406.400	1,00	1,00
NURCAN İLBAHAR	2.406.400	1,00	1,00
HALKA AÇIK PAYLAR	66.240.000	27,60	27,60
TOPLAM	240.000.000	100	100

A-3) Hesap dönemi içinde meydana gelen değişiklikler:

İlgili hesap dönemi içerisinde Şirket'in sermaye ve ortaklık yapısında değişiklik meydana gelmemiştir.

B) İmtiyazlı Paylara İlişkin Bilgiler

Şirketimizin çıkarılmış sermayesi, tamamı ödenmiş 240.000.000.- (yüz seksen yedi milyon beş yüz bin) TL olup, beheri 1.- (bir) TL nominal değerinde nama yazılı 240.000.000 (iki yüz kırk milyon) adet paya bölünmüştür. Bu 240.000.000 (iki yüz kırk milyon) adet payın 173.760.000 (yüz yetmiş üç milyon yedi yüz altmış bin) adedi A grubu paylardan, 66.240.000 (altmış altı milyon iki yüz kırk bin) adedi B grubu paylardan oluşmaktadır.

Her pay 1 oy hakkına sahiptir. A grubu paylar imtiyazlı paylardır. A grubu payların tek imtiyazı yönetim kuruluna aday gösterme imtiyazıdır.

Esas Sözleşme'nin 19. maddesine göre, A Grubu pay sahibi tarafından eş veya altsoyuna yapılan devir veya intikaller hariç olmak üzere, A Grubu paylardan herhangi birinin halihazırda A Grubu pay sahibi olmayan bir kişiye devri veya intikali halinde, devre veya intikale konu A Grubu paylar, devrin veya intikalin gerçekleştiği anda B Grubu paylara dönüşür. A Grubu payların borsada satılması için, satılacak payların B Grubu paylara dönüşmüş olması şartı aranır.

C) Şirket'in Yönetim Organı, Üst Düzey Yönetici ve Personel Bilgileri

Adı Soyadı	Görevi	İcracı Olup Olmadığı
Mehmet Şükrü Başar	Yönetim Kurulu Başkanı	İcracı Değil
Mahmut Koçum	Yönetim Kurulu Başkan Vekili	İcracı Değil
Fikret Başar	Yönetim Kurulu Üyesi	İcracı
Burhan Başar	Yönetim Kurulu Üyesi ve Genel Müdür	İcracı
Ömer Yüksel	Bağımsız Yönetim Kurulu Üyesi	İcracı Değil
Mehmet Koca	Bağımsız Yönetim Kurulu Üyesi	İcracı Değil

Mehmet Şükrü Başar

Çukurova Üniversitesi İktisadi İdari Bilimler Fakültesi mezunudur. 1980-1992 yıllarında Van'da toptan ticaret ile uğraşmıştır. 1992-2006 yıllarında İstanbul'da Uğurlu Hırdavat'ın Genel Müdürlüğü'nü yapmıştır. Ayrıca 1995 yılından beri de Kervan Gıda'nın yönetim kurulu başkanıdır.

Mahmut Koçum

Galatasaray Üniversitesi İnşaat Mühendisliği mezunudur. 1976-1995 yıllarında İstanbul Kapalıçarşı'da esnaflık yapmıştır. 1991-1993 yıllarında Budget Oto Kiralama firmasının Yönetim Kurulu üyeliği görevini ifa etmiştir. 1991-2016 yıllarında İstanbul-Taksim Tüyap Otoparkı'nın işletmeciliğini yapmıştır. 2001 yılından beri de Kervan Gıda Yönetim Kurulu üyesidir.

Fikret Başar

ODTÜ Makine Mühendisliği mezunudur. 1989-2004 yıllarında Van'da bilgisayar ve yedek parça satışı yapan bir şirket işletmiştir. 2004 yılından beri Kervan Gıda'nın çeşitli birimlerinde üst düzey yöneticilik yapmıştır. 2004-2008 yılları arasında Tedarik Zinciri Direktörü ve 2008-2011 yılları arasında Genel Müdürlük görevlerini yerine getirdikten sonra 2012 yılından beri yönetim kurulu üyeliğini sürdürmektedir.

Burhan Başar

Yıldız Teknik Üniversitesi İnşaat Mühendisliği bölümünden mezun olmuştur. 1995 yılından bu yana Kervan Gıda bünyesinde çalışmaktadır. Halihazırda Kervan Gıda'nın Genel Müdürlük görevini yürütmektedir.

Ömer Yüksel

İstanbul Üniversitesi Hukuk Fakültesi'nden mezun olmuştur. 1995 yılından bugüne Sermaye Piyasası'nda faaliyet gösteren aracı kurumlara, faktöring ve leasing şirketlerine, gayrimenkul yatırım, inşaat, sanayi ve madencilik şirketlerine Hukuk Müşaviri olarak destek vermiştir. 2020 Ekim ayından itibaren Kervan Gıda Bağımsız Yönetim Kurulu Üyesi görevini üstlenmiştir.

Mehmet Koca

İstanbul Teknik Üniversitesi Endüstri Mühendisliği bölümünden mezun olmuştur. 2003 yılında Türkiye Gübre Fabrikaları T.A.Ş.'de göreve başlamıştır. 2011 yılı sonuna kadar bu göreve devam etmiştir. 2012 yılı Şubat ayında Nesmal Yatırım Holding A.Ş.'de kurucu CEO olarak görev almıştır. 2014 yılında Anadolu Birlik Holding'de icra kurulu başkanlığı görevini yürütmüştür. 2020 Ekim ayından itibaren Kervan Gıda Bağımsız Yönetim Kurulu Üyesi görevini üstlenmiştir.

C-1) Yönetim Kurulu'nun yapısı ile ilgili bilgiler:

Esas Sözleşmenin 7'nci maddesi uyarınca, Şirket, altı (6) üyeden meydana gelen yönetim kurulu tarafından yönetilir. Yönetim kurulu üyeleri genel kurul tarafından seçilir. Bağımsız yönetim kurulu üyelerinin aday gösterilmesi ve seçiminde, Kurul'un bağımsız yönetim kurulu üyelerine ilişkin düzenlemeleri esas alınır. II-17.1 sayılı Kurumsal Yönetim Tebliği'nde yer alan hükümler saklı olmak kaydıyla, yönetim kurulu, üye tam sayısının çoğunluğu ile toplanır ve kararlarını toplantıda hazır bulunan üyelerin çoğunluğu ile alır. A Grubu pay sahiplerinin sahip olduğu A grubu payların toplamının Şirket'in sermayesinin veya oy haklarının en az %20'sini (A Grubu ve B Grubu paylar toplamı) oluşturduğu sürece, Şirket yönetim kurulu üyelerinin yarısı A Grubu pay sahiplerinin göstereceği adaylar arasından seçilecektir. Bu imtiyaza göre, Kurul'un Kurumsal Yönetim İlkelerinde belirtilen bağımsız üyeler haricindeki Şirket yönetim kurulu üyelerinin üçü, A Grubu pay sahiplerinin göstereceği adaylar arasından seçilecektir. Bir A Grubu pay sahibinin yönetim kuruluna aday gösterme imtiyazını kullanabilmesi için, Şirket'in çıkarılmış sermayesinin en az %5'ini (%5 dahil) temsil eden A Grubu paya sahip olması zorunludur. A Grubu payların toplamının Şirket'in çıkarılmış sermayesinde temsil ettiği oranın %20 sınırının altına düşmesi durumunda, söz konusu duruma yol açan hukuki işlemin gerçekleştiği andan itibaren yukarıda belirtilen yönetim kuruluna aday gösterme imtiyazı sonradan canlanmamak üzere kendiliğinden yürürlükten kalkacaktır. Ayrıca, bu durumun gerçekleşmesi üzerine yapılacak ilk genel kurul toplantısında işbu esas sözleşme tadil edilerek pay grupları ve pay gruplarına yapılan atıflar kaldırılacaktır.

Esas Sözleşme'nin 6'ncı maddesi uyarınca, yönetim kurulu TTK ve sermaye piyasası mevzuatı hükümlerine uygun olarak, gerekli gördüğü zamanlarda kayıtlı sermaye tavanına kadar yeni pay ihraç ederek çıkarılmış sermayeyi artırmaya, pay sahiplerinin yeni pay alma hakkını sınırlandırmaya ve primli veya nominal değerinin altında pay ihracı konularında karar almaya yetkilidir. Yeni pay alma veya kısıtlama yetkisi pay sahipleri arasında eşitsizliğe yol açacak şekilde kullanılamaz. Yeni pay çıkarılırken, yönetim kurulu tarafından aksine karar verilmemiş ise, A Grubu nama yazılı payların çıkarılmış sermaye içindeki oranı muhafaza edilir. Sermaye artırımlarında, bedelsiz paylar artırım tarihindeki mevcut paylara dağıtılır.

Yönetim kurulu, TTK'nın 367. maddesi uyarınca hazırlayacağı bir iç yönerge ile yönetimi kısmen veya tamamen yönetim kurulu üyesi olan veya olmayan bir veya birkaç kişiye devretmeye yetkilidir. Yönetim, devredilmediği sürece, yönetim kurulunun tüm üyelerine aittir.

Yönetim kurulu hazırlayacağı bu iç yönerge ile murahhasların yetki ve sorumluluklarını tayin eder ve yönetim kuruluna tanınmış olan her türlü yetki ve sorumluluğu, yine yönetim kurulunun tespit edeceği şartlar, hükümler ve kısıtlamalar dâhilinde ilgili kişilere devredebilir ve gerekli gördüğünde bu yetkilerin tamamını veya bir kısmını değiştirip tadil edebilir veya geri alabilir. TTK'nın 375. maddesi saklıdır. TTK'nın 370. maddesi çerçevesinde yönetim kurulu temsil yetkisini, yönetim kurulu üyesi olan veya pay sahibi ya da yönetim kurulu üyesi olmaları zaruri bulunmayan bir veya birkaç kişiye bırakabilir. Ancak böyle bir durumda en az bir yönetim kurulu üyesinin temsil yetkisinin olması şarttır.

Yönetim Kurulumuzda kadın üye bulunmamaktadır. Yönetim kurulunda kadın üye oranı için bir hedef oran ve hedef zaman belirlenmemiş ve bu hedeflere ulaşmak için politika oluşturulmamıştır.

Raporlama döneminde fiziki olarak toplanmak suretiyle yapılan yönetim kurulu toplantılarının sayısı 20 olup üyelerimizin çoğu yönetim kurulu toplantılarının tamamına fiziken katılmışlardır. Yönetim kurulu toplantılarına ortalama katılım oranı %95 olarak gerçekleşmiştir.

Hiçbir yönetim kurulu üyesinin, dönem içinde, şirket genel kurulunca verilen izin çerçevesinde şirketle kendisi veya başkası adına yaptığı işlem ile rekabet kapsamındaki faaliyeti bulunmamaktadır.

C-2) Yönetim Kurulu Komiteleri:

Yönetim Kurulu dahilinde Kurumsal Yönetim Komitesi, Denetimden Sorumlu Komite ve Riskin Erken Saptanması Komitesi faaliyet göstermektedir. Söz konusu komitelerin kurulmasına ilişkin olarak 26 Ekim 2020 tarihli ve 2020/27 sayılı Yönetim Kurulu Kararı alınmıştır. Her üç komitenin de çalışma esasları iç yönetmelikler ile belirlenmiş olup bu çalışma esasları internet sitesinde ve KAP'ta yayımlanmaktadır.

Yönetim Kurulu üye sayısının sınırlı olması nedeniyle Yönetim Kurulu üyeleri birden fazla komitede yer alabilmektedirler.

Tüm komiteler, çalışma esaslarında da yer aldığı üzere, yılda en az dört kez olmak şartıyla, çalışmalarının etkinliği için gerekli görülen sıklıkta toplanmaktadır. Tüm komitelerin çalışma süreleri Yönetim Kurulu'nun çalışma süresi ile paraleldir.

Yönetim kurulu komiteleri dönem içerisinde komitelerin faaliyetleriyle ilgili olarak danışmanlık hizmeti almamıştır.

Denetimden Sorumlu Komite:

Denetimden Sorumlu Komite Üyeleri:

Mehmet Koca - Komite Başkanı (Bağımsız Yönetim Kurulu Üyesi)

Ömer Yüksel - Komite Üyesi (Bağımsız Yönetim Kurulu Üyesi)

Kurumsal Yönetim Tebliği uyarınca bağımsız üyelerimizden bir tanesi denetim, muhasebe ve/veya finans alanında en az beş yıllık deneyime sahiptir.

Denetimden Sorumlu Komite'nin bağımsız dış denetim, iç denetim, muhasebe sistemi ve finansal raporlama ve bu konuların dışında kalan diğer sorumlulukları çalışma esaslarında ayrıntılı olarak yer almaktadır.

Denetimden Sorumlu Komite ilgili mevzuatta belirtilen görevleri ile ilgili devamlı bilgi almakta, zaman zaman Şirket'in Denetçisi ile toplantı yapmakta ve üçer aylık dönemler halinde toplanarak, Şirket'in üçer aylık performansını gösteren ve kamuya açıklanacak mali tablolar hakkındaki görüş ve tespitlerini Yönetim Kurulu'na bildirmektedir.

Komite, kendi görev ve sorumluluk alanıyla ilgili tespitlerini ve konuya ilişkin değerlendirmelerini ve önerilerini derhal Yönetim Kurulu'na yazılı olarak bildirmektedir.

Kurumsal Yönetim Komitesi:

Kurumsal Yönetim Komitesi Üyeleri:

Mehmet Koca - Komite Başkanı (Bağımsız Yönetim Kurulu Üyesi)

Mahmut Koçum - Komite Üyesi (Yönetim Kurulu Üyesi)

Kurumsal Yönetim Komitesi, ayrıca Aday Gösterme Komitesi ve Ücretlendirme Komitesi'nin görevlerini de yerine getirmektedir. Kurumsal Yönetim Komitesi'nin kurumsal yönetim kapsamındaki, Aday gösterme kapsamındaki ve ücret komitesi kapsamındaki görev ve sorumlulukları çalışma esaslarında ayrıntılı olarak yer almaktadır.

Kurumsal Yönetim Komitesi, kendi görev ve sorumluluk alanıyla ilgili olarak ulaştığı tespit ve önerileri Yönetim Kurulu'na yazılı olarak bildirmektedir.

Riskin Erken Saptanması Komitesi:

Riskin Erken Saptanması Komite Üyeleri:

Ömer Yüksel - Komite Başkanı (Bağımsız Yönetim Kurulu Üyesi)

Mahmut Koçum - Komite Üyesi (Yönetim Kurulu Üyesi)

Yılda en az bir kez risk yönetimi ve iç kontrol sistemlerinin etkinliğini gözden geçiren Riskin Erken Saptanması Komitesi'nin diğer görev ve sorumlulukları çalışma esaslarında ayrıntılı olarak yer almaktadır.

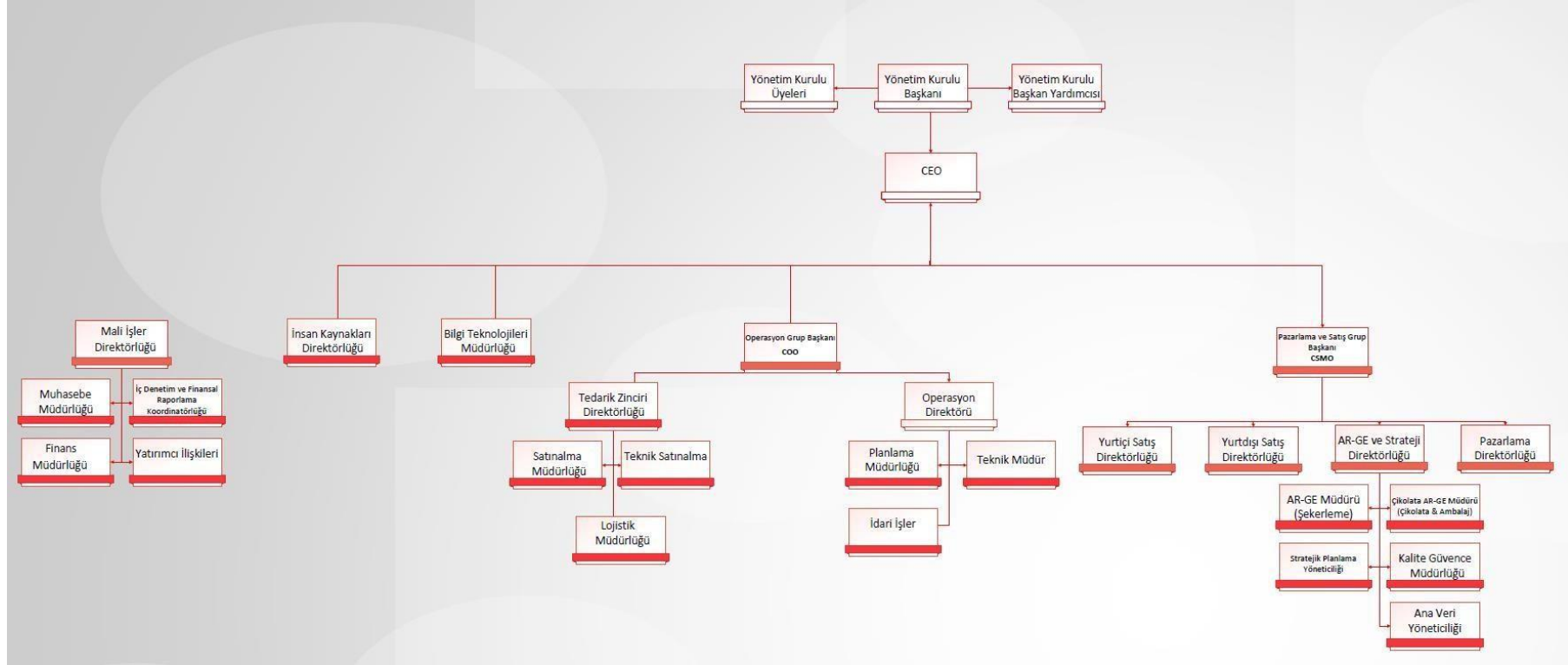
Komite, kendi görev ve sorumluluk alanıyla ilgili olarak ulaştığı tespit ve önerileri Yönetim Kurulu'na yazılı olarak bildirmektedir. Bu kapsamda; Riskin Erken Saptanması Komitesi, yıl içinde Yönetim Kurulu'na her iki ayda bir verdiği ve denetçiye de gönderdiği toplamda altı raporla bildirimde bulunur.

C-3) Şirket'in üst düzey yöneticileri:

Adı Soyadı	Görevi	İş Adresi	Son 5 Yılda İhraççıda Üstlendiği Görevler	Sermaye Payı	
				(TL)	(%)
Burhan Başar	Genel Müdür	Yakuplu Mah. Beysan Sanayi Sitesi Fuar Cad. No:9/1 34524 Beylikdüzü İstanbul	Genel Müdürlük ve Yönetim Kurulu Üyeliği	20.633.600	8,6
Oğuz Ay	Genel Müdür Yardımcısı	Yakuplu Mah. Beysan Sanayi Sitesi Fuar Cad. No:9/1 34524 Beylikdüzü İstanbul	Pazarlama ve Satış Grup Başkanlığı	-	-
A. Türkşad Salihoğulları	Genel Müdür Yardımcısı	Yakuplu Mah. Beysan Sanayi Sitesi Fuar Cad. No:9/1 34524 Beylikdüzü İstanbul	-	-	-

Şirket üst düzey yöneticilerinden imza yetkisine sahip olanların yetkileri Şirket imza sirkülerinde gösterilmiştir.

C-4) Şirket'in organizasyon şeması:



C-5) Personel sayısı:

Şirket'in 30.09.2022 tarihi itibarıyla toplam personel sayısı 3.076'dır.

Ücret ve Ücretle İlgili Esaslar: Şirket çalışanlarının 4857 sayılı İş Kanunu'nda belirlenen süreler içerisindeki çalışmalarının karşılığı olan ücret ödemeleri ilgili ayın sonunda hesaplanarak ödenmektedir. Fazla mesai ve hafta tatili çalışmaları İş Kanunu'nun 46. maddesine uygun olarak ödenmektedir. Çalışanların SGK prim ödemeleri belirlenmiş olan yasal tutarlar ve süreçler içerisinde ödenmektedir. İhbar önelleri 4857 sayılı İş Kanunu'nun 17. maddesine göre uygulanmaktadır.

Ek Ödemeler: Şirketimiz çalışanlarına ek ödemeler kapsamında evlenme yardımı, doğum yardımı, ölüm yardımı gibi haklar sunmaktadır. Aynı zamanda çalışanların yemek ve yol ücretleri de karşılanmaktadır.

İzinler: Şirketimizin çalışma koşulları talimatında yer alan izin uygulamaları yıllık izin, sosyal izinler (evlenme izni, ölüm izni, babalık izni vb. gibi) ve hastalık izinlerinden oluşmaktadır.

Kıdem Tazminatı Yükümlülük Durumu: Kıdem tazminatı karşılığı 30 Eylül 2022 tarihi itibarıyla 18.485.678 TL olarak hesaplanmıştır.

2 – YÖNETİM ORGANI ÜYELERİ ile ÜST DÜZEY YÖNETİCİLERE SAĞLANAN MALİ HAKLAR

Şirket'in 01.01.2022 - 30.09.2022 döneminde yönetim kurulu üyelerine ve üst düzey yöneticilere sağlanan ücret ve benzeri menfaatler toplamı tutarı 12.303.797 TL'dir.

Söz konusu ödemeler maaş, prim, SGK işveren primi, işsizlik işveren primi, sağlık sigortası ve ulaşım ile yönetim kurulu üyelerine ödenen huzur hakkını içermektedir. Şirket'in üst düzey yöneticileri içerisinde grup başkanları ve daha üst unvandaki çalışanlar yer almaktadır.

3 – ŞİRKET'İN ARAŞTIRMA ve GELİŞTİRME ÇALIŞMALARI

Şirketimiz 2018 yılı Nisan ayında Türkiye'nin 872'nci ARGE merkezi olmaya hak kazanmıştır. 2018 yılında başladığı ARGE merkezi çalışmalarında 4. yılını tamamlamıştır.

2021 yılının üçüncü çeyreğinde Şirketimizin ARGE harcamaları 3.826.660 TL iken 2022 yılının aynı döneminde bu tutar %73'lük artışla 6.614.483 TL'ye yükselmiştir.

Şirketimizin ürün kategorileri içinde fonksiyonel ürünlerin payı artmaktadır ve Şirket ürün geliştirme çalışmalarını hızlandırmıştır.

ARGE Merkezimizde devam eden projelerin detayı aşağıda özetlenmiştir.

ARGE MERKEZİ PROJELERİ		
1	Sıkıştırılmış tablet formatında fonksiyonel sakız üretimi ve prosesi geliştirilmesi	Formülasyon çalışmaları ile multivitaminli ve probiyotikli pilot denemeler gerçekleştirilmiştir. Çalışmalar devam etmektedir.
2	Yüksek Kalsiyum İçerikli Vegan Yumuşak Şeker Ürün Formülasyon ve Prosesinin Geliştirilmesi	Laboratuvar ve üretim doğrulama çalışmaları tamamlanmıştır. Proses iyileştirme için formülasyon çalışmaları devam etmektedir.
3	Şeker İlavessiz % 100 Meyveli Atıştırmalık Ürün ve Prosesinin Geliştirilmesi	Laboratuvar çalışmaları devam etmektedir, stabilite takipleri yapılmıştır. Proses adaptasyon çalışmaları devam etmektedir.
4	Şekersiz Fonksiyonel Yumuşak Şeker Ürün Formülasyonu Geliştirilmesi	Laboratuvar çalışmaları devam etmektedir.
5	In-Line Proses Takibi ve Üretimde Dijitalleşme	2021 yılı sonunda açılmış olan bir projedir. Proses tarafında manuel olarak yapılan ürün, paket, kutu vb. kalite kontrollerinin uygun cihazlar ile otomatize edilmesi için çalışmalar yürütülmektedir.

4 – ŞİRKET FAALİYETLERİ ve FAALİYETLERE İLİŞKİN ÖNEMLİ GELİŞMELER

Şirket, gıda ve içecek sektöründe yumuşak şeker (jelly, licorice ve marshmallow), sakız, sert şeker, draje çikolata, sürpriz yumurta ve oyuncaklı ürün kategorilerini içeren şekerleme üretimi ve satışı faaliyeti göstermektedir. Üretim kapasitesinin büyük bir bölümünü yumuşak şeker ürünleri oluşturmaktadır. Sakız kategorisinde şekerli, şekersiz, yuvarlak ve draje sakız üretimi ve satışı yapılmaktadır. Sert şeker kategorisinde lolipop, bonbon şeker ve yassı şeker üretimi ve satışı yapılmaktadır.

Üretim ve Satış Faaliyetleri

Şirketimiz Akhisar'da, İstanbul'da ve Polonya'da bulunan toplam 7 üretim tesisinde, 110.000 m² kapalı alanda 3.076 çalışanı ile faaliyetlerine devam etmektedir. Şirket'in yıllık üretim kapasitesi 2022 yılı Eylül ayı sonu itibarıyla 122.700 ton/yıl ve 83,2 milyon adet/yıldır.

Şirketimizin 2022 yılının ilk 9 aylık döneminde satış gelirleri 2021 yılının aynı dönemine göre %176 oranında artarak 3,460 milyar TL seviyesine ulaşmıştır. Türkiye tarafında yurt dışı satışlarımızın ciro içerisindeki payı 2021 yılının ilk 9 aylık döneminde %66,2 olarak gerçekleşirken 2022 yılının aynı döneminde %0,5 artışla %66,7 oranında gerçekleşmiştir.

2022 yılı ilk 9 aylık döneminde döviz bazlı gelirlerimiz 159,2 milyon ABD Doları seviyesine ulaşmıştır. Yurt içi satış gelirlerimiz ise 935,3 milyon TL olarak gerçekleşmiştir.

Kanal ve kategori bazında satışlar aşağıdaki tablolardan görülebilir. Türkiye ve Polonya kaynaklı satış gelirleri tablolarda ayrıştırılmıştır.

KANAL BAZLI SATIŞLAR

Türkiye

Kanal Bazlı Satışlar	01.01.2022 – 30.09.2022	Satış İçindeki Payı (2022)	01.01.2021 – 30.09.2021	Satış İçindeki Payı (2021)
İhracat	1.870.318.456	66,7%	745.697.100	66,2%
Organize Ticaret	368.889.738	13,1%	216.941.999	19,3%
Geleneksel	389.546.578	13,9%	163.656.531	14,5%
Diğer	176.831.000	6,3%	-	-
TOPLAM	2.805.585.772		1.126.295.629	

Polonya

Kanal Bazlı Satışlar	01.01.2022 - 30.09.2022	Satış İçindeki Payı (2022)
İhracat	61.798.544	9,5%
B2B	218.122.577	33,3%
Organize Ticaret	327.604.093	50,0%
Geleneksel	47.245.941	7,2%
TOPLAM	654.771.155	

KATEGORİ BAZLI SATIŞLAR

Türkiye

Kategori Bazlı Satışlar	01.01.2022 – 30.09.2022	Satış İçindeki Payı (2022)	01.01.2021 – 30.09.2021	Satış İçindeki Payı (2021)
Jelly	1.509.521.423	53,8%	611.554.942	54,3%
Licorice	499.808.062	17,8%	186.366.659	16,6%
Marshmallow	121.158.035	4,3%	56.316.035	5,0%
Oyuncaklı Ürün	126.928.451	4,5%	74.628.665	6,6%
Draje	122.084.943	4,4%	57.709.804	5,1%
Sakız	104.824.440	3,7%	53.462.492	4,7%
Sürpriz Yumurta	43.925.003	1,6%	29.143.121	2,6%
Sert Şeker	54.203.864	1,9%	24.195.964	2,2%
Diğer	223.131.551	8,0%	32.917.947	2,9%
TOPLAM	2.805.585.772		1.126.295.629	

Polonya

Kategori Bazlı Satışlar	01.01.2022 - 30.09.2022	Satış İçindeki Payı (2022)
Jelly	391.457.778	59,8%
Çikolata Kaplamalı Şeker	83.733.386	12,8%
Marshmallow	93.827.511	14,3%
Kahvaltılık Gevrek	6.534.507	1,0%
Atıştırmalık Bar	21.852.535	3,3%
Helva	28.053.978	4,3%
Sert Şeker	2.974.790	0,5%
Sürpriz Yumurta	5.114.816	0,8%
Diğer	21.221.854	3,2%
TOPLAM	654.771.155	

Konsolide

Kategori Bazlı Satışlar	01.01.2022 – 30.09.2022	Satış İçindeki Payı (2022)	01.01.2021 – 30.09.2021	Satış İçindeki Payı (2021)
Jelly	1.900.979.201	54,9%	669.401.566	53,3%
Licorice	499.808.062	14,4%	186.366.659	14,9%
Marshmallow	214.985.546	6,2%	71.002.489	5,7%
Oyuncaklı Ürün	126.928.451	3,7%	74.628.665	5,9%
Draje	122.084.943	3,5%	58.408.927	4,7%
Sakız	104.824.440	3,0%	53.462.492	4,3%
Çikolata Kaplamalı Şeker	83.733.386	2,4%	23.310.166	1,9%
Sürpriz Yumurta	49.039.819	1,4%	29.143.121	2,3%
Sert Şeker	57.178.653	1,7%	26.793.171	2,1%
Kahvaltılık Gevrek	6.534.507	0,2%	10.852.806	0,9%
Atıştırmalık Bar	21.852.535	0,6%	7.338.251	0,6%
Helva	28.053.978	0,8%	5.538.406	0,4%
Diğer	244.353.406	7,2%	38.734.371	3,1%
TOPLAM	3.460.356.927		1.254.981.089	

2021 yılının ilk 9 aylık döneminde satışlarımızın %68,2'sini oluşturan jelly ve licorice kategorilerinden elde ettiğimiz gelir 856 milyon TL iken yeni kurulan üretim hatlarının etkisiyle 2022 yılının aynı döneminde bu tutar 2,4 milyar TL'ye yükselmiştir.

A) Şirket'in İlgili Hesap Döneminde Yapmış Olduğu Yatırımlara İlişkin Bilgiler

Şirketimizin ilgili rapor dönemi boyunca almış olduğu ve yapılmakta olan yatırımlardan aktifleştirdiği maddi duran varlık bakiyesi 133.923.903 TL'dir.

İlgili rapor döneminin sonunda yapılmakta olan yatırımlar bakiyesi 166.294.074 TL olarak gerçekleşmiştir. Yapılmakta olan yatırımlar tutarı Akhisar bölgesinde yapmakta olduğumuz inşaat çalışmalarından ve Polonya'da devam eden jelly hattı yatırımı ve inşaat çalışmalarından oluşmaktadır. Şirketimiz yurt içi yatırımlarına teşvik bölgesi olan Manisa – Akhisar'da devam etmekte olup ilerleyen süreçlerde yapılacak olan yatırımların da bu bölgede gerçekleştirilmesi planlanmaktadır.

B) Şirket'in İç Kontrol Sistemi ve İç Denetim Faaliyetleri Hakkında Bilgiler ile Yönetim Organının Bu Konudaki Görüşü

Şirket Yönetim Kurulu, SPK mevzuatına tabi olan Şirket'in iç denetim faaliyetlerinin en etkin şekilde sürdürülebilmesi için gerekli çabayı göstermektedir. Ayrıca bu amaçla Yönetim Kurulu bünyesinde Denetimden Sorumlu Komite kurulmuştur ve faaliyetlerini sürdürmektedir. Denetimden Sorumlu Komite faaliyetlerini, denetimler sonucunda ulaştığı tespit ve önerileri Yönetim Kurulu'na sunmaktadır. İç Denetim Bölümü Denetimden Sorumlu Komite aracılığı ile Yönetim Kurulu'na doğrudan raporlama yapmaktadır.

İç Denetim Bölümü tarafından her yıl süreçler gözden geçirilerek denetlenecek konular ve yıllık denetim planı belirlenmektedir. Denetim raporları doğrultusunda görülen eksiklerle ilgili Şirket yöneticileri tarafından gerekli işlemler yapılır ve bu işlemlerin sonuçları takip edilir. Sonuçlar Denetimden Sorumlu Komite'ye raporlanır.

C) Şirket'in Doğrudan veya Dolaylı İştirakleri ve Pay Oranlarına İlişkin Bilgiler

Unvanı	Kurulu Olduğu Ülke	Faaliyeti	İştirak şekli	İştirak / Bağlı Ortaklık	Etkin ortaklık payı	İştirak payı	Sermayesi
Uçantay Gıda San. Tic. A.Ş.	Türkiye	Draje çikolata, sürpriz yumurta üretimi ve satışı, oyuncaklı ürün satışı	Doğrudan	Bağlı Ortaklık	100%	100%	50.000.000 TL
Tarıcho Gıda İç Ve Dış Tic. A.Ş.	Türkiye	Dış piyasaya satış ve pazarlama	Dolaylı	Bağlı Ortaklık	100%	100%	50.000 TL
Sistem Pazarlama A.Ş.	Türkiye	İç piyasaya satış ve pazarlama	Doğrudan	Bağlı Ortaklık	100%	100%	20.000.000 TL
Kelebek 2 Anadolu Gıda Paz. San. Tic. Ltd. Şti.	Türkiye	İç piyasaya satış ve pazarlama	Dolaylı	Bağlı Ortaklık	100%	100%	3.000.000 TL
Yunus Dağıtım Gıda Pazarlama San. Tic. A.Ş.	Türkiye	İç piyasaya satış ve pazarlama	Dolaylı	Bağlı Ortaklık	100%	100%	5.200.000 TL
Rüzgar Dağıtım Pazarlama A.Ş.	Türkiye	İç piyasaya satış ve pazarlama	Dolaylı	Bağlı Ortaklık	100%	100%	1.500.000 TL
Hisar Dağıtım Pazarlama A.Ş.	Türkiye	İç piyasaya satış ve pazarlama	Dolaylı	Bağlı Ortaklık	100%	100%	1.000.000 TL
Efe Ankara Gıda Kozmetik Temizlik İnşaat Sanayi ve Tic. Ltd. Şti.	Türkiye	İç piyasaya satış ve pazarlama	Dolaylı	Bağlı Ortaklık	100%	100%	50.000 TL
Dünya93 Dış Ticaret A.Ş.	Türkiye	Dış piyasaya satış ve pazarlama	Doğrudan	Bağlı Ortaklık	100%	100%	5.000.000 TL
Kervan USA LLC	A.B.D.	Yurt dışı satış ve pazarlama	Doğrudan	Bağlı Ortaklık	100%	100%	1.200.000 USD
Kervan Gıda UK Limited	İngiltere	Yurt dışı satış ve pazarlama	Doğrudan	Bağlı Ortaklık	100%	100%	2.660.000 GBP
Erti Food Handels GmbH	Almanya	Yurt dışı satış ve pazarlama	Doğrudan	Bağlı Ortaklık	55%	55%	55.555 EUR
Kervan RS Limited	Rusya	Yurt dışı satış ve pazarlama	Doğrudan	Bağlı Ortaklık	100%	100%	250.000 RUB
Kervan International AB	İsveç	Yurt dışı holding	Doğrudan	Bağlı Ortaklık	100%	100%	25.000 SEK

Tornellon Investments	Polonya	Yurt dışı yatırım şirketi	Dolaylı	Bağlı Ortaklık	100%	100%	58.468.600 PLN
ZPC Otmuchow S.A.	Polonya	Yumuşak şeker, çikolatalı ürün üretimi	Dolaylı	Bağlı Ortaklık	65%	65%	5.099.300 PLN
PWC Odra S.A.	Polonya	Çikolatalı ürün üretimi	Dolaylı	Bağlı Ortaklık	74%	74%	25.625.261 PLN
Happy Life İlaç Ve Sağlık Ürünleri San. Tic. A.Ş.	Türkiye	Gıda takviyeli ürünleri satış ve pazarlama	Doğrudan	Bağlı Ortaklık	60%	60%	3.000.000 TL
Matik Otomat Sistemleri San. Tic. A.Ş.	Türkiye	Otomat hizmetleri	Doğrudan	İştirak	25%	25%	46.800.000 TL

5 – FİNANSAL DURUM

A) Finansal Duruma ve Faaliyet Sonuçlarına İlişkin Yönetim Organı'nın Analizi ve Değerlendirmesi, Planlanan Faaliyetlerin Gerçekleşme Derecesi, Belirlenen Stratejik Hedefler Karşısında Şirket'in Durumu

Şirket'in sermaye yeterlilik durumu 6102 sayılı Türk Ticaret Kanunu'nun 376. maddesi ve ilgili mevzuat kapsamında değerlendirilmiş olup sermayenin karşılıksız kalmamış olduğu ve yeterli seviyede olduğu tespit edilmiştir.

Özet Gelir Tablosu

	01.01.2022 - 30.09.2022	Değişim	01.01.2021 - 30.09.2021
Net Satışlar	3.460.356.927	176%	1.254.981.089
Satılan Malın Maliyeti	-2.466.776.127		-882.193.981
Brüt Kar	993.580.800	167%	372.787.108
Brüt Kar Marjı	28,7%		29,7%
Faaliyet Giderleri	-423.261.025		-162.990.679
Esas Faaliyet Karı	570.319.775	172%	209.796.429
FAVÖK	499.628.835	140%	208.559.007
FAVÖK Marjı	14,4%		16,6%
Net Kar	260.118.667	29%	201.234.859
Net Kar Marjı	7,5%		16,0%

Şirket'in bağımsız denetimden geçmiş mali tablolarındaki bilgiler esas alınarak hesaplanan bazı mali oranlar ile temel göstergeler aşağıdaki gibidir:

I – Likidite Oranları:

	30.09.2022	31.12.2021
Cari Oran (Dönen Varlıklar / Kısa Vadeli Yükümlülükler)	1,17	1,16
Asit Test Oranı ((Dönen Varlıklar - Stoklar) / Kısa Vadeli Yükümlülükler))	0,73	0,75

II – Mali Yapı Oranları:

	30.09.2022	31.12.2021
Kaldıraç Oranı (Toplam Yükümlülükler / Toplam Varlıklar)	0,61	0,58
Özkaynaklar / Toplam Varlıklar	0,39	0,42

III – Faaliyet ve Kârlılık Oranları:

	30.09.2022	30.09.2021
Net Kâr Marjı	9,1%	16,3%
Aktif Kârlılık Oranı	6,1%	11,4%
Özkaynak Kârlılığı	17,8%	25,5%

Şirketimiz 30.09.2022 faaliyet dönemini 260.118.667 TL kâr ile kapatmıştır. Aktif toplamı 3.707.616.017 TL olup karşılığında 1.276.410.301 TL tutarında özkaynak bulunmaktadır.

Şirket'in 1.062.444.431 TL net defter değeri tutarında sabit kıymetleri bulunmaktadır.

B) Geçmiş Yıllarla Karşılaştırmalı Olarak Şirket'in Yıl İçindeki Satışları, Verimliliği, Gelir Oluşturma Kapasitesi, Kârlılığı ve Borç/Özkaynak Oranı ile Şirket Faaliyetlerinin Sonuçları Hakkında Fikir Verecek Diğer Hususlara İlişkin Bilgiler ve İleriye Dönük Beklentiler

	30.09.2022	30.09.2021
Vergi Öncesi Dönem Kârı / (Zararı)	295.101.277	196.489.167
Dönem Kârı Vergi ve Yasal Yükümlülükleri	-34.982.610	4.745.692
Dönem Net Kârı / (Zararı)	260.118.667	201.234.859

C) Şirket'in Sermayesinin Karşılıksız Kalıp Kalmadığına veya Borca Batık Olup Olmadığına İlişkin Tespit ve Yönetim Organı Değerlendirmeleri

Şirket'in sermaye yeterlilik durumu 6102 sayılı Türk Ticaret Kanunu'nun 376. maddesi ve ilgili mevzuat kapsamında değerlendirilmiş olup sermayenin karşılıksız kalmamış olduğu ve yeterli seviyede olduğu tespit edilmiştir.

D) Kâr Payı Dağıtım Politikasına İlişkin Bilgiler ve Kâr Dağıtımını Yapılmayacaksa Gerekçesi ile Dağıtılmayan Kârın Nasıl Kullanılacağına İlişkin Öneri

Kâr dağıtım politikası uyarınca Şirket, Uluslararası Finansal Raporlama Standartları (UFRS) çerçevesinde hazırlanan ve bağımsız denetimden geçmiş yıllık konsolide finansal tablolarda yer alan, istisnai kalemler hariç tutularak hesaplanan net kâr üzerinden nakit kâr payı dağıtmayı hedeflemektedir.

Sermaye piyasası mevzuatı hükümleri ve yukarıda yer alan hedefler çerçevesinde, yıllık olarak dağıtılacak olan nakit kâr miktarı, öncelikle dağıtılabilir kârın hesaplanması ile bulunacaktır. Bu politikanın uygulaması ve nakit dağıtılacak olan kâr payının oranı, Şirket'in yatırım ve finansman stratejileri ile ihtiyaçları, ilgili mevzuatta gerçekleşen değişimler ve gelişmeler, Şirket'in orta ve uzun vadeli stratejileri, sermaye ve yatırım gereksinimleri, kârlılık, finansal durum, borçluluk ve nakit durumu ve ulusal ve küresel ekonomik şartlar da dâhil olmak ve bunlarla sınırlı olmamak üzere birtakım unsurlara bağlıdır. Bu şartlar doğrultusunda dağıtılabilir kârın oranı, her yıl yönetim kurulunun önerisi ve genel kurulun onayıyla azaltılabilir veya yukarıda yer alan esaslar çerçevesinde herhangi bir kâr dağıtımını yapılmamasına karar verilebilir.

E) Finansal Duruma İlişkin Diğer Bilgiler

E-1) Şirket'in iktisap ettiği kendi paylarına ilişkin bilgiler:

Şirketimiz 2 Temmuz 2021 tarihinde açıklamış olduğu pay geri alım programı dahilinde 30.09.2022 tarihi itibarıyla iktisap etmiş olduğu 3.590.000 adet KRVGD payı bulunmaktadır. Aynı zamanda Şirketimizin 26 Eylül 2022 tarihinde açıklamış olduğu Ak Yatırım Menkul Değerler A.Ş.'nin likidite sağlayıcı olarak atanması işleminden kaynaklı olarak da 30.09.2022 tarihi itibarıyla 35.000 adet KRVGD payı bulunmaktadır.

E-2) Hesap dönemi içerisinde yapılan özel denetime ve kamu denetimine ilişkin açıklamalar:

01.01.2022-30.09.2022 faaliyet dönemi içerisinde değişik kamu kurumlarınca ve özel kurumlarca olağan denetimler yapılmış olup, tarafımıza yapılmış önemli bir bildirim bulunmamaktadır.

E-3) Şirket aleyhine açılan ve Şirket'in mali durumunu ve faaliyetlerini etkileyebilecek nitelikteki davalar ve olası sonuçları hakkında bilgiler:

Şirket'in aleyhine açılan ve Şirket'in mali durumunu ve faaliyetlerini etkileyebilecek önemli nitelikte bir dava bulunmamaktadır.

E-4) Mevzuat hükümlerine aykırı uygulamalar nedeniyle Şirket ve Yönetim Organı Üyeleri hakkında uygulanan idari veya adli yaptırımlara ilişkin açıklamalar:

Yıl içinde Şirket ve Yönetim Kurulu üyeleri hakkında verilmiş önemli bir idari yaptırım veya para cezası bulunmamaktadır.

E-5) Geçmiş dönemlerde belirlenen hedeflere ulaşıp ulaşamadığı, Genel Kurul kararlarının yerine getirilip getirilmediği, hedeflere ulaşamamışsa veya kararlar yerine getirilmemişse gerekçelerine ilişkin bilgiler ve değerlendirmeler:

Şirketimizin 2022 yılı üçüncü çeyrek konsolide satış geliri 2021 yılının aynı dönemine oranla yaklaşık %176 artarak 3,460 milyar TL olarak gerçekleşmiştir. Brüt kâr marjımız 2021 yılının ilk 9 aylık döneminde %29,7 iken 2022 yılının aynı döneminde bu oran %28,7 seviyesindedir.

Ayrıca 2021 yılının ilk 9 aylık döneminde %16,6 olan FAVÖK marjımız ise 2022 yılının aynı döneminde %14,4 olarak gerçekleşmiştir.



E-6) Yıl içerisinde olağanüstü genel kurul toplantısı yapılmışsa, toplantının tarihi, toplantıda alınan kararlar ve buna ilişkin yapılan işlemlerde dâhil olmak üzere olağanüstü genel kurula ilişkin bilgiler:

Dönem içerisinde olağanüstü genel kurul toplantısı yapılmamıştır.

E-7) Şirket'in yıl içinde yapmış olduğu bağış ve yardımlar ile sosyal sorumluluk projeleri çerçevesinde yapılan harcamalara ilişkin bilgiler:

Bağış ve yardım politikası uyarınca Şirket, sermaye piyasası mevzuatı hükümlerine ve bu politikada belirtilen sınırlamalara tabi olmak üzere, sayılanlarla sınırlı olmaksızın kurumsal sosyal sorumluluk anlayışı ile eğitim, kültür, sanat, çevre ve spor alanlarında faaliyet gösteren kişilere, sivil toplum kuruluşlarına, dernek veya vakıflara, üniversitelere, kamu kurum ve kuruluşlarına yardım ve bağış yapabilir.

Şirket esas sözleşmesinin 20'nci maddesi uyarınca yapılacak bağışların yıllık toplam tutarı konsolide esas faaliyet karının %2'sini aşamaz ve yapılan bağışlar dağıtılabılır kâr matrahına eklenir. Bunun haricinde, hesap döneminde yapılacak bağışların toplam sınırı Genel Kurul'da belirlenir. Şirket tarafından Bağış ve Yardım Politikası'ndaki ilkeler ve tabi olduğu mevzuat ile belirlenen esaslar doğrultusunda, her bir hesap dönemi içinde yapılmış tüm bağış ve yardımları ilgili yılın Genel Kurul Toplantısında ayrı bir gündem maddesi ile pay sahiplerinin bilgisine sunulur. Şirket 30.09.2022 tarihinde sona eren faaliyet döneminde toplamda 1.868.345 TL bağış ve yardımda bulunmuştur.

6 – RİSKLER ve YÖNETİM ORGANI'NIN DEĞERLENDİRİLMESİ

SPK tarafından yayınlanan Kurumsal Yönetim İlkeleri kapsamında 26.10.2020 tarihinde alınan 2020/27 no'lu Yönetim Kurulu Kararı ile Denetim Komitesi ve Riskin Erken Saptanması Komitesi kurulmuştur. Bu komiteler; iç denetim mekanizmasının oluşturulması, iç denetim mekanizmasının aktif olarak kullanılmasının sağlanması ve Şirket'in maruz kalabileceği risklerle ilgili Yönetim Kurulu'na gerekli bilgilendirmelerin yapılmasıyla mükelleftir.

Şirket, sermaye yönetiminde, bir yandan faaliyetlerinin sürekliliğini sağlamaya çalışırken diğer yandan da borç ve özkaynak dengesini en verimli şekilde kullanarak sürdürülebilir bir mali yapı oluşturmayı hedeflemektedir. Şirket, yürüttüğü faaliyetlerinden kaynaklı olarak kur riski, kredi riski ve likidite riskine maruz kalmaktadır. Şirket'in risk yönetimi programı genel olarak mali piyasalardaki belirsizliğin, Şirket'in finansal performansı üzerinde oluşturabileceği potansiyel olumsuz etkilerin minimize edilmesi üzerine odaklanmaktadır. Şirket'in mali işler servisi, yurt içi ve yurt dışı finansal piyasalara erişimin düzenli bir şekilde sağlanmasından ve Şirket'in faaliyetleri ile ilgili maruz kalınan risklerin analiz edilmesinden ve yönetilmesinden sorumludur.

Şirket'in piyasadaki ortama bağlı olarak her zaman satış riski bulunmaktadır. Şirket faaliyet gösterdiği sektör içinde birden fazla satış kanalları kullanmak ve riski tek bir bölgede, ülkede vb. toplamamak suretiyle satışlarında meydana gelebilecek potansiyel olumsuz etkileri minimize etmektedir.

Şirket'in farklı para birimlerinden elde edilen gelirleri, işletme masrafları, varlıkları ve yükümlülükleri bulunmaktadır. Bu sebeple Şirket, TL ile yabancı para birimleri arasındaki döviz kuru dalgalanmalarından etkilenmektedir. Buna karşılık Şirket, net yabancı para pozisyonunu dengeli seviyelerde tutarak ve ihracat gelirlerini de koruyarak döviz kuru riskinden kaynaklanabilecek olumsuz etkileri azaltmaktadır.

7 – DİĞER HUSUSLAR

A) Faaliyet Döneminde Şirket'te Meydana Gelen ve Ortakların, Alacaklıların ve Diğer İlgili Kişi ve Kuruluşların Haklarını Etkileyebilecek Nitelikteki Özel Önem Taşıyan Olaylara İlişkin Açıklamalar

A-1) Kervan USA LLC iştirakimizde sahip olunan %50'lik paya ek olarak kalan %50'lik payın da satın alımı gerçekleştirilmiştir ve şirketteki toplam payımız %100'e çıkarılmıştır. Yeni alınan 50%'lik payın satın alım bedeli 1,6 milyon Amerikan Doları'dır. Bu sayede ABD gibi önemli ve büyük bir pazarda farklı büyük zincir marketlerle (daha önce anlaşmaları yapılmış olan Walmart, Dollar General gibi) anlaşmalar yapılarak daha fazla penetrasyon sağlanması amaçlanmaktadır. 2021 yıl sonu hasılatı yaklaşık 28 milyon USD olan Kervan USA iştirakimiz ile 2022 yılında yaklaşık 40% büyüme hedeflenmektedir.

<https://www.kap.org.tr/tr/Bildirim/1003325>

A-2) Temmuz 2021 tarihinde yapmış olduğumuz Yönetim Kurulu toplantısında alınan karar ile Şirketimizin pay fiyatının Şirket faaliyetlerinin gerçek performansını yansıtmaması sebebiyle hisse fiyatının istikrarlı ve gerçek değerine uygun oluşumuna katkı sağlamak amacıyla Pay Geri Alım Programı başlatılmasına karar verilmişti. Bu program kapsamında; geri alıma konu edilebilecek azami pay sayısı 3.000.000 TL nominal değerde 3.000.000 adet olarak belirlenirken, bu alımlar için ayrılacak fonun da Şirket iç kaynaklarından karşılanmak üzere en fazla 50.000.000 TL olması kararlaştırılmıştı. 21 Temmuz 2022 tarihi itibarıyla;

Pay Geri Alım Programına istinaden geri alınan payların toplamının 3.000.000 adete ulaştığı, bunun için 32.369.284 TL fon kullanıldığı, ortalama hisse maliyetinin 10,7898 TL olarak gerçekleştiği ve nihayetinde geri alınan payların Şirket sermayesine oranının %1,25'e ulaştığı tespit edilmiştir.

- 1) Bu sonuçlarla mevcut geri alım programının limitlerinin dolması nedeniyle tamamlanmasına,
- 2) Sermaye Piyasası Kurulu düzenlemeleri çerçevesinde; Şirketimizin pay fiyatının Şirket faaliyetlerinin gerçek performansını yansıtmaması sebebiyle hisse fiyatının istikrarlı ve gerçek değerine uygun oluşumuna katkı sağlamak amacıyla yeni bir Pay Geri Alım Programı başlatılmasına,
- 3) Geri alıma konu edilebilecek azami pay sayısının, önceden alınan paylar dahil Şirket ödenmiş sermayesi olan 240.000.000 TL'nin %5'i olan 12.000.000 adet olarak belirlenmesine,



- 4) Geri alım programı kapsamında gerçekleştirilecek pay alımları için toplamda azami 180.000.000 TL tutarında fon ayrılmasına, karar verilmiştir.

<https://www.kap.org.tr/tr/Bildirim/1047238>

A-3) 2022 yılı revize beklentilerini içeren Analist Sunumu KAP sistemi üzerinden yayımlanmıştır.

<https://www.kap.org.tr/tr/Bildirim/1048202>

A-4) Şirketimizin kamuoyuna daha önce duyurduğu stratejileri çerçevesinde Akhisar'da inşaatı devam eden fabrika binalarımızın büyük kısmı tamamlanmıştır. Bu nedenle;

- 1) İstanbul tesislerinin Akhisar binalarına nakli için çalışmalara başlanmasına,
- 2) Atıl duruma düşecek İstanbul Beylikdüzü'nde bulunan ve TSKB Gayrimenkul Değerleme A.Ş. tarafından hazırlanan son değerlendirme raporundaki değeri 402.950.000 TL olan fabrika binası ve arsalarının satış anındaki piyasa fiyatlarından satışının yapılması için Genel Müdürlük'e yetki verilmesine,
- 3) Satıştan sağlanacak olan fonların, faaliyet karlılığını artıracak şirket yatırımlarının finansmanı ve borçluluğun azaltılmasında değerlendirilmesine karar verilmiştir.

<https://www.kap.org.tr/tr/Bildirim/1063332>

A-5) Şirketimizin yüksek kapasite kullanım oranıyla çalıştığı Licorice üretiminde 7. hattımızın yatırımına Manisa tesislerimizde Mart ayında başlamıştık. Yılda 5.000 ton kapasiteli Licorice hattımız deneme üretimlerine başlamıştır.

Yatırımın toplam maliyeti yaklaşık 2 milyon USD seviyesindedir. Bu üretim hattı ile beraber Şirketimizin Licorice kapasitesi %28,5 artarak yıllık bazda 22.500 tona ulaşmıştır. Bu yatırım, Şirketimizin tüm ürünlerdeki yıllık toplam üretim kapasitesini de 5.000 ton artışla 122.700 tona ulaştırmıştır.

Bu kapasite artışının yıllık ciromuza katkısının 13 milyon USD civarında olması beklenmektedir. Dolayısı ile yatırımın geri dönüş süresini 1 yıl olarak hesaplıyoruz.

Şirketimiz, stratejik hedefleri doğrultusunda Polonya iştirakinin kârlılığını artırmak için Türkiye'deki mevcut 2.500 ton kapasiteli bir Licorice hattını da bu ülkeye gönderme kararı almıştır. Manisa'ya taşınma sürecine giren İstanbul tesislerimizdeki bu hat, Polonya'daki yeni yerinde Kasım ayında faaliyete geçmiş olacaktır. Taşınacak olan bu hattın kar marjlarımıza pozitif etki yapması beklenmektedir.

<https://www.kap.org.tr/tr/Bildirim/1063562>



A-6) Yıllar süren çalışmalar neticesinde dünyada kendi kategorisinde 6. sıraya kadar yükselen Kervan Gıda, global marka olma yolundaki büyüme serüvenine sürdürülebilirlik ve karlılık ekseninde de katkı sağlayacak aksiyonları almaya devam etmektedir.Şirketimiz için hem önemli bir maliyet kalemi olan hem de karbon salınımını artıran elektrik tüketimi konusu bu noktada öne çıkmaktadır. İlk olarak Şirketimizin %100 pay sahibi olduğu bağlı ortaklığı Uçantay Gıda San. Tic. A.Ş.'nin Manisa ili Akhisar ilçesindeki fabrika binasının çatısında 840 kWp/700 kWe gücünde güneş enerjisi yatırımı devreye girmiştir. Ardından Manisa'da yapımı devam eden Kervan Gıda fabrika ve depolarının çatısı için 4581 kWp / 3800 kWe gücünde güneş enerjisi yatırımları başlamıştır. İstanbul merkezimizin Akhisar'a taşınması sonrasında toplam elektrik giderimizin bir kısmı bu sayede sağlanacaktır.

11/08/2022 tarihli Resmi Gazete'de yayınlanan EPDK Yönetmeliği kapsamında bugüne kadar çatı uygulamalı gerçekleştirilen ve tüketim tesisiyle aynı ölçüm noktasında yer alan üretim tesisleriyle, mevcuttaki tüketim tesisi değişmemek kaydıyla ilgili kişilerce herhangi bir kurulu güç ve dağıtım bölgesi sınırı olmaksızın, kendilerine ait aynı tarife grubundaki tüketim tesisleri ilişkilendirilebilir hale gelmiştir. Şirketimiz, bu aşamada tesislerimizin bulunduğu Manisa ilinin bir başka ilçesi olan Gördes ilçesinde Kuyucak Karapınar köyü kırsalında 83.083,96 m2 arsanın alımını 913.923 TL bedel ile gerçekleştirmiştir. 21/09/2022 tarihinde de bu alanın hemen yanında 49.762,81 m2 alana sahip tarla niteliğindeki arazi 895.680 TL bedel ile şirketimizce satın alınmıştır. Böylece yanyana 7 parselde toplamda 132.846,77 m2 arazi 1.809.603 TL karşılığında Şirketimiz bünyesine geçmiştir.

Şirketimiz, yeni aldığı ve alacağı arazilerde güneş tarlası kurarak kendi elektrik ihtiyacının tamamını karşılamayı planlamaktadır. Şirketimizin Türkiye bölümü için 2022 yılı ilk 8 ayı itibariyle elektrik gideri 55 milyon TL olmuştur. Şimdilik bir kısmı karşılanabilen ancak yapılacak yatırımlarla bu maliyet kaleminin önümüzdeki yıllar boyunca azalarak sıfırlanacak olmasının, konsolide faaliyet karlılığımızı artırması beklenmektedir. Enerji ihtiyacımızın yenilenebilir kaynaklardan sağlanması ile karbon ayak izimiz de azalacaktır.

<https://www.kap.org.tr/tr/Bildirim/1064701>

A-7) Şirketimiz paylarına likidite sağlanması amacıyla Ak Yatırım Menkul Değerler A.Ş. (likidite sağlayıcı) ile sözleşme imzalanarak Borsa İstanbul'a yapılan başvuru olumlu karşılanmıştır. Ak Yatırım Menkul Değerler A.Ş. ile imzalanan sözleşme çerçevesinde, likidite sağlayıcı nezdinde Şirketimiz adına açılan likidite sağlayıcılığı müşteri hesabı üzerinden mevzuata uygun olarak işlem yapılacaktır. Likidite sağlayıcı, görevlendirildiği sermaye piyasası aracında kendi adına Şirketimiz hesabına alım satım emirleri ileterek, gerekli gördüğü zamanlarda, likiditeye katkı sağlayacaktır. Likidite sağlayıcı, bu kapsamda gerçekleştirdiği işlem miktarını, hacmini ve işlemleri pay bazında alış ve satış olarak, işlem yaptığı her fiyat kademesinde ayrı ayrı olmak üzere iki haftada bir izleyen haftanın en geç ikinci işlem günü mevzuatta belirlenen formata uygun olarak KAP'ta ilan edecektir. Süreç içerisinde Borsa İstanbul A.Ş.'de işlem gören Şirketimiz paylarının derinliğinde, likiditesinde ve işlem kabiliyetinde artış sağlaması amaçlanmaktadır.

<https://www.kap.org.tr/tr/Bildirim/1065385>



B) Faaliyet Döneminin Sona Ermesinden Sonra Şirket'te Meydana Gelen ve Ortakların, Alacaklıların ve Diğer İlgili Kişi ve Kuruluşların Haklarını Etkileyebilecek Nitelikteki Özel Önem Taşıyan Olaylara İlişkin Açıklamalar

Bulunmamaktadır.

8 – KURUMSAL YÖNETİM

A) Kurumsal Yönetim İlkelerine Uyum Beyanı

Kervan Gıda Sanayi ve Ticaret A.Ş., paydaşlarına karşı taşıdığı sorumlulukların bilinci içerisinde, faaliyetlerinde kurumsal yönetimin temelini oluşturan “eşitlik”, “şeffaflık”, “hesap verebilirlik” ve “sorumluluk” kavramlarını benimsemiş olup, Sermaye Piyasası Kanunu (“SPKn.”)’na ve Sermaye Piyasası Kurulu (“SPK”)'nun düzenlemeleri ile kararlarına uyuma azami özen ve gayreti göstermektedir. Şirketimiz esas sözleşme hükümleri çerçevesinde Kurumsal Yönetim İlkeleri’ne tam uyumun önemine inanmaktadır. Şirketimizce 31 Aralık 2021 tarihinde sona eren faaliyet döneminde de, Kurumsal Yönetim Tebliği ekinde yer alan ve ilgili mevzuat ile uygulanması zorunlu tutulan kurumsal yönetim ilkeleri aynen benimsenerek uygulanmıştır.

İlgili mevzuat ile zorunlu olmayan kurumsal yönetim ilkelerine de tam uyum amaçlanmakla birlikte bunlardan; yönetim kurulu üye sayısı itibarıyla komitelerdeki üye dağılımı, yönetim kurulu üye sayısı içerisinde kadın üye oranı, yönetim kurulu üyeleri için sorumluluk sigortası yapılması, üst düzey yönetici mali haklarının kişi bazında açıklanmasına ilişkin uygulamada yaşanan zorluklar, bazı ilkelerin piyasanın ve Şirket’in mevcut yapısı ile tam olarak örtüşmemesi gibi nedenlerle tam uyum henüz sağlanmamış olup, tam olarak uyum sağlanamayan kurumsal yönetim ilkeleri ile ilgili olarak mevcut durum itibarıyla bugüne kadar menfaat sahipleri arasında herhangi bir çıkar çatışması bulunmamaktadır.

Gelecekte ortaklığın kurumsal yönetim uygulamalarında söz konusu ilkeler çerçevesinde mekanizmaların daha iyi işletilmesi ve sınırlı sayıda uygulamaya konulamamış olan gönüllü ilkeler dahil kurumsal yönetim uygulamalarımızı geliştirmeye yönelik çalışmalara devam edilecektir.

Şirketimiz 30 Eylül 2022 tarihinde sona eren faaliyet döneminde de, Kurumsal Yönetim Tebliği ekinde yer alan ve ilgili mevzuat ile uygulanması zorunlu tutulan kurumsal yönetim ilkelerini aynen benimsenerek uygulanmıştır.